

九十七年度私立技專校院整體發展獎補助經費支用計畫書

(請加蓋學校官防) 學校	環球技術學院 		校長簽章	
填表單位	研究發展處	主管簽章 填表單位		填表日期 96 年 11 月 30 日

聯絡人

姓名：吳淑芬 單位及職稱：研究發展處 綜合規劃組 辦事員

電話：05-5370988 轉 2172 傳真：05-5371449

E-mail：bear8888@tit.edu.tw

## 壹、學校現況

本校自 81 年創校以來，在校訓「存誠務實」的指導下，以「智慧、創意、競爭」的經營理念，推動技職教育在雲林的落地發芽並協助弱勢的雲林學子。由專科時代草創時的七個科、780 名學生，堅持「在沒有希望的地方，創造希望」的信念，經過不斷自我要求辦學績效，於 88 年評鑑時各科皆獲一等成績，並於 89 年 8 月 1 日改制為技術學院。另為提供本校學生更好的學習環境，在改制技術學院時同時啟用位於斗六市嘉東里土地 30 公頃的全新校區。

除分別於 91、94 年與 95 年興建生活應用大樓、商業及設計大樓與總圖書館，提供良好之教學及研究設施外。另外，為提升教學品質及研究水準，本校亦不斷鼓勵老師升等並新聘專業教師，以增加助理教授以上師資之比例。

在提升研究水準及服務地方產業方面，本校於 93、94、95 學年度皆執行達百餘件產學及研究計畫案。為使學生能學用合一，在課程規劃方面，注重系科本位課程，並加強實習與建教合作之推動，且協助學生通過技能證照檢定或專業檢定考試。本校之教學與研究注重與地方產業需求結合，建立「在地化」之特色，並積極朝改名科大之目標前進中。

近年來國內技職教育環境劇烈變化，首先面對的是出生人口數由 77 年時的 34.2 萬，一路下滑到 95 年時的 20.4 萬；高職、中學校比例則也由 70 年時的 7：3，下降至 95 年時的 5：5；然而，大專校院中技術學院以上家數卻由 85 年時的 67 所激增至 95 年時的 147 所，上述種種數據強烈顯示技職教育院校均面對嚴苛的挑戰。

由於科技之進步及整合，造成全球產業型態的改變。面對於此，中山大學劉孟奇等教授對國內產業界進行調查與研究，提出業界對人才需求性的看法，並歸納出學生就業所需的核心競爭力需求。而技職教育界也針對產業所需調整部分教育策略。因應時代背景與社會需求，本校新任校長許舒翔博士於 95 年 12 月 1 日接任校長後，整合本校既有成果，並擬訂願景與目標，藉以展開本校之中長程發展計畫。許校長接任校長後所擬定本校之願景、核心價值及 2007-2012 年目標如下：

### (一) 願景 Vision

在知識變遷快速的年代，培養學生終身學習的能力與態度和培養學生具備專業技能的就業能力同樣重要。

因此，本校現階段的發展願景將致力於建立以學生學習為核心的校園，營造「做中學，學中做」的學習環境，以充分展現技職學校的特色，並早日完成改名為環球科技大學的使命。

### (二) 核心價值 Value

我們的核心價值是建立在智慧、創意、合作及競爭的經營理念上，並秉持存誠、務實的校訓精神，發展全校關懷學生學習體制，展現教育單位應負起的教育理想及

責任。

在教學、研究、服務的校務推動上，應發揮智慧、創意及團隊合作的精神，以提升整體的競爭力；在學校經營管理上，講求存誠、務實及積極的服務態度，並考慮整體及個體的差異化，進行差異管理。

我們更要充份支持各項追求卓越的工作表現及其發展的機會。簡言之，智慧、創意、合作、競爭的經營理念及存誠、務實的校訓精神是我們最核心的價值。

### (三) 目標 Goal (2007~2012)

- (1) 營造「做中學，學中做」的專業學習環境。
- (2) 建立國際化的特色校園。
- (3) 推動創業教育及創意活動。
- (4) 發展以「服務學習領導」為核心價值的通識教育課程。
- (5) 建立差異性的管理制度，並培養傑出的服務領導團隊。
- (6) 達成改名「環球科技大學」的各項重要指標。

以下僅就本校現況做一概述：

#### 一、現有資源

##### (一) 師資結構

本校師資結構一直以朝向提高助理教授以上師資比例方向調整，無論是「內升」或「外補」，均以延聘助理教授以上師資為原則。96 年度至目前為止在內升方面講師升等助理教授以上師資分別為，著作升等 3 位，學位升等 8 位，在外補方面，新聘 10 位助理教授以上師資，合計 202 位專任教師，助理教授以上師資有 82 位，助理教授以上師資比例達 40.06%。除此之外，本校目前有 5 位講師升等送審中，1 位副教授升等送審中。同時對外陸續增聘優秀師資，加上 97 年度預計有 6 位講師學成返校服務，3 位講師著作升等，因此本校助理教授以上師資比例將可再提高。本校 97 年師資結構表如下：

96 年度師資結構表

職級	現有	送審中	學成返校	預估著作升等	擬增聘	預估	比例
教授	7	1				8	48.79%
副教授	18		2		1	20	
助理教授	57	5	4	3	4	73	
講師	120				0	106	51.21%
合計	202	6	6	3	5	207	100%

##### (二) 圖書軟體資源

本校目前圖書軟體資源如下：

項 目	單位	數量	備註
-----	----	----	----

中文圖書	冊	142,606	
外文圖書	冊	24,985	圖書合計 167,591 冊
線上資料庫	套	4	
視聽資料	件	3,679	
中文期刊	種	357	
外文期刊	種	72	
報紙	種	9	

製表基準日:96年8月1日

### (三) 專業及電腦教學設備

本校之專業及電腦教室計 104 間，為能適時提升本校師生在教學研究與課業學習之效能。因此，在相關電腦教學設備的購置、擴充與汰換上，本校均作妥善的規劃，所有之專業教室設備均須符合 1.學生實習 2.證照推動 3.產學合作 4.實務教學等強化技職教育特色，以期將有限經費資源作最有效的運用。

本校各系皆有培養學生專長之專業教室，列表如下：

學 群	科 系	
商管學群	行銷/國貿系	MB503 自學中心 MB504 商展模擬實驗室 MB505A 專題研討室 MB505B 商務談判模擬實驗室 MB508 行銷模擬實驗室
	金融（財金/ 金保）系	MB407 金融教學資訊化中心 MB506B 企業駐診中心 MB507A 金融理財中心
	會計/財稅系	MB402 模擬記帳士事務所 MB405 會計事務實驗室 MB406B 學術綜合實驗室
	企管系	MB501 中小企業產學與經營個案發展中心 MB507B 中小企業創意行銷實驗室 MB509A 專題製作及教學資源室 MB510A 環球企管學生公司 MB510B 銷售技巧模擬實驗室 MB511 中小企業現場模擬實驗室
	資管系	MB403 資訊菁英訓練中心 MB408 網路應用實驗室 MB409B 專題伺服器實驗室 MB410A 商業智慧實驗室 MB410B 專題製作室 MB411 地方產業資訊整合實驗室

應用科技學群	環管系	AS301 國土規劃管理專業教室 AS302 綠色生產與管理專業教室 AS303 專題討論研習教室 AS304 環境變遷模擬專業教室 AS410A 環境品質分析實驗室 環境資源教學研究中心 生態旅遊教育暨技術支援中心
	生技系	AS409 教師休息室兼系圖書館 AS410B 生技產品分析與檢驗中心 AS412 專業教室 AS414 化學分析實驗室 AS502 暗房 AS503 組織培養實驗室 AS504B 細胞量產實驗室 AS504A 儀器室 AS505 滅菌室 AS506 分子生物學實驗室 AS507 共同實驗室 自動化控制溫室 1 棟 簡易形鋁管植物溫室 2 棟(規劃中)
	商管系	AS308 企業電子化中心 AS309 網路商品展示設計專業教室 AS311 電子商務中心 AS312 專題製作研究室
設計學群	視傳系	DC401 編輯設計工作室 DC402 廣告設計工作室 DC403 數位多媒體工作室 DC408 設計繪畫工作室 DC409 展示設計工作室 DC410 構成設計工作室 DC411 文化與設計工作室 DC413 攝影工作室 DC504 數位輸出中心 DC507 創作工坊 DC508A 儲藏室 DC508B 系學會 DC509 網頁設計工作室(G4 電腦) DC510 數位影片剪輯工作室 DC511 虛擬攝影棚(副控室、器材室) DC512 虛擬攝影棚
	公關係	DC303 公關活動企劃與設計教室 DC304 多媒體語言教室 DC305 公關議室模擬教室 DC306 口譯室 DC308 公關實習公司 DC309 設計繪畫教室 DC310A 系學會辦公室 DC310B 實習就業暨生涯規劃室 DCB01 工作室

	商設系	DC202 專題發表教室 DC206 多媒體視聽教室 DC2072D 意念表現工作室 DC208 攝影工作室 DC209 商品設計企劃工作室 DC2103D 電腦輔助商品設計工作室 DC2113D 意念表現工作室
生活應用學群	美造系	HS401 彩妝專業訓練教室 HS402 美容暨美體訓練教室 HS403 美髮整體造型教室 HS406 競賽選手訓練教室 HS407 時尚造型專業訓練教室 HS408 材料應用專業訓練教室 HS210 肢體藝術專業訓練教室
	餐旅系	HS501 休閒實習旅館 HS504 餐旅服務暨調酒教室 HS505 觀光與餐旅資訊系統教室 HS506 會議管理與訓練教室
	應外系	HS307 英語教材使用教室 HS308 多媒體衛星語言教室
	幼保系	EC106 嬰幼兒護理教室 EC203 感覺統合教室 EC204 兒童發展圖書研討室 EC205 琴法教室 EC206 律動教室 EC303 配膳教室
	通識教育中心	MAB01 音樂教室 MAB02 體適能及舞蹈教室 HS506 音樂教室 DCB02 教學會議廳 DC102 外語教學教室

本校電腦教學相關設備如下：

項 目	數量	備註
個人電腦	2203 台	
伺服器(主機系統、網路伺服器)	97 台	
工作站	61 台	
電化教學播音設備	31 套	
遠距教學設備	2 套	
電腦軟體	760 套	
印表機	191 台	

## 二、學校發展方向、及執行重點特色

本校地處台灣中部之雲林縣，戮力於為地方產業培育所需之優秀人才，並加

強與地方之產學合作，以落實教學與研究「在地化」，並配合國家整體產業發展需求，培養學生實務能力。為使學生們能發揮不同的學習專長，提昇職場就業競爭力，強調理論與實務結合的教育目標，本校配合校內資源整合發展各項之教學策略，如：強化實務教學、規劃學生赴企業實習、鼓勵學生積極取得專業證照、辦理各項職涯就業輔導活動、推動相關就業學程、辦理提昇就業相關技能的教育課程與講座、鼓勵學生參與校外各項技能競賽等，以符合學生特質發展及社會期望。

基於歷年來學校各項校務發展規劃執行成果，本校新任校長為強化新一期未來校務發展計畫之成效，並發展學校建立以學生為核心的校園，營造「做中學，學中做」的學習環境，以充份展現技職學校的特色。特別將三年度預算與配合發展目標之各項執行計畫結合，提高預算執行效率，同時凸顯系科特色及補強弱點，也呼應本校各項自我考核缺失改善之要求，於 96-98 學年度中長程校務發展計畫規劃時，將行動方案概念導入。

在未來三年的發展規劃，配合本校三大發展願景與六大目標，各學術及行政單位總共將執行 675 項行動方案。675 項行動方案涵蓋學生輔導、提升辦學績效、技術研究發展、產學合作、推動國際化、補救教學、學生競賽、證照輔導等層面及各項學生事務活動，本校期望透過各項具體的行動方案執行，可以達成各項發展目標。

以下就本校之發展方向及執行重點特色略述於下：

#### **本校辦學理念：**

在校訓「存誠務實」的指導下，以「智慧、創意、競爭」的經營理念，「配合國家經建發展調整課程規劃、推動產學合作與策略聯盟、加速國際合作，以提昇技職教育品質與發展技職教育特色」，俾期發展成為一所優質且具有國際特色之科技大學。

#### **本校發展方向**

##### **(一)本校辦學重點：**

- (1) 推動本位課程及教學品質提昇
- (2) 整合做中學的通識與專業課程
- (3) 實施學生實務專題製作，以提升學生專業技能
- (4) 推動學生實習課程及推動相關就業學程
- (6) 鼓勵學生積極取得專業證照
- (7) 提昇學生技藝並參與校外各項技能競賽
- (8) 推動科技整合及跨系科整合人才培育
- (9) 推動產學合作並加強在研究、教學上的聯結
- (10) 落實社區關懷及服務

(11)加強國際合作，促進兩岸學術交流，擴大師生之國際視野。

(12)建立環保綠色校園，充實教學、研究及生活設施，營造優質校風。

(二)本校辦學特色：

1. 妥善之整體校園規劃

- (1)生態化、永續之校園環境：本校在辦學之始即以「環保校園、永續大學」為全期發展目標，整體校園保留大片綠地，種植大量樹木進行綠美化，逐步建立生態化之校園。依完善之校園規劃，依序綠美化校園，預定於2008年，植樹數量達10,000棵之規模。
- (2)全國最完整的區域性中水系統：嘉東校區已建置完善之節水系統，劃完成國內最完整之區域性校園「雨水貯留系統及中水道二元供水系統」。透過中水系統，每年可節省7.8萬噸之用水量，減少本校用水量高達60%，91、93年度並榮獲經濟部節水績優單位，並為各級學校及單位之參觀學習對象，儼然成為節水永續之示範大學，未來將持續建設校園、環保之校園，並充實教學、研究及生活設施，讓師生在愉悅的環境中教學、研究、學習，以作為科技大學發展的典範。
- (3)再生能源的利用：91年透過教育部重點發展補助計畫，成立環境資源教學中心，監控分析校園中自來水及中水使用情形，亦建置10kW太陽能以及2kW風能等綠色能源發電設施於校園中，提供為部分建築物公共區域用電。
- (4)積極投入校園節能：95年本校編列200萬元預算投入能源監控，首先針對新建大樓創意樓規劃設置一套「電力監控系統」，於95.11月開始運作，利用「電力監控系統」執行需量控制功能，達到節能績效。
- (5)重視校園無障礙環境：本校為照顧身障同仁及同學，92-95學年度共計投入435萬經費進行無障礙空間之改善。並積極申請教育部補助進行全面性的無障礙空間改善。
- (6)重視校園安全及實驗室安全：每年辦理實驗室安全衛生教育訓練，95年教育部校園實驗場所安全查核結果，在28個受檢實驗室中有11個實驗室合格率100%，13個實驗室達90%以上，合格率不足90%只有4個實驗室，獲頒二顆星標章。繪製完成校園安全地圖並進行公告，同時配合校園安全地圖進行緊急求救按鈕設置。危險性機具及設備建立自動檢查機制並與廠商簽約定期維護保養。
- (7)九十六年起本校湖山校區整體規劃為「台灣中小企業園區」旨在以創意、



智慧、合作、競爭的策略，深入理論的研究，提供務實的解決對策，諸如從教育研究、研究發展、人才培育、創新育成、國際合作、兩岸經貿、技術推廣、E 化和網際網路接軌國際等課題。「台灣中小企業園區」區分創新育成中心，人力資源發展中心與行政支援中心等三大部份。

## 2.推動科技整合及跨領域人才培育

### (1)整合本校學術單位組織

例如 92 學年度新增美容造型設計系、生物技術系、幼兒保育系；93 學年度新增商品設計系，目前共計有十八個系科、二個碩士班研究所及共同暨通識教育中心；同時，為進一步明確各系在各學群之定位，並強化資源之運用，各系（所）亦依其課程特色將原先之「商業學群」、「管理學群」、「設計學群」、「生活應用學群」及「生物技術學群」等五學群，重新劃分為「商管學群」、「生活應用學群」、「應用科技學群」及「設計學群」等四學群。同時調整系科方向，其中於 94 學年度起，將休閒事業管理系更名為觀光與餐飲旅館系，另於 95 學年度起財務金融系、金融保險系合併為金融系，財政稅務系併入會計系，國貿系併入行銷系。

### (2)訂定系科本位課程

本校所有科系針對各自之 SWOT、學生背景、學用配合度、師資設備及可能出路進行分析，歸納出系科畢業生必備就業能力，擬定各系之發展方向，並進而訂定系科本位課程。

### (3)加強科技整合型的研究及人才培育

經由學群分類整合資源以提供學生學習所需，例如整體獎補助經費資本門部份，以系為單位分別提出需求，再經學群會議除考量各系所需外，並依共同使用性加以討論，決定出優先順序。

除各系自我特色發揮對外爭取主持各項計畫與活動，各學群也整合所屬各系間之專長與特色，向外爭取各項計畫經費，以及辦理各種研討會。例如：

#### ①生活應用學群的「創意學院」計畫

整合生活應用學群內「應用外語系」、「美容造型設計系」、「觀光與餐飲旅館系」與「幼兒保育系」四系，共同提出「創意生活產業—教育創新實驗計畫設計」，以創意的生活產業為核心，利用產品創意、服務創意、活動創意及場景創意為目標規劃的實驗計畫。整合生活應用學群內各系資源提供一個發掘創意思考的人文課程環境，再輔以創意社團為主體，

搭配提供的創意展現舞台空間，使本校生活應用學群同學打破舊有的思考模式，不斷實驗其創意點子。其中包括三項子計畫：課程與教學創新實驗計畫、選才制度創新實驗計畫、創意學子人才培育計畫。本項計畫全國共計 18 所大專院校獲得教育部補助，其中技職院校 8 所，連續二年本校執行創意學院並獲公視採訪。

#### ②應用科技學群的 96 年度技專校院發展學校重點特色專案補助計畫

由生技系主導，整合應用科技學群(生物技術系、環境資源管理系(所)、商務科技管理系)及中小企業經營策略管理研究所，建構本校成為體驗式綠色生技產業學習校園。並以三生農業思維貫穿(生態—生產—生活)而成之「綠色生技產業之體驗式學習情境建置與實踐計畫」，於各分項計畫中，以永續運作的創業管理知能，完成實習教育農園、學生實習公司及網路行銷實習中心。

#### ③95 年度重點特色領域人才培育改進計畫

整合本校 8 個系(科)所、策略聯盟學校及產學合作事業機構等資源，提出「95 年度教育部補助重點特色領域人才培育改進計畫」，聚焦於培育本校學生具有願力及實力的職場中堅份子，對於學生就業力提升，具有實質的效益，並配合本校學生學力發展兩大主軸：實力與願力提升計畫。在實力部份由紮根計畫與向陽計畫進行培育，以提升學生的專業能力；在願力部份則推動服務教育改進計畫，以建立學生正向的工作態度、促進學生投入職場的意願以及採取積極與良善的社區關懷。

#### ④通識教育革新計畫

整合全校不同領域專長之教師爭取成立「以通識教育為核心之全校課程革新計畫」，發展以「學生學習」為中心、「服務、學習、領導」為通識核心理念及以通識教育為核心之整合型全校課程，並且營造「做中學，學中做」的學習環境，兼具培養學生對終身學習的追求和能力以及專業技能的就業能力，以充分展現技職學校的特色。

#### ⑤跨系雙主修及修讀輔系

本校訂有「環球技術學院學生修讀雙主修辦法」及「環球技術學院學生修讀輔系科辦法」，以鼓勵學生培養多元專長，提高專業整合能力，符合社會產業發展趨勢，並進一步拓展專業技能，提升就業市場就業力。

### 3.增設教學空間：

92 學年度新增生活應用大樓及幼保大樓，提供給休管系(遷入)、美造系、應外系、生技系以及幼保系教學空間。95 學年度完成創意樓，提供給視傳系(遷入)、公關係(遷入)、商品設計系、生技系(遷入)、商管系、通識教育中心教學空間。96 學年度將完成總圖書館，提供總藏書量 60 萬冊之知識中心及推動藝術欣賞之藝文中心。

#### 4. 強化教學及實習儀器設備

連續三年提高整體發展經費自籌款比例為 20%，整體經費資本門比例為 70%，以充實各系教學設備及圖儀設備，提供學生優質的實務學習環境及教師良好的教學研究設備。

(1)93 年度總計資本門經費為 22,621,726 元，採購「應用科技研發中心實驗室設備等 38 項」。

(2)94 年度總計資本門經費為 22,774,598 元，採購「國際貿易系教學設備等 30 項」。

(3)95 年度總計資本門經費為 18,060,115，採購「時尚造型專業訓練教室設備等 34 項」。

經過每年之經費投入，截至目前全校各式專業教室及實驗室共計 79 間。

#### 5. 成立研究教學群

目前有五個研究中心，分別為應用科技研究中心、環境資源教學研究中心、農業生物技術暨植物健康管理研發中心、中小企業創業教育中心、生態旅遊教育暨技術支援中心。透過中心與各系科之整合，積極從事學術性及實務性研究。

(1)應用科技研究中心為本校跨領域之研究發展中心，由 5 位老師組成，該中心致力於奈米科技、複合材料及化工技術之開發與研究，並與政府及業界合作研發新技術及產品，期能以科技來造福人群。該中心與中科院密切配合，積極從事奈米鑽石相關議題之研究，與產業界配合亦相當頻繁。自 93 年度成立至今共有進行 14 件研究計畫案，總金額達新台幣 2,309,800 元。

(2)環境資源教學研究中心：該中心目前從事台灣用水行為及中部地區風力發電潛能研究，希望能為台灣尋找潔淨的替代能源及節約用貢獻一些心力，透過該中心致力於環境資源之研究，如：水資源、風力發電、太陽能發電等研究。並推動校園雨水、中水、自來水供水系統，並取得『區

域節水系統』專利，使本校連續獲得經濟部水利署全國節約用水績優單位，成效非凡。研究與產學合作及著作案 9 件，總金額達新台幣 2,209,084 元

- (3) 農業生物技術暨植物健康管理研發中心：該中心致力於以生物技術來達到農業升級之目的，以植物種苗生技及食品生技為兩大發展主軸，以期培育改良新品種農作物、提升農產品附加價值，希望能整合教學與研究，促使國內的傳統農業轉型，於 94 學年度辦理兩場國際研討會，對於植物健康管理與發展之議題，發表精闢之討論。推動申請之『食品加工產業之產銷整合與群聚創新促進重建區企業產銷輔導計畫』，獲得評量優等。
- (4) 中小企業創業教育中心：該中心成立於 94 年度，以提升青年及青少年創業能力和創業素為目標，協助建構創造思考教學模式，強調學習內容的實踐，強化商管教育的功能。
- (5) 生態旅遊教育暨技術支援中心：該中心成立於 92 年度，為本校最大單一教學研究空間，為本校最具特色之建築物，亦展現諸多重要績效。目前中心正積極整合校內外各項資源，包括學術研究、校外教學、產業技術引進及訓練，未來將可成為本校最具特色之發展重點。本校生態中心連續三年執行教育部「生態旅遊之環境管理機制」國際經驗互動學習計畫，成效卓著。

## 6. 擴大產學合作進展

本校研究計畫可分成校外委託計畫及校內自提計畫等二種。校外委託計畫即校外單位，如國科會、教育部、農委會、文建會、經建會、地方政府等政府單位及私人企業委託執行之研究專案。校內自提計畫為本校以自有資金投入之研究計畫。整合校內外資源，建立服務平台，媒合本校與產業界之學術性或技術性的合作發展計畫。本校已建立廣泛之產學合作策略聯盟，包括：南崗工業區食品廠商、竹山工業區、雲林科技工業區、斗六工業區、豐田工業區、元長工業區等策略聯盟；南雲地區產學合作、彰雲區創新育成中心策略聯盟及各產業聚群，建立夥伴關係，激發研究能量，提供產業合作及服務。並與國內 19 所大專校院建立策略聯盟關係，提升本校教學品質與學術研究風氣，本校教師每年積極參與校內、校外研究計畫，研究案逐年增加中。

另一層面透過建教合作，積極與事業單位建立夥伴關係、開辦就業學程，提供學生赴業界實務實習，暢通畢業生就業管道，落實理論與實務相結

合之教育目標，如美造系、幼保系、觀餐系及商管各系皆有建教合作及實習之機制，加強學生實務能力，以達理論與實務結合。

總計本校 93 年度執行之研究計畫共 73 件。94 年度執行之研究計畫共 109 件。95 年度執行之研究計畫共 124 件。

#### 7.推動國際交流進展及參與國際競賽

推動師生國際之互動交流，以提昇本校師生之國際視野與增進國際學術交流，逐步達到本校提升國際化之能力。透過師生間的國際交流互訪，除了可以增廣見聞外，亦可提高學生的語文能力。而本校推動師生國際交流除了鼓勵師生出國進修、發表期刊論文外。更著重於技專校院的特色，加強學生技能表現，積極鼓勵師生參加國際競賽與取得國際認證，多次在國際技能比賽表現亮眼。

##### (1)推動師生國際交流

推動師生國際交流，有助於學校師生學術風氣鼎盛，並以能夠提昇學校學術地位為目標，本校目前積極推動各項師生國際交流之活動及積極爭取教育部補助國際合作與交流計畫如下：

表\*\*\* 本校師生參與國際競賽與國際認證情形

系科	國際競賽	說明
美造系	2004 OMC 世界盃美髮技藝競賽(義大利米蘭)	1.國際青年女子組黑色獎盃第4名/高碧芬/學生/方曉蘋/教師 2.國際青年女子組黑色獎盃第3名/莊雯如/學生/劉禧賢/教師
	2005 OMC 亞太盃國際美髮技能競賽(印度孟買)	1.2005 年亞太盃美髮美容技藝競賽/印度孟買/金牌/陳燕秋/學生 2.2005 年亞太盃美髮美容技藝競賽/印度孟買/莊雯如/學生 3.2005 年亞太盃美髮美容技藝競賽/印度孟買/金牌/劉千惠/學生
	2006 OMC 世界盃國際美髮技能競賽(俄羅斯)	2006 世界盃國際青年女子組黑色獎盃第 4 名/高碧芳/同學
視傳系	2005 年全國技專校院電腦動畫競賽-國際影展	2005 年全國技專校院電腦動畫競賽/邱昌偉/學生
生技系	國際有機查驗員證書	共計 14 名同學。郭銘林、徐郁婷、賴原良、黃建焜、鄧伊珊、陳順彰、林文強、謝宇晴、洪啟豪、李育宗、黃婕敏、張玉玫、石玫義、盧素娥。

(2)本校歷年來辦理教育部補助技專校院國際合作與交流計畫

表\*\*\* 歷年來辦理教育部國際合作計畫

年度	系、所	計畫名稱	計畫成果
92	生技系	「國際有機認證制度及國際有機查核員」之認證技術合作交流計畫	<ol style="list-style-type: none"> <li>1. 國內應建立採用 USDA 方式之有機查核員制度，以利全球化市場需求。</li> <li>2. 本計畫開設國際有機查核員培訓課程，約 80 名申請者，錄取 20 名參訓。</li> <li>3. 與合適之國外機構合作，可提供技職教育體系之學生取得國際執照有效途徑。</li> </ol>
92	環管系	「生態旅遊之環境管理機制」國際經驗互動學習計畫	<p>本計畫執行以馬來西亞蘇高生態旅遊研發中心參訪及國際圓桌論壇為主，得到下列建議：</p> <ol style="list-style-type: none"> <li>1. 馬來西亞生態旅遊中心之經營主要針對外國高消費愛好大自然環境人士為客群。以不破壞當地自然為原則的經營策略，確實值得國內效法，惟整體經濟之差異，使得客群設定成為政府及有意從事生態旅遊業者需考量之地方。</li> <li>2. 國內發展生態旅遊，地方民眾及旅遊經營者並未能充分瞭解本身特色，以至於發展有所偏差。</li> <li>3. 政府應協助生態保護之教育宣導及觀念澄清，才能走向國際化。</li> </ol>
93	生技系	國際「有機查驗員培訓暨有機資材認證與應用研討會」技術合作交流計畫	<ol style="list-style-type: none"> <li>1. 培訓 2 名台灣地區種子型的獨立有機查核員。</li> <li>2. 協助申請認證的農場取得美國 NOP 標準的有機認證。共輔導 3 家，其中南投民間鄉茶園通過認證。</li> <li>3. 培訓有機見習查驗員。</li> <li>4. 出版專書</li> </ol>
93	環管系	「生態旅遊之環境管理機制」國際經驗互動學習計畫(II)	<ol style="list-style-type: none"> <li>1. 交換學生計畫，學習生態旅遊相關經營管理技能。</li> <li>2. 馬來西亞生態旅遊多為中小企業，可輸出台灣中小企業經營管理經驗，協助東南亞地區永續經濟發展，提昇我國在本區影響力。</li> <li>3. 積極培養兼具豐富生態、地方文化知識及外語能力之解說員，建立完善解說員制度，使國內生態旅遊與國際接軌。</li> </ol>

表\*\*\* 歷年來辦理教育部國際合作計畫

年度	系、所	計畫名稱	計畫成果
94	生技系	國際「有機畜產品與加工品查驗員培訓暨認證及生產技術研討會」技術合作交流計畫	1. 培訓 23 名美國 NOP 標準的國際有機加工 2. 培訓 14 名美國 NOP 標準的國際有機畜產品查證員 3. 出版國際有機加工品與畜產品認證與生產技術研討會專集
94	環管系	「生態旅遊之環境管理機制」國際經驗互動學習計畫(III)	大幅擴展國內外生態資源，並從中學習有效吸收到諸多經驗，且本校同學因協助外國專家之接待，對實務訓練有極大幫助。
96	環管系	「自然資源管理與區域整體發展」國際交流計畫	目前執行中計畫案，預期成果： 1. 招收 10 名國際學生來台留學。 2. 舉辦二場區域發展會談及一場工作坊。 3. 完成環境改善規劃建議報告。 4. 與當地政府、產業簽署 3 份合作備忘錄及 2 份國際產業合作案。
96	中小企業管理策略研究所	環球技術學院、越南河內經營管理大學創業型經營管理人才培育合作計畫-產學資源的整合	目前執行中計畫案，預期成果： 1. 辦理雙聯學制或交換師生。 2. 建立實習生獎學金設置及本校建立策略聯盟事宜，提供本校學生(含研究生)，至越南修課時實習場地及獎學金。

(3)積極鼓勵教師至海外進修

本校積極鼓勵講師出國進修博士學位，充實專業知識，增廣國際視野，提升教學水準。92-95 學年度共有 21 位教師前往各國進修，截至目前為止計有 9 位順利取得博士學位返校服務。

(4)其他

除上述外，本校亦積極協助教育部推動國際化交流活動，配合教育部之技專院校國際化調查及組團參與九十三年度教育部技專校院越南教育展。目前本校規劃之國際交流相關活動如下：

①與日本財團法人小山台基金會進行台、日短期遊學計畫

小山台基金會為日本小山台高中所屬基金會，每年都會為其就讀大學

之畢業校友舉辦海外遊學團，而環球技術學院是其亞洲站的第一所合作夥伴學校。於 95 年 10 月及 96 年 3 月日本財團法人小山台十餘人蒞臨本校進行短期遊學。

#### ②與姐妹學校進行交換師生

配合建立國際化特色校園之目標，本校除規劃與姐妹校進行交換師生，增進國際視野外。本校亦考量進行交換師生僅能做到拔尖扶底，故於未來規劃每學年約 1 週~1 個月期間邀請姐妹校之師生及國內各大學之外籍學生至本校舉行全外語露營活動或共同學習活動，營造一段期間的校園國際化教學情境，藉此讓校內學生接觸到國際化之情境。

#### ③中企所師生赴日本明治大學進行學術交流活動

本校中企所師生十餘人，於 95 年 4 月下旬，參訪日本「川崎新產業創造中心」、「神奈川科學園區」，並於明治大學研究生政治經濟學研究所師生進行學術交流活動。

#### ④企管系暨中企所師生二十餘人赴中國湖北大學進行學術交流活動

企管系暨中企所師生二十餘人前往湖北大學進行學術交流，先後參訪當地企業的生產經營和發展情況。

#### ⑤商品設計系與國際設計大師楊景天學術交流

商品設計系於 96 年 6 月 21 日邀請國際設計大師楊景天蒞校進行研討會。

### 8.加強推動推廣教育之服務

#### (1)建動區域推廣教育網及發展

本校已在雲林縣及附近地區成立校外教學中心，開設符合地方需求的課程，92 年 2 月在本縣沿海地區成立麥寮教學中心，土庫教學中心也於 93 年 2 月成立揭牌，加上嘉東校區的斗六教學中心，全縣的推廣教育網大致完成。94 年我們積極將全縣的推廣教育網往外推展，於同年 11 月，將觸角延伸至彰化地區，並於溪湖高中成立溪湖教學中心。95 年為達成建立完全學習網絡的規劃，亦於北港農工及南投竹山高中地區成立教學中心，成為涵蓋彰雲投的區域推廣教育網。

而為了結合社區資源推動終身學習，讓教育資源發揮最大的社會效益，本校在 95 年 12 月應台北市總工會及所屬工會之邀，規劃在台北市力美職業訓練中心開設推廣教育課程，並正式於 96 年 4 月成立台北教學中



心，提供多元的課程及進修管道給予有志繼續進修的社會人士自我提昇。

## (2) 多元化教育課程的開辦及推展

推廣教育課程，自 89 學年度開辦以來，除了一般委辦之職業訓練課程、培訓班及學分班外，配合研究所的設立，開設高階之專業課程及大學部先修課程，以提供不同需求社會人士之進修管道；本校之系、所計有四大學群，專業領域涵蓋商業管理、設計及生活應用，透過系所及跨學群的專業領域整合開辦多元化的課程。

## (3) 推廣教育資源的規劃及拓展

終身學習教育是未來的趨勢，但是資源的整合更是一項重要的工作，目前本校推廣教育中心，除了在校內辦理各項推廣教育業務外，亦積極爭取各項推廣教育資源，如和行政院勞委會台南職訓中心、雲林縣政府、經濟部中小企業處、青輔會等單位皆有合作關係，與私人企業機構、各類工會及地方教育協會亦有許多的合作案，皆是利用雙方之共同資源來推展相關課程，未來將繼續積極拓展各項推廣教育資源，以提供更多學習機會。

## (4) 證照制度的推動及技能檢定輔導

證照時代的來臨，取得技術證照是目前職場之趨勢。協助在職社區民眾及在學同學取得職業證照，將有助於其未來之職場發展，因此推動技術證照之相關課程及成立數位學習測驗中心將是推廣教育未來重點目標之一，在中、長程規劃中，將配合本校資管系、應用外語系、幼兒保育系、觀光與餐飲旅館系成立電腦檢定、全民英檢、保姆人員檢定、餐飲服務等考場，提升學生學習成果並提供更全方位之服務。目前本中心每年固定舉辦二梯次電腦技能檢定，協助系科鼓勵學生參加國家證照考試，提高學生的報考率及及格率。預計 96 學年度達到每年度 4000 人參與證照考試人次。

① 九十三學年度開設學分班 91 班，共計有 2360 人次。

② 九十四學年度開設學分班 180 班，共計有 5145 人次。

③ 九十五學年度開設學分班 218 班，共計有 6432 人次。

本校位於中部雲林地區，推廣教育逐年成長，有此成果，是不斷努力開拓而來，未來仍將更積極努力拓展。

### 三、本（97）年度發展重點

#### （一）資本門

配合本校中長程計畫，資本門之規劃重點特色為強化學生實習，輔導學生考取證照；建立資訊環境，提升學生資訊技能，並創造學生自我學習環境；落實理論與實務結合，推動建教合作，加強產學合作。專業教室設備規劃均須符合學生實習、證照推動、產學合作、實務教學等強化技職教育特色為原則。各系所規劃之重點如下：

經費使用單位	本年度發展重點特色
金融系	<ol style="list-style-type: none"> <li>1.強化建教合作。</li> <li>2.落實專業能力的培育。</li> <li>3.加強專業語文教育。</li> <li>4.加強電腦資訊教育。</li> <li>5.輔導證照考試。</li> <li>6.提升教學軟、硬體設備。</li> </ol>
會計系	擴充專業教室之硬體設備
資訊管理系	<p>一、本年度系發展的重點特色為：</p> <ol style="list-style-type: none"> <li>1. 「非營利組織」的資訊服務。</li> <li>2. 區域產業資訊整合e化</li> </ol> <p>二、配合96學年度系科本位課程(修正案)之訂定，本系發展重點為培育資訊管理專業人才、網路管理與應用專業人才、及地方產業e化整合專業人才。</p>
企業管理系	<ol style="list-style-type: none"> <li>1. 推動創業教育，培養學生創業精神及創業能力。</li> <li>2. 建置情境教育環境，提供學生浸潤式的學習。</li> <li>3. 整合本系專業教室教學功能，發展產學合作。</li> </ol>
行銷管理系	<ol style="list-style-type: none"> <li>1. 配合行銷國際化的需求與發展，培養具國際觀的行銷人才。</li> <li>2. 透過各種教學活動的設計，引導學生從活動中學習專業能力。</li> <li>3. 舉辦各項業界參觀、實務演講活動，期能與課程理論相結合。</li> <li>4. 配合地區工商業的發展，致力於地方產業行銷相關的產學合作。</li> <li>5. 透過就業學程與產業界建立合作模式，增加學生實務學習的機會。</li> </ol>
視覺傳達設計系	<ol style="list-style-type: none"> <li>1. 著重學生設計專業基本技能之培養，以奠良好的設計創作基礎。</li> <li>2. 培養學生成為具多重設計能力且能適應數位科技潮流變化之專業設計人才。</li> <li>3. 96學年設立虛擬攝影棚，並於三年內完備其設備，讓學</li> </ol>

	生在與職場相同之環境下學習數位媒體的技能。
公關事務設計系	公關事務設計系主要是幫助學生準備在各種不同領域的公關職場就業。並協助學生以設計理念為基礎，發展出公關事務決策、策略管理、以及邏輯思考之能力。這些專業知識，以及設計技術上的學習，並幫助學生增加對公司企業、政府單位和非營利組織之內外部之公關事務與活動之整合企劃、設計及溝通能力。
商品設計系	依據 96-98 學年中長程校務發展計畫，為培育出一流的商品設計人才，也將是本系未來系務發展的重點，因此 96-98 學年中長程發展計畫將著重在如何建立穩定系務基礎、建立優良傳統，以期未來之系務發展可真正做到百年樹人的目標。在 96-98 學年中長程校務發展計畫中，彙整學校與設計學群之發展願景，擬定以下五大發展目標。詳細系上設備規劃特色，依據五大發展目標方案二：規劃成立快速成型工作室，讓學生可以實際感受到設計理念落實的成就感，並可開放產學合作之服務，加強與企業的合作關係，並配合系上快速設計程序系統之規劃，包含電腦繪圖設備、RP 設備、逆向式工程設備，增加學生設計實務之練習，完整之設備規劃與業界專業設計公司之設備規劃相仿，讓學生畢業即具有專業能力就業。
環境資源管理系 (所)	配合環管系(所)本位課程規劃內容及實施時程設置下列之設備，以符教學研究及實務操作學習之需求，並改善教育部系科評鑑之建議事項。
生物技術系	<ol style="list-style-type: none"> <li>1. 推動「綠色生技產業之體驗式學習情境建置與實踐」計畫，落實學習型教學功能。</li> <li>2. 以「生技食品檢驗分析中心」為軸心，結合產學合作案，帶動服務型教學體系，突顯本系之特色。</li> <li>3. 籌備成立生物技術研究所，深化教學與研發能量。</li> </ol>
商務科技管理系	強化學生網路商城實務與實作能力
觀光與餐飲旅館系	<ol style="list-style-type: none"> <li>1. 強化三大主題特色發展，加強餐飲服務、飯店房務管理與休閒規劃與票務管理等數位化管理。</li> <li>2. 強化重點發展計畫之專業實習場所與輔導專業證照考試。</li> <li>3. 加強重點特色休閒空間的整合與改善教學。</li> </ol>
幼兒保育系	<p>推展各類生命教育相關計畫:善用本系專業師資及各類軟硬體資源，爭取進行教育部、本地教育局、社會局各類計畫案；並結合本地幼保及社福機構，推動雲林地區各類幼保、家庭教育、弱勢家庭教育之志工服務計畫，以強化幼保系理論結合實務之內涵。</p> <p>提升建教合作機會:提昇本系承接幼兒園課程設計、園所輔導、與各類教育、幼教、醫療、社福機構合作之機會，以拓展並顯現本系產業服務能量。</p>

	強化輔導學生技術考照：專業技術設備全年開放學生使用，本系專業教師將輔導學生，以提昇考取幼保教育相關國家及民間証照。
美容造型設計系	<p>國家計畫:運用專業技術設備與空間，舉辦工業局、技服處與教育部計畫，往上發展，往下扎根，強化技職教育一貫化的訓練與技術分享。</p> <p>建教合作:承接形象設計、保健產品分析、肢體訓練課程、專業技術訓練課程、校外創意織品服飾秀展，加強產官學合作，維繫與流行產業公司企業技術交流，拓展並顯現本系產業服務能量。</p> <p>技術考照：專業技術設備全年開放學生使用，專業技術教師負責培訓學生，輔導考照。</p> <p>校外競賽：競賽選手訓練對外競賽，拓展本校知名度。</p>
學務處課指組 (教學研究及學生事務與輔導設備)	<ol style="list-style-type: none"> <li>1. 鼓勵同學創意思考，提倡富有創意的學生課外活動。</li> <li>2. 輔導各服務性社團走出校園，接觸社區服務社群及進行帶動中小學等社會關懷行動。</li> <li>3. 深入校園周遭社區，由近而遠，由淺而深，與社區民眾互生互榮。</li> </ol>
圖書館	<ol style="list-style-type: none"> <li>4. 增加館藏</li> <li>5. 多元館藏</li> <li>6. 建立館藏特色</li> </ol>
總務處環規及管理 中心	<p>彙整學校發展願景、核心價值、環境安全衛生管理及永續校園的政策，總務組擬定四大發展目標，依此目標規劃環保節能暨安全衛生硬體設施，分述如下：</p> <ol style="list-style-type: none"> <li>1.營造友善校園環境，整體規劃建構「校園緊急求救系統」，提升災害防救功能。</li> <li>2.建立完善的環境安全衛生管理制度，妥善規劃「實(試)驗場所安全防護設施」，維護師生作業環境安全。</li> <li>3.推動「資源再利用」，結合環境資源及教學推廣、落實環保政策，建立環保節能永續發展之校園環境。</li> </ol>

## (二) 經常門

從 96 年度本校執行成果來看，助理教授以上師資達到 40.06%，比原預估值值的 37.5%高出 2.56%，足見本校積極改善師資結構的企圖心。配合本校中長程校務發展計畫，97 年度主要發展重點特色在調整師資結構，如 97 年度師資結構表之預估值，並提升研究風氣。因此本年度除延攬優秀助理教授以上師資之外，並鼓勵本校教師進修返校服務，且鼓勵教師自我提升，提出研究案與著作。請學術單位舉辦有關商管、應用科技、設計與生活應用方面的研習活動與研討會，鼓勵教師參加校外與自身教學研究相關領域之研討會或研習活動。同時延續 96 年度的精神，鼓勵教師發揮所長編纂教材、製作教具與改進教學。於提升本校行政人員素質方面，97 年度的重點在於鼓勵行政同仁取得工作職場上所需的證照，以及參與與工作相關之研習活

動。97 年度學輔工作之重點以營造溫馨友善之校園環境，促進學生適性揚才與實現自我為目的，因此 97 年度重點發展經費預計佔獎補助款經常門中之 2%(不含自籌款金額)積極培養學生人文素養及創新能力，以達到學輔工作之願景。

## 貳、支用計畫與學校整體發展規劃之關聯

### 一、資本門支用項目與學校整體發展規劃關聯性

經費使用單位	內容(項目)	與學校整體發展關聯性
金融系	1.金融系教學設備。 2.金融教學資訊化中心設備 3.金融理財實驗室設備	1. 增加金融系專業教室設備，以供本校教職員生之使用與相關服務，並提供社區推廣教育之用。 2. 強化學生電腦資訊教育能力，增加實務模擬技巧，有效增加就業能力。
會計系	會計事務實驗室設備	改善專業教室之硬體設備
資訊管理系	1.地方產業資訊整合實驗室 2.商業智慧實驗室 3.資訊菁英訓練中心 4.專題伺服器實驗室 5.網路應用實驗室 6.專題製作室	逐年更新軟硬體設備，增購最新之資訊科技產品與技術〈策略 1.2〉：1.增設專題研究及專題看板，並製作各實驗室的 lab 介紹導覽系統。2.添購搭配課程之商業智慧研究是工具軟硬體設備。3.更新資料庫實驗室的資料庫管理系統。4.增設 CCNA 實驗室，強化網管能力與推動專業證照。
企業管理系	1.中小企業現場模擬實驗室 2.專題製作暨教學資源室 3.中小企業產學與經營個案發展研究中心 4.中小企業創意與行銷實驗	1. 發展本校成為學習型學校，並以學生為本位:本年度本系以強化各專業教室的教學功能為努力方向，配合課程授課的需求，進行設備增購，以強化現有教學設施的功能。 2. 推動創意與創業教育:本系本年度以強化『中小企業經營模擬實驗室』及『中小企業創意與行銷實驗室』的教學設施為重點，其目的在於增強現有教學設施，強化學生創意發想、實踐的教學功能。

行銷管理系	商展模擬實驗室設備 商務談判模擬實驗室設備 行銷模擬實驗室設備	<ol style="list-style-type: none"> <li>1. 與本校營造「做中學，學中做」體驗式的學習環境符合。</li> <li>2. 與本校建立國際化的特色校園符合。</li> <li>3. 與本校提升教學品質及教學實務化之整體發展方向吻合。</li> </ol>
視覺傳達設計系	虛擬攝影棚設備	<ol style="list-style-type: none"> <li>1. 配合本校發展目標營造「做中學，學中做」的專業學習環境。</li> <li>2. 充實視傳系數媒設計相關課程之教學設備，符合本校提升教學品質及教學實務化之整體發展方向。</li> <li>3. 符合學校發展「系本位課程」中課程規劃之銜接及一貫性</li> </ol>
公關事務設計系	公關活動設計教室	<p>針對組織形象塑造與品牌行銷設計的進階課程，提供學生專業訓練。學生在模擬的公關活動專案中，必須展現溝通、設計及整合的能力。並能與現今公關業界所使用的設備與產業接軌，提升學生公關設計實務之能力，更有助於本系首次教育部評鑑及改名科技大學之需求。</p>
商品設計系	電腦輔助商品設計相關設備	<p>目前設計界對於電腦輔助設計的依賴與日俱增，而本系之發展策略亦著重在學生電腦輔助設計與表現技法的培養，因此電腦輔助設計相關設備也就顯得更重要，同時配合設計學群之整體發展，強化3D建模之專業設備及模型輸出，建立本校與他校不同的特色，藉以吸引更多優秀之設計學子前來就讀。</p>
環境資源管理系所	環境品質分析實驗室	<p>環境污染分析為環境品質判定之基本技術，由擴充本系所水質、空氣及土壤污染分析儀器，及規劃系統設備，來加強學生分析技術及設計規劃實</p>

		務能力，以建立環境分析評估技術與環境設計規劃之系所特色；並搭配環境監測、環境檢測實務、環境專業實務、溫室氣體管制、工程圖學、地理資訊系統、環境設計實務、國土計畫與城鄉規劃、社區規劃實務等課程、資料蒐集與分析、環境計量及不確定分析方法等輔助課程，期能培養學生對環境議題關懷與判斷、提昇環境訊息處理的背景知識能力及培養學生就業之基本能力，使學生具備從事環境品質分析評估及環境管理系統建立之能力。
生物技術系	1.生理功能實驗室 2.化學分析實驗室	配合推動學習型學校做中學、學中做之特色。 強化本系植物生技與食品生技之特色。
商務科技管理系	虛擬商城專業教室	所急需之培育地方產業虛擬商城人才
觀光與餐飲旅館系	1.實習旅館教室設備增補 2.餐旅資訊教室設備增補 3.餐服調酒教室設備增補 4.展演訓練教室設備增補	1. 配合生活應用學群重點特色科系教學發展。 2. 配合全校休閒空間整合與改善。
幼兒保育系	感覺統合教室	本年度採買設備為完備本專業教室應用於教學、未來產學應用，與專業技術培訓之基本設備。
美容造型設計系	1. 美髮設計專業教室 2. 美容暨美體專業教室設備 3. 彩妝專業教室設備 4. 時尚造型訓練教室設備 5. 美髮暨整體造型專業教室設備 6. 競賽技能專業訓練教室設備	1. 增設專業技術教室，可使用於一般課程與專業技術課程，增加空間利用性與使用率。 2. 增設專業教學設備，強化技術本位與學習效果。可使用增強學生考照輔導。
學務處課指組	教學研究及學生事務與輔導設備	學校社團發展健全後，將促成學生對學校之向心力，對學校各項活動之參與率亦能提高，使學生團體運作更加順暢，校務發展亦能事半功倍。

圖書管	1.教學儀器設備 2. 軟體教學儀器	1. 為完成改名為環球科技大學的使命，規劃 97 年四月即將啟用的總圖書館之展演空間、多媒體空間、研討室之視聽設備提供學群多用途空間培養學生終身學習的能力，以營造「做中學，學中做」的學習環境。 2. 圖書：除了達成改名科大的基本館藏量 15 萬冊；並逐年提高館藏量以達 97 年總館藏 18 萬 5,000 冊之中長程目標。 3. 期刊：各系平均專業期刊 21 種之需求，及塑造以「學生學習」的校園。 4. 多元館藏：包含中/外文資料庫、影音光碟及電子書。
總務處環境規劃及管理中心	實驗實習設備 校園安全設備 環保廢棄物處理設備	依據學校發展願景、核心價值及學校整體規劃原則發展目標四--訂定永續校園政策，落實環境安全衛生管理，達到校園永續發展為目的規劃設備需求： 1. 隨著教學、研究技術之提升，從事危險性、有害性作業亦隨之增加，故擴充安全防護設備，藉以防範災害之發生，確保師生生命安全。 2. 重點規劃校園緊急求救系統，維護師生校園活動安全，提升災害防救功能。 3. 推行環保運動，購置落葉處理設備，結合校園環境資源再利用，提升校園環境綠美化，建立環保校園。

## 二、經常門支用項目與學校整體發展規劃關聯性

支用項目	關聯性說明
一、改善教學與師資結構(占經常門總經費30%)	97 年度本項經費預計佔獎補款經常門中之 50%(不含自籌款金額)較往年提高，因此可支用於本項經費獎助自然增



以上)	加。就本項經費之運用而言，以研究所佔比重最大，其次是著作與進修。其中的理由是，依照本校中長程發展之規劃，調整師資結構是一重點目標，而自 96 年度起本校助理教授以上師資比例達到改名科技大學之規定，因此於改善師資結構同時需加強本校之研究著作能量的發揮，是故本年度此項經費以研究與著作所佔比例較高。接著因為本校現有師資中講師所佔比例仍接近六成左右，顯然調整師資結構仍有努力的空間，因此計劃用於教師進修所佔的比例排第三位，並配合升等送審之編列，以鼓勵教師升等。對於編纂教材、教具製作與改進教學本年度亦有所提升，預期達到鼓勵教師用心於改善教學之目的。
二、行政人員相關業務研習及進修(占經常門經費 5%以內【不含自籌款金額】)	行政效率的提升是本校行政單位不斷自我要求之目標。配合本校未來發展，新聘之行政同仁，以大學以上學歷為主，至 96 年度止本校職員同仁八成以上具有大學(含以上)學歷。因此 97 年度獎助的重點調整為提升技能方面，其次是鼓勵參與與業務需要之研習，最後是進修。
三、學生事務與輔導相關經費(占經常門經費 2%以上【不含自籌款金額】)	97 年度本項經費預計佔獎補助款經常門中之 2%仍維持往年比例之水平。然為營造溫馨友善之校園環境，促進學生適性揚才與實現自我之目的，因此 97 年度重點發展經費以培養學生人文素養及創新能力等為主軸，冀望能更落實學輔工作之推展。
四、改善教學之相關物品(單價一萬元以下之非消耗品)	結合對應資本門項目，為各系 97 年度需求項目，提供教學、實作或研究所需。
三、其他(如補助現有教師薪資等)	97 年度本項經費預計佔獎補助款經常門中之 45%(不含自籌款金額)較往年下降。本支用項目主要用於補助助理教授以上師資之薪資，期能達到逐年改善師資結構與提升研究風氣之目的。

### 參、經費支用原則

#### 一、經費分配原則與程序

依「九十六年度教育部獎補助私立技專校院整體發展經費核配申請原則及注意事項」規定：本獎補助整體發展經費之分配（不含自籌款）應區分為資本門及經常門，各佔總預算（不含計畫型獎助）60% 及 40%。本項獎補助經費，不得支用於興建校舍工程建築（亦不得支用於興建建築貸款利息補助）；惟因重大天然災害及不可抗力因素所致需修繕之校舍工程，須於支用計畫中敘明理由並報部核准後，得於資本門經費 50%內勻支，未經報核不得支用。

資本門獎補助經費應優先支用於教學儀器設備，各所系科中心之教學及研究等設備至少占資本門經費 60%；圖書館自動化及圖書期刊、教學媒體等設備應達 10%，學生事務與輔導相關設備應達 2%；配合環保教育需求，各校購置上開教學

儀器設備後，宜加強辦理全面採用省水器材、實習實驗、校園安全設備與環保廢棄物處理、無障礙空間設施。經常門獎補助經費以改善教學及師資結構為主；應優先保留經常門經費 30%以上供教師編纂教材、製作教具、改進教學、研究、研習、進修、著作、升等送審之用途。另在本獎補助經常門經費 5%以內支用行政人員相關業務研習及進修活動，並經行政會議通過。另得本獎補助經常門經費提撥百分之二以上作為學生事務與輔導相關工作，其中至多四分之一可用於部分外聘社團指導教師之鐘點費，其餘經常門經費支用則比照本部獎補助私立大專校院學生事務與輔導工作經費及學校配合款實施要點辦理。

本校為明確運用教育部獎補助整體發展經費，建立合理分配原則及稽核機制，並符合本校運用經費發展特色之需要，特訂定「環球技術學院教育部獎補助整體發展經費規劃及運用辦法」(附件二)、「環球技術學院獎助改善師資經費運用辦法」(附件三)、「環球技術學院獎助行政人員進修研習經費運用辦法」(附件四)及「環球技術學院經費稽核委員會設置辦法」(附件五)，並考量配合學校改名科技大學需要，連續於 93-95 三年將自籌款比例提高為 20%，96 年度則為 22%，97 年度因學校整體性考量與規劃，且已連續多年 20%以上之自籌款配合，初步以滿足各系之基本需求。然為求進一步發展系科特色，本校今年自籌款比例為 15%，仍高於 10%之比例，以期有效落實中長程校務推展目標，冀期逐年協助各系(所)有效提昇教學設備及品質。另為使經費使用分配比例、項目及程序，確實符合教育部各年度之使用規定與原則，亦依「九十七年度教育部獎補助私立技專校院整體發展經費核配申請原則及注意事項規定」，成立本校整體發展經費專責小組審議本項經費編列、支用計畫及其變更。

以下即針對本年度本校獎補助款各項經費分配原則與程序說明如後：

#### (一) 資本門經費分配原則與程序

資本門經費之申請，係由各單位依其中長程校務發展計畫目標及實施內容，規劃並編列整體發展經費資本門需求優先序與規格說明書，再經系(所)務會議討論通過後，送請學群會議討論，以期發揮學群資源整合及營造共同發展特色之目標。

學群討論結果交由全校初審小組進行全校性資本門需求初審，初審小組依前述審查作業原則，就各需求單位之規劃進行初步審查(附件六)。初審完成後，則召開整體發展經費專責小組會議，審核並經充份討論確認各項經費之規劃額度與排定執行優先序，並依據會議決議完成支用計畫書，報陳教育部核備。

本校為審慎妥善規劃教育部獎補助整體發展經費之運用，歷經多次會議討論，概述如下：

1. 於 93.11.09 修正通過「環球技術學院教育部獎補助整體發展經費規劃及運用辦法」(附件二)，其中規定：資本門經費分配應依本校發展需要之重點，針對各教學單位規模及績效、圖書期刊及教學媒體及全校統籌設施等需要編列，資本門分配之項目及比例訂定原則如下：

- I. 教學儀器設備經費：65%~75%。
- II. 圖書期刊及教學媒體經費：15%~20%。
- III. 學生訓輔及學生社團器材經費：1.5%~2%。
- IV. 全校統籌設備經費：5%~15%。

2. 另於 96.10.30 修正通過「環球技術學院整體發展經費儀器設備經費分配原則」如下：

- 為延續教育部獎補助整體發展經費分配之精神，同時兼顧系所教學單位之教學需要及重點特色之發展，有效運用儀器設備經費獎補助款，特訂定本原則。
- 教學儀器設備經費(100%)：  
本原則所稱教學儀器設備經費為當年度教育部獎補助款與本校配合款總額之教學儀器設備分配金額，本經費分配至各系區分為基本補助額及獎助額。

(一) 基本補助額 (占教學儀器設備經費 40%)

以教學儀器設備經費之 40%再區分為各系基本補助額及學生人數基本補助額兩項進行分配，分配如下：

1. 各系基本補助額 (占教學儀器設備經費 15%)

每系分配額=教學儀器設備經費×15%/全校當年度系所(科)總數目

2. 學生人數基本補助額 (占教學儀器設備經費 25%) (學生人數計算依教育部獎補助整體發展經費核配及申請要點)

每系分配額=各系學生總人數/全校當年度學生總人數(含三部)×教學儀器設備經費×25%

(二) 獎助額 (占教學儀器設備經費 60%)：

以教學儀器設備經費之 60%再區分為發展特色規劃、儀器設備效益評估及系科辦學績效指標三項為進行分配，分配如下：

1. 發展特色規劃獎助額 (占教學儀器設備經費 60%)

(1) 依各系科教學、研究特色規劃之計畫書 (占教學儀器設備經費 25%)，如附表一。

(2) 儀器設備效益評估（占教學儀器設備經費 15%），如附表二。

(3) 系科辦學績效指標（占教學儀器設備經費 20%）。

①最新年度正式評鑑成績（10%）（計算依教育部獎補助整體發展經費核配及申請要點）。

②最新完整學年度系科辦學績效評量結果（10%）（計算依系科辦學績效辦法評量）。

(4)若有新設系科則有上述三項平均調撥 10%專案補助發展特色，以三年為限。

2. 各系發展特色規劃獎助提送初審會議審議並分配。

3. 各系規劃教學儀器設備，若有不符合教育部及學校相關規定與特色發展，則該經費可由專責小組統籌分配至其他各系。

- 本分配原則經教育部獎補助整體發展經費專責小組會議討論通過，陳請校長核定後實施，修正時亦同。

以上訂定之各項經費比例，仍須視每年度本校重點特色之發展方向，責由專責小組會議再行討論確定之。

## xx 年度整體發展經費資本門需求規劃書

### 壹、需求目的及發展重點

請就資本門之需求目的及 xx 年度貴單位之發展重點做說明。

需求目的：

配合新修訂「96-98 學年度中長程發展計畫」之發展重點：

各節內文格式說明：12 號字、固定行高 18pt、左邊縮排 2 字元、左右對齊、第一行位移 2 字元。

### 貳、規劃原則

需求項目	規劃原則	說 明
	配合中長程校務發展計畫	註：各需求項目皆須填寫此欄。
	自我評鑑建議改善事項	
	強化系科辦學績效指標並建立系所特色之教學儀器設備	
	教師建議並經系務會議通過，急需之教學儀器設備	
	提供學群整合性共同使用之教學儀器設備	
	其他	

撰寫說明：九十七年度教育部獎補助整體發展經費資本門及經常門經費之規劃原則如下：

1. 配合中長程校務發展計畫
2. 自我評鑑建議改善事項
3. 強化系科辦學績效指標並建立系所特色之教學儀器設備
4. 教師建議並經系務會議通過，急需之教學儀器設備
5. 提供學群整合性共同使用之教學儀器設備
6. 其他

註：1.請具體說明規劃項目與設備符合上述原則之情形。

2.各單位皆須說明規劃原則之配合中長程校務發展計畫之情形，請依「96-98 學年度中長程校務發展計畫」之內容，重點說明 97 年資本門項目配合貴單位所提中長程發展計畫之狀況。此欄務必填寫說明。

3.貴單位之規劃若包括上述原則 2 至原則 6 之任何一項原則，亦請於上表

中說明之。

#### 參、與學校整體發展之關聯性

請說明貴單位需求之資本門項目與學校或學群整體發展之關聯性，填於下表。

需求項目	與學校整體發展之關聯性

撰寫說明：請參考新修訂「96-98 學年度中長程校務發展計畫」下列內容：

1. 環球技術學院學校發展願景、核心價值及 2007~2012 發展目標。
2. 各單位依學校願景核心價值及發展目標，所擬定之 96-98 學年度中長程發展計畫及行動方案。

#### 肆、支援系所課程關聯性

- 說明：1. 包括支援貴單位所開設課程或提供學群整合性共同使用之課程。  
 2. 規劃為提供學群整合性課程共同使用之儀器設備，優先考量其在全校之優先序，然須學群會議通過認可。  
 3. 若為行政單位所提之資本門，本項內容免填。

例：

需求項目	使用課程名稱	開課系所	授課學期	每週授課 每週使用時數		每週 開放時數
				上學期	下學期	
			二上	24		
			三上、三下	18	18	

#### 伍、預期成效

請敘述採購所提需求之資本門儀器設備後，主要成效之目標有那些？

預期成效	需求項目	說明
協助學生通過技能檢定證照		
協助學生通過專業檢定考試		
提供學生實驗 / 實習設備		
提供學生專業技(藝)能競賽使用		
對產學合作之應用		
其他(如：提供學生專題使用)		

- 註：1. 行政單位於上表「其他」處，預期成效說明可含建立環保安全校園、提供學生優質活動空間、增加社團活動設施...等等。
2. 可參考「九十七年度教育部獎補助私立技專校院整體發展經費核配標準」---請至研發處綜規組之「相關辦法」處下載。

**XX 年度教育部獎補助整體發展經費購置儀器設備效益評估表**

預算年度		類別	資本門	設備名稱	
預算來源	XX 年度教育部獎補助整體發展經費		經費金額		
負責教師			放置地點		
用途說明					
使用情形					
<b>評估項目</b>					
<b>效益檢視項目</b>		<b>符合規定</b>	<b>說明（請系科附參考文件）</b>		
（一）規劃申請之系務(單位)會議紀錄是否符合規定？		<input type="checkbox"/> 是 <input type="checkbox"/> 否			
（二）規劃申請簽呈是否符合規定？		<input type="checkbox"/> 是 <input type="checkbox"/> 否			
（三）專業教室(或設備、設施)使用辦法是否符合規定？（註3）		<input type="checkbox"/> 是 <input type="checkbox"/> 否	佐證資料名稱：		
（四）當年度本項儀器設備是否與學生通過技能檢定證照相關？件數？（註3）		<input type="checkbox"/> 是 <input type="checkbox"/> 否	佐證資料名稱： 技能證照訓練活動或課程名稱： 件數：		
（五）當年度儀器設備本項是否提供學生實驗 / 實習設備相關使用？（註3）		<input type="checkbox"/> 是 <input type="checkbox"/> 否	佐證資料名稱： 課程名稱： 課程時間：		



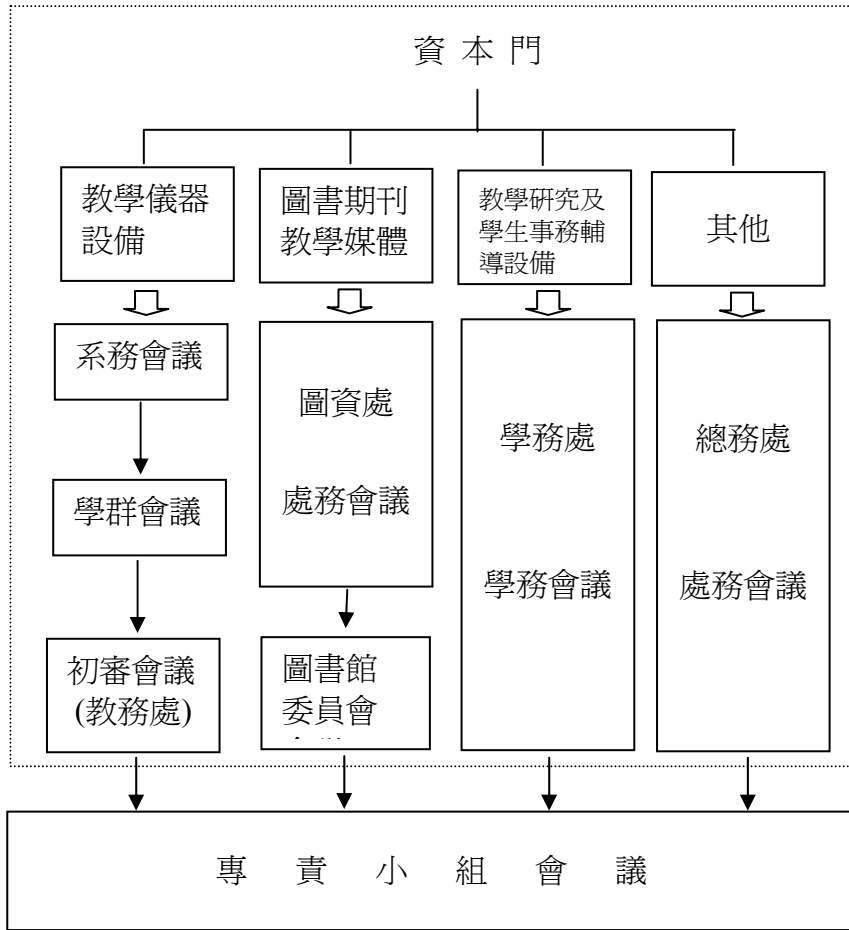
(六) 當年度儀器設備本項是否提供學生專業技(藝)能競賽相關使用? (註3)	<input type="checkbox"/> 是 <input type="checkbox"/> 否	佐證資料名稱： 技(藝)能競賽相關訓練活動或課程名稱： 件數：
(七) 儀器設備本項是否協助產學合作應用相關? 件數? (註3)	<input type="checkbox"/> 是 <input type="checkbox"/> 否	佐證資料名稱： 產學合作名稱： 件數：
(八) 當年度儀器設備經費執行之特色或具體成果?	<input type="checkbox"/> 是 <input type="checkbox"/> 無	具體成果說明：
(九) 當年度儀器設備使用效益分析 (註4) 每週上課使用率%：____% 每週開放使用率%：____% 合計每週使用%：____%	佐證資料名稱：	
備註：		

- 註：1.項目(一)~(二)、(八) 毋需附參考文件。  
2.請以當年度購置整體專業、實驗教室設備進行效益評估。  
3.請提供完整學年度之佐證資料。  
4.上課使用率(%)：每週上課使用時數 / 40 小時 \* 100% (請提供課表)  
開放使用率(%)：每週上課使用時數 / 40 小時 \* 100% (請提供登記使用表或單位管理表經主管簽章)  
效益分析：含支援課程、學生專題實作  
5.上述效益評估將列入下年度教育部獎補助整體發展經費資本門儀器設備預算之核定，請各單位詳實填寫。  
6.表格不敷使用請自行延伸。

承辦人：

單位主管：

3.於「教育部補助私立技專院校整體發展經費校內作業協調會議」(附件七)，規劃本項經費規劃使用作業原則及業務權責。資本門規劃及審查作業依各細項分工規範訂定流程如下：



**資本門執行：需求單位→總務處→研發處→會計室→校長室**

4. 「環球技術學院九十六年度教育部獎補助整體發展經費專責小組第三次會議(96.10.30)」(附件八)，討論通過下列事項：

(1) 依「環球技術學院教育部獎補助整體發展經費規劃及運用辦法」，資本門經費分配之項目及比例規劃「教學儀器設備經費」、「圖書期刊及教學媒體經費」、「學生訓輔及學生社團器材經費」及「全校統籌設備經費」經費。

為有效落實經費使用目標，除前述預算分配比例原則外，並依優先審核及經費分配作業原則辦理，原則如後：

- A. 配合中長程校務發展計畫
- B. 自我評鑑建議改善事項

- C. 強化系科辦學績效指標並建立系所特色之教學儀器設備
  - D. 教師建議並經系務會議通過，為急需之教學儀器設備
  - E. 提供學群整合性共同使用之教學儀器設備
- (2) 審酌 96 年度核配整體發展經費水準，並考量 96 年度各項績效指標之消長，經費規劃額度以 2,996 萬元進行規劃，並排定優先序，俟 97 年度經費額度確定後，依優先序執行各項經費。
- (3) 本校為積極充實教學儀器設備，自籌款之資本門比例為 70%，另為加強改善教學與師資結構，此項經費佔經常門比例則由去年的 37%提高為 43.7%。
- (4) 教育部及本校自籌款規劃預估經費及比例如下：

	教育部	配合款	合計
資本門	60% 17,976,000 元	70% 3,145,800 元	21,121,800 元
經常門	40% 11,984,000 元	30% 1,348,200 元	13,332,200 元
合計	29,960,000 元	4,494,000 元	34,454,000 元

(5) 資本門經費比例

項目	比例
教學儀器設備經費（至少占資本門經費 60% 以上）	74% 15,630,132 元
圖書期刊及教學媒體經費（應達資本門經費 10%）	20% 4,224,360 元
學生訓輔及學生社團器材經費（應達資本門經費 2%）	2% 422,436 元
其它	4% 844,872 元

5. 各單位依據上述原則及經費額度進行需求規劃，並經系務會議或相關需求單位之會議討論。本校為有效運用整體發展經費，並利於校內審查，各單位研擬資本門需求規劃書中，皆已包含下列項目：
- (1) 具體說明規劃項目與設備符合上述原則之情形。
  - (2) 資本門之需求項目與學校或學群整體發展之關聯性。
  - (3) 支援系所課程關聯性：包括支援需求系所開設課程或提供學群整合性共同使用之課程名稱、授課學期、每週使用時數。
  - (4) 預期成效：
    - a. 協助學生通過技能檢定證照。
    - b. 協助學生通過專業檢定考試。
    - c. 提供學生實驗 / 實習設備。

- d. 提供學生專業技(藝)能競賽使用。
  - e. 對產學合作之應用
  - f. 其他(如：提供學生專題使用)。
- (5) 基本資料說明：需說明班級數及學生人數概況、現有教室概況(含一般教室及專業教室)及擬新增專業教室要件(含水源、電源、高架地板等)。
- (6) 空間及水電需求說明
- (7) 需用電設備之採購項目及數量
6. 學群初審會議：各系所提出教學儀器設備需求，共計 39 項，先經學群會議審查，排定學群內優先序後，送學校初審小組由教務長及各學群召集人進行全校性初審。
7. 全校性初審會議(附件六)：全校性初審由學校初審小組進行，審查原則如下：
- (1) 教學儀器設備經費為當年度教育部獎補助款與本校配合款總額之教學儀器設備分配金額，本經費分配至各系區分為基本補助額及獎助額。
  - (2) 教學儀器設備經費部分詳訂基本補助額 40% 及獎助額 60%，基本補助額之 40% 再區分為各系基本補助額 (15%) 及學生人數基本補助額 (25%) 兩項進行分配。另獎助額之 60% 再區分為發展特色規劃 (25%)、儀器設備效益評估 (15%) 及系科辦學績效指標 (20%) 三項為進行分配。
- 經學校初審小組審查後，排定 39 項教學儀器設備之優先序，其排序原則如下：
- (1) 學群間排序：依商管、設計、應用科技、生活應用順序，輪流做為每一輪之首位。
  - (1) 學群內排序：依學群建議之優先序。
- 例：第一輪先取各學群第一順位後依商管、設計、應用科技、生活應用學群排序；第二輪取各學群第二順位，依設計、應用科技、生活應用、商管學群排序；其餘依此類推。
- 需求項目中在安全名單內者，依規劃額度上限核配。初審小組完成全校性教學儀器設備審查及排定優先序後，送專則小組審議，經充份討論後確定之。
8. 96.11.22「環球技術學院九十六年度教育部獎補助整體發展經費專責第四次

會議」(附件九)：本校九十六年度第次專責小組會議討論決議，九十七年度之規劃係以教育部獎補助款 29,960,000 元，本校自籌款 15%，(4,494,000 元，為配合學校改名科技大學需要，提升各項教學績效指標)，總計 34,454,000 元，為計算基準。實際執行金額，則依教育部核配獎補助款調整各項總金額，並依序執行至各項總經費為止。若無法執行到之項目，則停止執行採購。各項經費若有結餘或變更，依規定辦理相關作業程序。

資本門之圖書館自動化、圖書期刊、教學媒體及其他(省水器材、實驗實習、校園安全設備及環保廢棄物設施)，若執行有結餘，則流用至資本門儀器設備項執行。

97 年度整體發展經費原規劃預估如下：

	教育部	配合款	合計
資本門	60% 17,976,000 元	70% 3,145,800 元	21,121,800 元
經常門	40% 11,984,000 元	30% 1,348,200 元	13,332,200 元
合計	29,960,000 元	4,494,000 元	34,454,000 元

資本門經費各項目經討論後，分配金額及比例如下(含本校自籌款)：

項 目	內 容 說 明	金額 (元)	佔資本門 比例
一、各所系科中心之教學及研究設備	*各系科及研究中心教學儀器設備等	15,630,132	74.0%
二、圖書館自動化及圖書期刊、教學媒體	*圖書館自動化相關設備 (728,702 元；3.45%) *圖書期刊、軟體(3,495,658 元；16.55%)	4,224,360	20.0%
三、教學研究及學生事務與輔導相關設備	*社團活動等相關設備	422,436	2.0%
四、其他	*實驗實習設備(168,000 元) *校園安全(234,650 元) *環保廢棄物處理設備(846,000 元)	844,872	4.0%
合 計		21,121,800	100%

97 年度獎補助款之規劃與分配，係由各需求單位依中長程發展計畫、建立系科特色及強化評鑑指標提出需求，經初審後，送交專責小組討論，審核

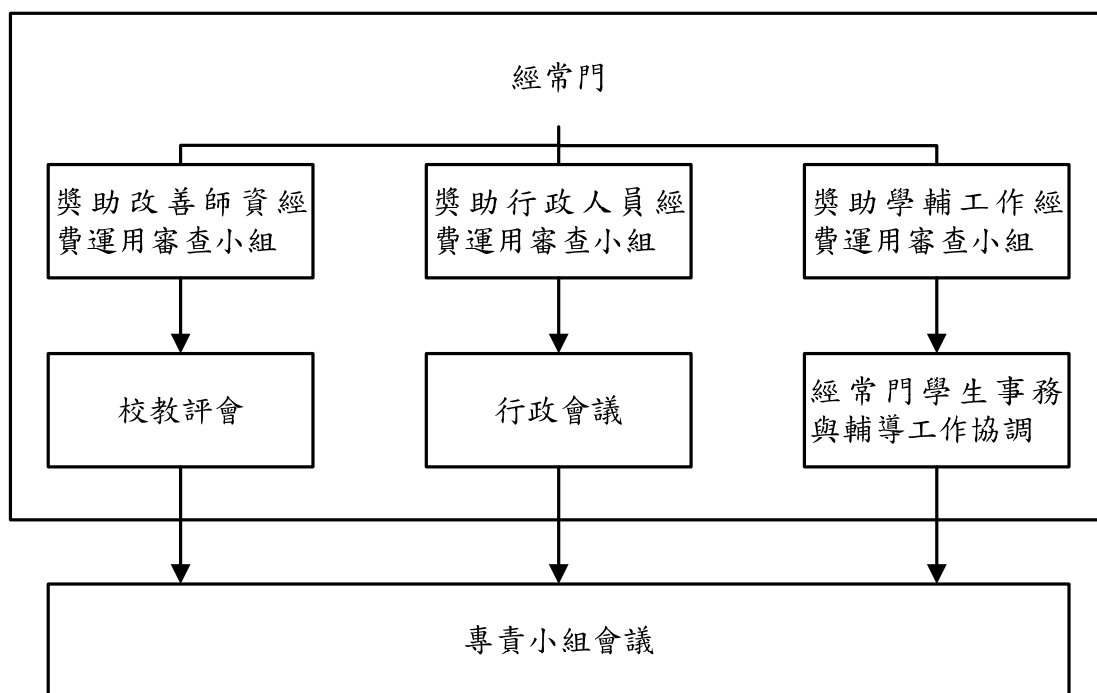
經費之分配，使獎補助款之運用皆能符合本校中長期發展計畫：

- (1) 充實教學設備，強化學生專業實作能力及發展系科指標特色，如：「金融理財中心教學設備」、「3D 電腦輔助商品設計教室設備」、「環境品質分析實驗室設備」、「餐旅資訊系統教室設備」、「虛擬攝影棚設備」、「生理功能實驗室設備」、「美髮設計專業教室」...等等。本項經費佔資本門之 74.0%，高於 60%之基本規定比例，期望加強建立各系專業特色。
- (2) 擴充並提昇圖書、期刊、資料庫之質與量，支援師生教學、研究與學習需求。圖書館自動化及圖書期刊、教學媒體等之經費佔資本門之 20.00%，高於 10%之基本規定比例。
- (3) 獎勵教師編纂教材、製作教具、改進教學、研究、研習、進修、著作、升等送審，以改善教學及師資結構。本項經費佔經常門之 50%(不含自籌款金額)，高於 30%(不含自籌款金額)之基本規定比例。

## (二) 經常門經費分配原則與程序

經常門經費之申請，係由各系教師依本校中長程校務發展計畫目標及實施內容，規劃並申請經常門需求，送請經常門經費初審小組進行初審。於有關獎補助教師與行政人員之初審小組有二，由研究發展處產學中心、人事室、教務處等單位所組成，以及由行政會議指定若干委員代表組成，依據環球技術學院獎助改善師資經費運用辦法及環球技術學院獎助行政人員進修研習經費運用辦法進行評估，研究發展處產學中心負責評估「研究案」、「著作案」兩項目之案量並估計年度所需經費，人事室負責教師「研習案」、「進修案」及「升等送審」等三項目之案量並估計年度經費，教務單位三組負責教師「改進教學」、「編纂教材」及「製作教具」之申請案評量並估計年度所需經費，以及由另一小組對行政人員之進修、研習與提升技能等申請案憑量並估計年度所需經費。初審小組依以上前述審查作業原則，就各教師之需求來進行初步審查與預編經費規劃。其後，並將初審結果再行交付校教評會與行政會議審議，由校教評委員基於本校發展特色目標進行複審。另有關學生事務與輔導工作相關經費經獎助學輔工作經費運用審查小組初審後，送整體發展獎補助經費辦理學生事務與輔導工作協調會議討論。最後，再行召開整體發展經費專責小組會議，審核並確認各項經費之規劃，並依據會議決議併同支用計畫書報陳教育部核備。

經常門規劃及審查作業流程如下，各細項分工規範於本校「教育部補助私立技專院校整體發展經費校內作業協調會議」(附件七)：



**經常門執行：需求單位→人事室、產學中心→研發處→會計室→校長**

本校為審慎妥善規劃教育部獎補助整體發展經費之運用，歷經多次會議討論，就經常門部份概述如下：

1. 依 96.10.30「環球技術學院九十六年度教育部獎補助整體發展經費專責第三次會議」決議，於 96.10.29 日召開第一次初審會議「九十六學年度第一次獎助改善師資經費運用審查會議」(附件十)，討論著作、研究、研習、升等送審、改善教學、進修、編纂教材及製作教具等各項之經費分配原則及比例。
2. 依 96.10.30「環球技術學院九十六年度教育部獎補助整體發展經費專責第三次會議」決議(附件八)，於 96.11.09 日召開第一次初審會議「九十六學年度第一次獎助行政人員進修研習經費運用審議委員會」(附件十一)，討論行政人員相關業務研習、進修及提升技能等各項之經費分配原則及比例。
3. 於 96.11.21.召開本校九十六學年度第四次教師評審委員會(附件十二)，各校教評委員依據第一次初審會議再進行校內複審。
4. 於 96.11.14.召開本校第三十二次行政會議(附件十三)，各位委員依據第一次初審會議再進行校內複審。
5. 於 96.11.22 召開「九十六年度教育部獎補助整體發展經費專責小組第四次

會議」，通過議案包括：本校自籌款百分比、資本門預算分配及優先順序及經常門預算(同資本門附件九)。

6. 於 96.10.07 召開「九十七年度整體發展獎補助經費辦理學生事務與輔導工作協調會議」(附件十四)，會議決議本計畫活動主軸以「促進學生適性揚才、自我實現」為題，進行規劃，其餘事項依相關規定辦理。

教育部及本校自籌款規劃預估經費及比例如下：

	教育部	自籌款	合計
資本門	60% 17,976,000 元	70% 3,145,800 元	21,121,800 元
經常門	40% 11,984,000 元	30% 1,348,200 元	13,332,200 元
合計	29,960,000 元	4,494,000 元	34,454,000 元

經常門經費比例【不含自籌款金額】

項目	比例
改善教學與師資結構(占經常門經費 30% 以上)	50% 5,992,000 元
行政人員相關業務研習及進修(占經常門經費 5% 以內)	3% 359,520 元
學生事務與輔導相關經費(占經常門經費 2%)	2% 239,680 元
改善教學之相關物品(單價一萬元以下之非消耗品)	0% 0 元
其他	45% 5,392,800 元

經常門經費分配應依學校發展需要之重點，針對各教學單位研究、研習、進修、著作、升等送審、改進教學、編纂教材、製作教具等項目與學生事務與輔導，及行政人員進修研習現況等需要編列。本校獎補助整體發展經費使用分配，經常門各項經費分配比例基本原則如下【不含自籌款金額】：

1. 改善教學與師資結構：占經常門 30%以上。
2. 行政人員相關業務研習及進修：占經常門 5%以內。
3. 學生事務與輔導：占經常門經費 2%。
4. 改善教學之相關物品(單價一萬元以下之非消耗品)。
5. 其它(補助助理教授以上專任教師薪資)。

以上訂定之各項經費比例，仍須視每年度本校重點特色之發展方向，責由專責小組會議再行討論確定之。而本年度為更有效落實經費使用目標，除前述預算分配比例原則外，本校更基於各項申請經費專案審查，擬定一優先審核及經費分配作業原則，即：

1. 為積極提升本校助理教授以上師資比例，故對於改善教學與師資結構此一項目中研究、研習、進修、著作、升等送審、改進教學、編纂教材及製作教具等八大類中，將研究、著作、進修等三類列為重點，符合本校中長程校務發展計畫目標，並配合各申請單位評鑑缺失改進(或因應 2007 年教育



部評鑑)者。

2. 行政人員研習、進修及技能提升，以與業務有密切且直接關係之研習為主，並優先鼓勵取得專業證照之研習訓練，其次進修部份以大學及碩士課程為主，且需與目前擔任之職務有密切且直接之關係。
3. 因應助理教授以上師資延聘不易，故薪資補助以助理教授以上教師為主。
4. 為積極推展落實學輔工作，營造溫馨友善之校園環境，遂以促進學生適性揚才與實現自我為活動規劃之主軸。

值此，基於戮力達成本校改名科技大學之校務推動目標，及前述各項審查作業原則下，經專責小組審議後，通過學校自籌款為 15%，本年度各類經費分配情形如下：

1. 改善教學與師資結構：43.70%。
2. 行政人員相關業務研習及進修：2.62%。
3. 學生事務與輔導：1.95%。
4. 改善教學之相關物品(單價一萬元以下之非消耗品)：2.77%
5. 其它(補助助理教授以上專任教師薪資)：48.96%。

經常門經費各項目經討論後，分配金額及比例如下(含本校自籌款)：

項 目	需求金額(元)	佔經常門比例	項目佔經常門總比例
一、改善教學與師資結構(占經常門經費 30% 以上)	研究： 1,500,000	10.94%	43.7%
	研習： 600,000	4.38%	
	進修： 900,000	6.56%	
	著作： 1,200,000	8.75%	
	升等送審： 700,000	5.10%	
	改進教學： 200,000	1.46%	
	編纂教材： 592,000	4.32%	
製作教具： 300,000	2.19%		
二、行政人員相關業務研習及進修(占經常門經費 5% 以內)	359,520	2.62%	2.62%
三、學生事務與輔導相關經費(占經常門經費 2%)	266,644	1.95%	1.95%
四、改善教學之相關物品(單價一萬元以下之非消耗品)	380,000	2.77%	2.77%
五、其他(如補助現有教師薪資等)	6,714,036	48.96%	48.96%
	13,712,200	100%	100%

註 1：「九十六學年度第一次獎助改善師資經費運用審查會議」詳附件十。

註 2：「九十六學年度第一次獎助行政人員進修研習經費運用審議委員會」詳附件十一。

- 註3：「九十六學年度第四次教師評審委員會」詳附件十二。  
 註4：「第三十二次行政會議」詳附件十三。  
 註5：「環球技術學院獎助改善師資經費運用辦法」詳附件三。  
 註6：「環球技術學院獎助行政人員進修研習經費運用辦法」詳附件四。  
 註7：「九十七年度整體發展獎補助經費經常門辦理學生事務與輔導工作協調會議」詳附件十四。  
 註8：「環球技術學院學生事務與輔導工作經費編列基準表」詳附件十五。

### (三) 97 年度整體發展經費分配

綜合以上(一)、(二)之資本門、經常門經費分配原則與程序，本校經常門經多次會議充份討論，於九十六年度獎補助整體發展經費專責小組第四次會議確認通過 97 年度整體發展經費規劃，並彙整經費分配如下：

#### 97 年度整體發展經費規劃

	教育部	自籌款	合計
資本門	60% 17,976,000 元	61.5% 2,65,800 元	20,741,800 元
經常門	40% 11,984,000 元	38.5% 1,728,200 元	13,712,200 元
合計	29,960,000 元	4,494,000 元	34,454,000 元

#### 資本門經費比例

項目	比例
教學儀器設備經費（至少占資本門經費 60% 以上）	73.5% 15,250,132 元
圖書期刊及教學媒體經費（應達資本門經費 10% ）	20.4% 4,224,360 元
學生訓輔及學生社團器材經費（應達資本門經費 2% ）	2.0% 422,436 元
其它	4.1% 844,872 元

#### 資本門經費各項目分配金額及比例（含本校自籌款）

項目	內容說明	金額（元）	佔資本門比例
一、各所系科中心之教學及研究設備	* 各系科及研究中心教學儀器設備等	15,250,132	73.5%
二、圖書館自動化及圖書期刊、教學媒體	* 圖書館自動化相關設備 (728,702 元；3.45%) * 圖書期刊、軟體 (3,495,658 元；16.55%)	4,224,360	20.4%
三、教學研究及學生事務與輔導相關設備	* 社團活動等相關設備	422,436	2.00%

四、其他	* 實驗實習設備(168,000 元) * 校園安全(234,650 元) * 環保廢棄物處理設備 (846,000 元)	844,872	4.1%
合 計		20,741,800	100%

經常門經費比例【不含自籌款金額】

項目	比例
改善教學與師資結構(占經常門經費 30% 以上)	50% 5,992,000 元
行政人員相關業務研習及進修(占經常門經費 5% 以內)	3% 359,520 元
學生事務與輔導相關經費(占經常門經費 2%)	2% 239,680 元
改善教學之相關物品(單價一萬元以下之非消耗品)	0% 0 元
其他	45% 5,392,800 元

經常門經費各項目分配金額及比例(含本校自籌款)

項 目	需求金額(元)	佔經常門比例	項目佔經常門總比例
一、改善教學與師資結構(占經常門經費 30% 以上)	研究： 1,500,000	10.94%	43.7%
	研習： 600,000	4.38%	
	進修： 900,000	6.56%	
	著作： 1,200,000	8.75%	
	升等送審： 700,000	5.10%	
	改進教學： 200,000	1.46%	
	編纂教材： 592,000	4.32%	
	製作教具： 300,000	2.19%	
二、行政人員相關業務研習及進修(占經常門經費 5% 以內)	359,520	2.62%	2.62%
三、學生事務與輔導相關經費(占經常門經費 2%)	266,644	1.95%	1.95%
四、改善教學之相關物品(單價一萬元以下之非消耗品)	380,000	2.77%	2.77%
五、其他(如補助現有教師薪資等)	6,714,036	48.96%	48.96%
	13,712,200	100%	100%

## 二、相關組織會議資料與成員名單

### (一) 專責小組組織辦法、成員名單與相關會議紀錄

本校訂有「環球技術學院教育部獎補助整體發展經費規劃及運用辦法」，明訂專責小組由校長擔任召集人，其他專責小組成員有副校長、教務長、學務長、總務長、研究發展長、圖書資訊服務處處長、人事主任、會計主任、共同暨通識中心主任及各系科教師代表擔任小組成員。專責小組每年度依實際需要召開會議，以討論、審核教育部獎補助整體發展經費分配及運用等相關議題。

- \* 「環球技術學院教育部獎補助整體發展經費規劃及運用辦法」詳附件二。
- \* 「九十六年度獎補助整體發展經費專責小組第三次會議紀錄」詳附件八。
- \* 「九十六年度獎補助整體發展經費專責小組第四次會議紀錄」詳附件九。

(二) 經費稽核委員會組織辦法、成員名單與相關會議紀錄

本委員會置委員七人，並請各系就未兼行政且非教育部獎補助整體發展經費專責小組成員「環球技術學院第三十次校務會議修正」詳附件十九之教師中推選出代表一名，再由全校教職員工選舉產生，委員任期為一年，連選得連任，連任以兩次為限，總務長、會計主任不得入選，必要時得列席說明。本委員會置主任委員，則由委員互選之。

本委員會之設置以代表全體教職員明瞭校內經費運用情形為原則，對於審計會計執掌不得抵觸，其執掌如下：

1. 關於各項經費收支、預算執行及營造購置事項，得為對內之查核。
2. 關於現金出納，得查詢其處理情形。
3. 關於校產添置租賃或讓售事項之得當與否得加以審議。
4. 關於財物上增進效率及減少不經濟支出事項，得就所見會同主管人員提請校長決定施行。
5. 審查年度決算案。
6. 根據本條第一項各款職責，本委員會得商請會計室提供有關之會計報告，以備參考。

\* 「環球技術學院經費稽核委員會設置辦法」詳附件四

\* 「環球技術學院經費稽核委員會名單」詳附件十六

\* 「九十五學年度第二學期第一次經費稽核委員會議紀錄」詳附件十七

\* 「九十六學年度第一學期第一次經費稽核委員會議紀錄」詳附件十八

\* 「環球技術學院第三十次校務會議紀錄」詳附件十九

(三) 獎助教師獎勵辦法、相關會議紀錄與出席人員名單

	改善師資訂定之相關會議	出席人員
	八十八學年度第三次校教評會議通過	許校長 舒翔 教務主任 葉燉烟 訓導主任 徐正能 總務主任 吳豐帥 夜間部主任 陳志生 委員 陳建宏、陳大鈞、林荔華、陳宗仁、李宗倚、孫瑞陽
獎助改善師資經費運用辦法	八十八學年度第二次校務會議通過後實施	許校長 舒翔 主任秘書 吳俊彥 教務主任 葉燉烟 訓導主任 徐正能 總務主任 吳豐帥 夜間部主任 陳志生 進修專校主任 吳來信 生涯導航中心主任 王佩文 總教官 孔岳中 人事主任 林三立 會計主任 鍾錦文 電算中心主任 蔡武宏 圖書館主任 施孟隆 產學合作教育中心主任 林益民 國貿科主任 曾紀壽 銀保科主任 林顯達 資管科主任 楊聰仁 企管科主任 沈健華 財稅科主任 許純碩 商文科主任 黃瑞吉 會統科主任 丁誌紋 視傳科主任 陳仁政 應外科主任 廖宜隆 合作社經理 林顯富 教師代表 林正芳、王憲斌、劉建慧、鄭經文、黃麗夙、陳建宏、張惠君、林其祥、柯婷文 職員代表 張心華、林淑文

<p style="text-align: center;">獎助改善師資經費運用辦法</p>	<p style="text-align: center;">第三十一次校務會議修正 (96.07)</p>	<p>校長 許舒翔          教務長 葉燉烟          學務長 吳賢文          總務長 張志誠          研發長 吳豐帥          主任秘書 王佩文          學術主管代表 吳清豐、林信州          教師代表 丁崑健、林信山、劉建慧、張李曉娟、李欽明(代)、許淑婷、陳昶旭、謝淑玲、林慶利          職員代表 林慧文          列席人員如下：          進修院校校務主任 林顯達          人事室主任 陳志生          會計室主任 鍾錦文          通識教育中心主任 林建昌          軍訓室主任 黃全城          會計系主任 陳玉真          環境資源管理系主任 林達雄          公關事務設計系主任 李建宏          商品設計系主任 李安勝          秘書室公共事務中心主任 吳朝森          教務處課務組組長 曾惠珠</p>
---	--	--

- \* 「環球技術學院獎助改善師資經費運用辦法」詳附件三。
- \* 「八十八學年度第三次教師評審委員會會議紀錄」詳附件二十。
- \* 「八十八學年度第二次校務會議紀錄」詳附件二十一。
- \* 「第三十一次校務會議會議紀錄」詳附件二十二。

#### 肆、預期成效

##### 一、本年度規劃具體措施（詳填附表一至十）

- (一) 附表一 經費支用內容
- (二) 附表二 資本門經費支用項目、金額與比例表
- (三) 附表三 經常門經費支用項目、金額與比例表
- (四) 附表四 資本門經費需求教學儀器設備規格說明書
- (五) 附表五 資本門經費需求圖書自動化設備規格說明書
- (六) 附表六 資本門經費需求軟體教學資源規格說明書
- (七) 附表七 資本門經費需求教學研究及學生事務與輔導相關設備規格說明書
- (八) 附表八 資本門經費需求其它項目規格說明書
- (九) 附表九 經常門經費需求項目明細表
- (十) 附表十 經常門經費改善教學之相關物品(單價一萬元以下之非消耗品)明細表

## 二、預期實施成效

### (一)資本門

經費使用單位	預期實施成效
金融系	<ol style="list-style-type: none"> <li>1. 設備整合運用。</li> <li>2. 加強實務學習。</li> <li>3. 加強社區經營。</li> <li>4. 建立夥伴關係。</li> </ol>
會計系	<p>本系於 94 與 95 年度採購會計資訊之最新軟體，但與目前之硬體搭配情形不甚理想。上課之效果與效率極差，為提升學生之上課品質，擬汰換部分舊有設備更換部分電腦相關設備，以符合上課需求。</p>
資訊管理系	<p>學生藉由相關專業課程的學習和各實驗室中的實作訓練，可習得相關專業資訊管理技能。學生可藉由各實驗室之工具製作實務專題，作為進入資訊管理相關的職場做準備。教師亦可利用各實驗室之設備，進行個人之研究，以及執行產官學合作的專案計畫。</p>
企業管理系	<ol style="list-style-type: none"> <li>1. 可提升專業教室使用率達 80%。</li> <li>2. 強化專業教室教學功能，促進學生專業知能學習，提高專業證照的通過率。</li> </ol>
行銷管理系	<ol style="list-style-type: none"> <li>1. 提供學生實際佈置、操作商展設備、實作商展流程。</li> <li>2. 提供教師產學案中學生到台北世貿中心參展前訓練之設備。</li> <li>3. 提供學生專題使用，培養學生良好的團隊合作精神、溝通能力。</li> <li>4. 展示種相關技能檢定(如門市服務)之術科規範及相關教具。</li> <li>5. 提供學生進行禮儀訓練的會場及設備。</li> <li>6. 提供學生進行商務談判的會場及設備。</li> <li>7. 提供學生進行溝通演練的會場及設備。</li> <li>8. 提供學生進行國際觀體驗的會場及設備。</li> </ol>
視覺傳達設計系	<ol style="list-style-type: none"> <li>1. 改善本系數位多媒體資源整合不足問題。</li> <li>2. 改善學生專題實務操作新媒材表現之可能性。</li> <li>3. 提供數位媒體課程新媒材表現之研究發展。</li> <li>4. 配合產學合作發展新媒體素材之應用。</li> </ol>
公關事務設計系	<p>本專業教室將訓練學生具有公關活動企劃與主題設計及公關活動之環境視覺設計等的專業實務能力，並配合公關公司實習專業教室搭配，讓學生有公關活動企劃與主題實務設計訓練的機會。</p>
商品設計系	<p>對於本系教學之助益係屬於全面性，有效提升設計效率，並建立本系特色，達成快速設計及 3D 實務輸出中心，設立之目標。</p>



環境資源管理系所	<ol style="list-style-type: none"> <li>1. 訓練學生具備污染分析實驗技術及環境規劃設計技術。</li> <li>2. 與業界合作進行環境污染之評估、環境規劃設計，承接相關環境品質評估分析及環境規劃設計之計畫。</li> <li>3. 應用研究及環境相關分析評估規劃研究。</li> </ol>
生物技術系	本系之教學與研發，已有相當成效，再補充本案之儀器設備後，不但有利教學，讓畢業生就業多元且容易，更因研發的升級，預期可接更多的產學案，也更能本系之特色，當然，對招生業務必有相當的助益。
商務科技管理系	<ol style="list-style-type: none"> <li>1. 支援教師授課與學生實習</li> <li>2. 支援產學合作案與學校重點特色計劃案</li> <li>3. 支援育成中心計劃案</li> <li>4. 支援證照訓練與考照</li> </ol>
觀光與餐飲旅館系	<ol style="list-style-type: none"> <li>1. 計畫可大力提昇本系旅館專業服務品質，尤其提昇本系普通高中畢業生校外實習及就業之餐旅服務技能。</li> <li>2. 經由設備提及學長制的加強輔導，應可大幅提昇本系學生餐旅服務證照考試比例。</li> <li>3. 提昇本系畢業生具餐旅電腦資訊管理的專業實務能力，以滿足目前及未來餐旅界所需的數位化管理專長需求。</li> <li>4. 廸立本校特色休閒教學與校園休閒環境改善。</li> </ol>
幼兒保育系	<ol style="list-style-type: none"> <li>1. 專業設備購置可有效協助本系爭取各項產學計畫與對外拓展。</li> <li>2. 強化幼保相關專業技能之專業教學設備，可凸顯本系專業之特色，同時可訓練學生專業教保服務之技巧。</li> <li>3. 奠定本系學生未來就業、升學對外競爭能量，完善教學設備讓學生更具專業一技之長。</li> <li>4. 教學空間與設備數量充足，可讓學生更有效的學習專業教保技能，結合校外機構志工服務，成為雲林地區專業教保指標校院。</li> </ol>
美容造型設計系	<ol style="list-style-type: none"> <li>1. 專業設備購置可有效協助本系順利執行多項產學計畫與對外拓展。</li> <li>2. 訓練學生考照使用，增加學生考照儀器使用熟悉度以提高過照機率。</li> <li>3. 強化專業技術之專業教學儀器，可凸顯本系專業之特色，同時可訓練學生專業技術服務之技巧。</li> <li>4. 奠定本系學生未來就業、升學對外競爭能量，完善教學設備讓學生更具專業一技之長。</li> <li>5. 教學空間與設備數量充足，可讓學生更有效的學習專業技術，配合本系教師課於技術輔導，多參與校外競賽位本校爭光。</li> </ol>
學務處課指組 (教學研究及學生事務與輔導設備)	提昇學生參與社團活動之意願，吸引領新血加入，發展社團特色，藉由活動之參與培養團隊合作，服務學習之能力。
圖資處圖書管理組	<ol style="list-style-type: none"> <li>1. 提高館藏量</li> <li>2. 支援教學研究及達成各系平均專業期刊 21 種</li> </ol>

	3. 提供本校師生優良的學習/討論環境
總務處環境規劃及 管理中心	<ol style="list-style-type: none"> <li>1. 實驗實習設備--提升實驗 / 實習場所安全防護及急救設備。</li> <li>2. 校園安全設備—建構校園緊急求救系統，提升校園災害防救功能，維護師生校內活動安全。</li> <li>3. 環保廢棄物處理設備--資源有效再利用，結合校園環境資源及教學觀摩，盡而提升校園環境綠美化及環保政策之推廣。</li> </ol>

(二)經常門

支用項目	預期實施成效說明
一、改善教學與師資結構 (占經常門總經費 30%以上)	1.97 年度預期研究與著作案達 126 案以上。 2.97 年度有關商管、應用科技、設計與生活應用方面的研習活動與研討會 8 場次，校外研習超過 40 人次。 3.97 年度教師升等方面，升等為教授者 1 人以上，副教授者 2 人以上，助理教授者 12 人以上。新聘方面，副教授 1 人，助理教授 4 人。 4.97 年度獎勵進修教師，預期 97 年度全時進修進修教師人數 10 人以上。 5.97 年度改進教學案達 15 案以上，編纂教材達 20 案以上，製作教具達 18 案以上。
二、行政人員相關業務研習及進修(占經常門經費 5%以內)	1.97 年度鼓勵同仁積極提升專業能力,取得專業證照,預計有 12 件。 2.97 年度鼓勵同仁進修，預計申請進修同仁將達 2 位以上。 3.97 年度舉辦職能研習 2 場次，鼓勵同仁參加校外研習，提升本職學能，預計有 15 人次。
三、學生事務與輔導相關經費 (占經常門經費 2%)	1.辦理藝文活動，培養人文素養。 2.辦理創意活動，培養學生創新能力。 3.實施新生定向輔導，發展正確的人生觀，體認教育、生活方式、工作環境等之間的關係。 4.進行生涯輔導與職業輔導，以協助學生規劃完善的就業與生涯發展方向。
四、改善教學之相關物品(單價一萬元以下之非消耗品)	搭配各系資本門需求規劃，完整呈現各專業教室需求，發揮系科辦學特色。
五、其他 (如補助現有教師薪資等)	1.97 年度延聘優秀師資 5 人，全校專任教師人數達 207 位，全校生師比維持在 32：1 以下。 2.97 年度在內升與外補策略下，改善師資結構，專任助理教授以上師資達 48.79%。

伍、檢附中長程校務發展計畫乙份

## 陸、相關附件資料

### 一、本年度規劃具體措施（附表一至十）

- （一） 附表一 經費支用內容
- （二） 附表二 資本門經費支用項目、金額與比例表
- （三） 附表三 經常門經費支用項目、金額與比例表
- （四） 附表四 資本門經費需求教學儀器設備規格說明書
- （五） 附表五 資本門經費需求圖書自動化設備規格說明書
- （六） 附表六 資本門經費需求軟體教學資源規格說明書
- （七） 附表七 資本門經費需求教學研究及學生事務與輔導相關設備規格說明書
- （八） 附表八 資本門經費需求其它項目規格說明書
- （九） 附表九 經常門經費需求項目明細表
- （十） 附表十 經常門經費改善教學之相關物品(單價一萬元以下之非消耗品)明細表

### 二、環球技術學院教育部獎補助整體發展經費規劃及運用辦法

### 三、環球技術學院獎助改善師資經費運用辦法

### 四、環球技術學院行政人員進修研習經費運用辦法

### 五、環球技術學院經費稽核委員會設置辦法

### 六、環球技術學院九十七年度教育部獎補助整體發展經費各系(科)所預算編列初審會議紀錄

### 七、教育部補助私立技專院校整體發展經費校內作業協調會議紀錄

### 八、環球技術學院九十六年度教育部獎補助整體發展經費專責小組第三次會議紀錄

### 九、環球技術學院九十六年度教育部獎補助整體發展經費專責小組第四次會議紀錄

### 十、九十五學年度第一次獎助改善師資經費運用審查會議紀錄

### 十一、九十五學年度第一次獎助行政人員進修研習經費運用審議委員會紀錄

### 十二、九十六學年度第四次教師評審委員會會議紀錄

### 十三、九十六學年度第三十二次行政會議紀錄

### 十四、九十七年度整體發展獎補助經費辦理學生事務與輔導工作協調會議

### 十五、環球技術學院學生事務與輔導工作經費編列基準表

### 十六、環球技術學院經費稽核委員會名單

- 十七、 九十五學年度第二學期第一次經費稽核委員會議紀錄
- 十八、 九十六學年度第一學期第一次經費稽核委員會議紀錄
- 十九、 環球技術學院第三十次校務會議紀錄
- 二十、 八十八學年度第三次教師評審委員會會議紀錄
- 二十一、 八十八學年度第二次校務會議紀錄
- 二十二、 第三十一次校務會議會議記錄
- 二十三、 環球技術學院請採購規定與作業流程

附表一、經費支用內容（\*下列表格所稱獎助款係指績效型獎助款）

（\*填表數字以整數為準，小數點不予計算）

97 年度獎補助款經費明細				
補助款(1)	獎助款(2)	總預算(3)=(1)+(2)	自籌款(4) (獎補助款 15% 以上)	總經費 (5)=(3)+(4)
\$14,298,776	\$15,661,224	\$29,960,000	\$4,494,000	\$34,454,000

	資本門			經常門		
	補助款 60%	獎助款 60%	自籌款 (70%)	補助款 40%	獎助款 40%	自籌款 (30%)
金額	\$8,579,266	\$9,396,734	\$2,765,800	\$5,719,510	\$6,264,490	\$1,728,200
合計	\$20,741,800			\$13,712,200		
占總經費比例	60.20%			39.80%		

註一：資本門及經常門，各佔獎補助款總預算（不含計畫型獎助）60% 及 40%。

註二：10% 以上自籌款（不限定經常門及資本門的比例）。

註三：本年度自籌款 4,494,000 原規劃 70%，3,145,800 元屬資本門；30%，1,348,200 元屬經常門。因須將單價一萬元以下之物品，歸類為經常門中「改善教學之相關物品」，故自資本門需求項目中剔除一萬元以下項目，轉列於經常門中。合計自籌款中由資本門移出 380,000 元。資本門及經常門中自籌款預算分別為 2,765,800 元及 1,728,200 元。

附表二、資本門經費支用項目、金額與比例表

※ 是否支用重大修繕維護工程 <input type="checkbox"/> 是，\$ _____，占資本門 _____ %（註一） <input checked="" type="checkbox"/> 否				
項 目	獎補助款		自籌款	
	金額	比例（%）	金額	比例（%）
一、各所系科中心之教學及研究設備（至少占資本門經費 60% 以上【不含自籌款金額】）	\$13,302,240	74%	\$1,947,892	70.4%
二、圖書館自動化及圖書期刊、教學媒體（應達資本門經費 10% 【不含自籌款金額】）	\$3,595,200	20%	\$629,160	22.7%
三、教學研究及學生事務與輔導相關設備（應達資本門經費 2% 【不含自籌款金額】）	\$359,520	2%	\$62,916	2.3%
四、其他（省水器材、實習實驗、校園安全設備與環保廢棄物處理、無障礙空間設施等）	\$719,040	4%	\$125,832	4.6%
合計	\$17,976,000	100%	\$2,765,800	100%

97 年度資本門經費分配及優先順序表

優先序號	大項目名稱	申請單位	分配金額	備註
儀器設備：1.依優先序 0001-0039 經費執行至 15,250,132 元。2.實際執行金額，將依教育部核配金額調整之。				
0001	金融理財中心教學設備	金融系	150,000	
0002	3D 電腦輔助商品設計教室設備	商品設計系	2,632,500	
0003	環境品質分析實驗室設備	環境資源管理系所	976,500	
0004	餐旅資訊系統教室設備	觀光與餐飲旅館系	735,500	
0005	公關活動設計教室設備	公關事務設計系	822500	
0006	生理功能實驗室設備	生物技術系	914,200	
0007	感覺統合教室設備	幼兒保育系	1,331,100	
0008	會計事務實驗室設備	會計系	905,600	
0009	虛擬商城專業教室設備	商務科技管理系	736,100	
0010	美髮設計專業教室	美容造型設計系	903,700	
0011	虛擬攝影棚設備	視覺傳達設計系	1,419,000	
0012	外語悠遊(Yo-yo)學習園區之基礎設備	應用外語系	863,000	
0013	商展模擬實驗設備	行銷管理系	664,100	
0014	實習旅館設備	觀光與餐飲旅館系	60,000	
0015	中小企業現場模擬實驗室教學設備	企業管理系	106,000	
0016	會議展演訓練教室設備	觀光與餐飲旅館系	187,000	
0017	中小企業產學與經營個案發展研究中心教學設備	企業管理系	309,000	
0018	競賽技能專業訓練教室設備	美容造型設計系	234,500	
0019	商務談判模擬實驗室設備	行銷管理系	271,500	



0020	企業駐診中心教學設備	金融系	636,000	
0021	餐服暨調酒教室設備	觀光與餐飲旅館系	166,600	
0022	中小企業創意與行銷實驗室教學設備	企業管理系	133,000	
0023	地方產業資訊整合實驗室教學設備	資訊管理系	1,574,400	
0024	美容暨美體專業教室設備	美容造型設計系	234,500	
0025	美髮暨整體造型專業教室設備	美容造型設計系	31,500	
0026	行銷管理系教學設備	行銷管理系	200,000	
0027	化學分析實驗室設備	生物技術系	541,000	
0028	外語悠遊(Yo-yo)學習園區之電腦設施一	應用外語系	945,200	
0029	金融教學資訊化中心教學設備	金融系	1,288,000	
0030	彩妝專業教室設備	美容造型設計系	81,500	
0031	時尚造型專業訓練教室設備	美容造型設計系	234,500	
0032	金融系教學設備	金融系	750,000	
0033	外語悠遊(Yo-yo)學習園區之電腦設施二	應用外語系	846,000	
0034	商業智慧實驗室教學設備	資訊管理系	1,481,000	
0035	外語悠遊(Yo-yo)學習園區之周邊設備及雙語環境設施	應用外語系	535,000	
0036	資訊菁英訓練中心教學設備	資訊管理系	154,000	
0037	專題伺服器實驗室教學設備	資訊管理系	459,000	
0038	網路應用實驗室教學設備	資訊管理系	870,000	
0039	專題製作室實驗室教學設備	資訊管理系	529,000	
<b>39 項</b>			<b>25,912,000</b>	
<b>圖書館自動化設備：優先序 0001 至 728,702 元。 (圖書館)</b>				

0001	圖書館自動化設備	圖書館	1,099,200	
<b>教學研究及學生事務與輔導相關設備：優先序 0001 至 422,436 元。</b>				
0001	學生事務與輔導相關設備	學務處課指組	476,700	
<b>圖書期刊軟體、教學媒體：優先序 0001~0009 至 3,495,658 元</b>				
0001	中文圖書	圖書館	600,000	
0002	多媒體	圖書館	250,000	
0003	西文圖書	圖書館	360,000	
0004	中文期刊	圖書館	495,000	
0005	西文期刊	圖書館	975,000	
0006	中文資料庫	圖書館	240,000	
0007	西文資料庫	圖書館	680,000	
0008	中文圖書	圖書館	900,000	
0009	其他-電子書	圖書館	150,000	
0010	中文圖書	圖書館	1,000,000	
<b>其他(省水器材、實習實驗、校園安全設備與環保廢棄物處理、無障礙空間設施等)：優先序 0001~0003 至 844,872 元。</b>				
0001	環保廢棄物處理設備	總務處環境規劃及 管理中心	846,000	
0002	實驗實習設備	生物技術系	168,000	
0003	校園安全設備	生輔組	234,650	
<b>資本門經費需求總額</b>			<b>34,386,550</b>	

註：

1. 實際執行金額，則依教育部核配獎補助款調整各項總金額，並依序執行至各項總經費為止。
2. 各項經費若有結餘或變更，依規定辦理相關作業程序。

附表三 經常門經費支用項目、金額與比例表

項 目	獎補助款		自籌款		內容說明（分配原則、審查機制說明）
	金額	比例	金額	比例	
一、改善教學與師資結構（占經常門經費30%以上【不含自籌款金額】）	研究 \$ 1,500,000 研習 \$ 600,000 進修 \$ 9,000,000 著作 \$ 1,200,000 升等送審 \$ 700,000 改進教學 \$ 200,000 編纂教材 \$ 592,000 製作教具 \$ 300,000 合計 \$ 5,992,000	研究 12.52% 研習 5.01% 進修 7.51% 著作 10.01% 升等送審 5.84% 改進教學 1.67% 編纂教材 4.94% 製作教具 2.50% 合計 50.00%	研究 \$ 0 研習 \$ 0 進修 \$ 0 著作 \$ 0 升等送審 \$ 0 改進教學 \$ 0 編纂教材 \$ 0 製作教具 \$ 0 合計 \$ 0	研究 0% 研習 0% 進修 0% 著作 0% 升等送審 0% 改進教學 0% 編纂教材 0% 製作教具 0% 合計 0%	本項經費之分配與審查，依本校獎助改善師資經費運用辦法辦理，經教務處、研發處與人事室等三單位召開會議，就本校現況與未來發展進行規劃，並將結果送校教評會討論，再提專責小組審議，主要著重在著作、研究與進修、獎助教師校外研習、教師升等審查費、教師升等、教師編纂教材、製作教具、與教師取得專業證照及實務經驗等之獎勵。
二、行政人員相關業務研習及進修（占經常門經費5%以內【不含自籌款金額】）	\$ 359,520	3.00%	\$ 0	0%	本項經費之分配與審查，依本校獎助行政人員進修研習經費運用辦法辦理，經獎助行政人員進修研習經費運用審議委員會召開會議，就本校行政人員結構與行政業務需要進行規劃與審查，並將結果送學校行政會議討論，再提專責小組審議，主要著重於行政人員參加研習、進修與技能提昇等。
三、學生事務與輔導相關經費（占經常門經費2%【不含自籌款金額】）	\$ 239,680	2.00%	\$ 26,964	1.56%	1. 辦理藝文活動，培養人文素養。 2. 辦理創意活動，培養學生創新能力。 3. 實施新生定向輔導，發展正確的人生觀，體認教育、生活方式、工作環境等之間的關係。 4. 進行生涯輔導與職業輔導，以協助學生規劃完善的就業與生涯發展方向。

四、改善教學之相關物品(單價一萬元以下之非消耗品)	\$ 0	0%	\$380,000	21.99%	
五、其他	\$ 5,392,800	45.00%	\$ 1,321,236	76.45%	經常門經費中支用於前述兩項之餘額，用於補助助理教授以上教師之薪資。
總計	\$ 11,984,000	100%	\$ 1,728,200	100%	

註七：請另填經常門經費需求項目明細表（附表九）

註八：自籌款(不限定經常門比例)。

附表四

## 資本門經費需求教學儀器設備規格說明書（\*各項採購單價請參照中信局聯合採購標準）

優先序	項目名稱	規格	數量	預估單價	預估總價	用途說明	使用單位	備註
0001-00	金融理財中心教學設備							
0001-01	財富規劃管理系統	<ol style="list-style-type: none"> <li>1. 每日國內外股匯市資訊.</li> <li>2. 國內、海外基金資訊總覽：約 2700 多檔.</li> <li>3. 基金績效檢視及排名(進階)：與國際大盤指數、10 檔投資標的同時績效比較、國內外基金排行榜，圖形及樹狀顯示排列，清楚明瞭並快速掌握投資狀況與最佳投資標的.</li> <li>4. 各家投資型商品百科：可檢視各家保險公司投資型商品內容特色、費用率、連結標的等資訊，知己知彼出擊致勝.</li> <li>5. 行銷寶典：快速連結行銷 DM 及簡報資訊,協助銷售及成交.</li> <li>6. 理財精靈(試算)：房貸、基金、標會等試算.</li> <li>7. 客戶管理(智慧 CRM): 客戶/家族完整資料管理,名單列印..</li> <li>8. 財富管理/資產配置：建立客戶投資基金組合，掌握投資績效.</li> </ol>	1	150,000	150,000	教學用	金融系	

		<p>9. 停損、停利設定及自動警示提醒</p> <p>10. 投資統計管理及分析報表：輸出 Word,Excel,Html,Jpg 等格式列印,進階統計分析，並可直接 E-MAIL，提供投資保戶最新資料.</p> <p>11. 系統設定功能：包含線上傳輸更新、備份/還原等</p> <p>12. 需提供單機 6 人版</p> <p>13. 授權期間:參年授權服務。</p>						
0002-00	3D 電腦輔助商品設計教室設備							
0002-01	RP快速成型機	<p>設備規格</p> <p>1. 成型方式：熱融成型</p> <p>2. 成型每層厚度：快速模式 0.35mm 含以下，一般模式 0.3mm 含以下，細緻模式 0.2mm 含以下。</p> <p>3. 成形體積：200*200*300 mm 含以上。</p> <p>4. 連結埠：支援網路連線：TCP/IP 100/10 base T，自動擷取 IP 位置，亦可手動輸入。</p> <p>5. 符合 CE 規格認證。</p> <p>6. 機台不用校正水平即可開始作業。</p> <p>7. 模型不用二次進行烘乾或滲透或照射等硬化</p>	1	1,660,000	1,660,000	教學實習用	商品設計系	

		<p>處理。</p> <p>8.模型建構中，如果遇材料匣用盡時，可更換材料匣繼續完成模型，不需中斷。</p> <p>9.電力：採用 110-120 VAC， 60Hz， 15A max 或 220-240 VAC， 50/60Hz， 7A max</p> <p>控制軟體</p> <p>1.須支援 STL 檔案格式。</p> <p>2.軟體可支援成型路徑編輯</p> <p>3.支援系統：Windows NT / Windows 2000 / Windows XP。</p> <p>材料規格</p> <p>1.採用符合環保的物理變化 ABS 熱熔技術成型。</p> <p>2.具有晶片紀錄的成型材料ABS自動充填匣</p>						
0002-02	穩壓器	<p>1.容 量: 3 KVA (含以上)</p> <p>2.輸入電壓：1Φ2W 110V±15%</p> <p>3.輸出電壓：1Φ2W 110V±2%</p> <p>4.輸出頻率範圍：60HZ±5%</p> <p>6.輸出電壓可調範圍：±10 %</p>	1	10,000	10,000	配合 RP 輸出機使用	商品設計系	
0002-03	數位式超音波清洗機	<p>1.使用電原：110V</p> <p>2.洗淨功率：300W</p> <p>3.洗淨頻率：46KHZ (含以上)</p> <p>4.內槽容積：10.5L (含以上)</p> <p>5.內槽尺寸：295*240*150 m/m SUS 304 不銹鋼 (含以上)</p>	1	19,500	19,500	配合 RP 輸出機使用	商品設計系	

		6.外槽尺寸：320*265*280 m/m 鋁合金 5052 材質（含以上） 7.電熱系統：200W（含以上） 8.時控系統：1分~99分【數位式時間控制】 9.溫控系統：室溫°C~99°C【數位式溫度控制】 10.不鏽鋼清洗籃、排水管及防塵蓋。						
0002-04	雷射切割機	1.雷射源：60 watt sealed CO <sub>2</sub> ,水冷 2.鐳射能量控制：1~100%手動和軟體控制 3.雕刻速度：0~1200mm/s(含以上) 4.重複定位精度：<0.025mm(含以下) 5.雕刻深度：0~20mm(含以上) 6.工作溫度：10~35°C(含以下) 7.支援圖形格式：BMP、PLT、AI、DXF...等 9.雕刻面積：500mm*700mm(含以上) 10.解析度：0.025mm(1200dpi 含以上) 11.工作濕度：5%~95%（無凝水） 12.Cam software 切割軟體 13.旋轉軸裝置(含介面及控制軟體) 14.電源：AC220V±10% 50Hz(含安裝) 15.輔助裝置：吸風機與排風裝置(含系統完整安裝)	1	473,000	473,000	教學實習用	商品設計系	
0002-05	桌上型線鋸機	1.切割能力：軟木 80mm,硬木 50mm, 鐵 10mm,銅鋁 20mm(含以上) 2.消耗電力：90w	3	20,000	60,000	3D 模型 製作與裁 切	商品設計 系	



		<p>3.持續使用時間: 30 min(含以上)</p> <p>4.切割往復速度: 130-200m/min(含以上)</p> <p>5.工作臺尺寸: 200x200 mm(含以上)</p> <p>6.24 齒及 14 齒帶鋸各一條</p> <p>7.電源: 110v/60hz(含安裝)</p>						
0002-06	桌上型鑽床	<p>1.最大鑽頭尺寸: 13mm(含以上)</p> <p>2.主軸行程: 150mm</p> <p>3.主軸到工作臺距離: 450mm(含以上)</p> <p>4.工作臺尺寸: 520x350mm(含以上)</p> <p>5.工作臺固定槽寬: 16mm</p> <p>6.主軸轉速: 400-5000 rpm</p> <p>7.鑽削馬力: 1hp 以下</p> <p>8.電源: 110v/60hz</p>	2	30,000	60,000	3D 模型 鑽孔	商品設計 系	
0002-07	3D 專業繪圖工作站	<p>1.處理器： Intel Core 2 Duo E6600 Processor/ 2.4 GHz, 4 MB L2</p> <p>2.晶片組：採用 Intel 975X chipset 晶片組</p> <p>3.系統記憶體：2GB(1G*2) 667 MHz。 (可支援最大 8 GB DDR2-667 ECC 記憶體)。</p> <p>4.HDD: 250 GB 7200 rpm SATA 3.0Gb/s。 系統內建 Serial ATA 控制器，支援 RAID 0/1/5/10(無須再插介面卡)。</p> <p>5.16X DVD+/-RW 燒錄機</p> <p>6.三組 PCI 插槽，一組 PCI Express x1 插槽，一</p>	5	50,000	250,000	97 年度招生人數增額 5 名，另配合控制 RP 與雷射切割機控制用電腦	商品設計 系	

		<p>組 PCI Express x16 slot (x4 functionality) 插槽，  一組 PCI Express x16 graphics 插槽。</p> <p>7.提供六個擴充塢(內部 3.5”：2 個。外部 3.5”：1 個。外部 5.25”：3 個)</p> <p>8.介面：顯示卡：ATI FireGL V3350 256MB PCIe Graphics。內建 Integrated PCIe Gigabit Ethernet NIC。</p> <p>9.通過 ISV 認證並且支援可同時安裝第二片 PCIe 顯示卡</p> <p>10.提供 460 Watt (含) 以上之電源供應器</p> <p>11.輸入裝置：提供 104 鍵中英文鍵盤 (具倉頡、注音)，需與主機同廠牌。</p> <p>12.外觀：翻轉式直立型機殼，可轉換成桌上型機種。</p> <p>13.光碟機可隨之作 90 度翻轉呈水平擺設，免用工具(Tool Free)維護。</p> <p>14.提供資產管理軟體。其提供瀏覽器介面之系統管理工具</p> <p>15.19 吋 LCD 液晶顯示器</p> <p>16.網路型系統還原卡，即插即用:免重新規劃硬碟;安裝作業系統及應用軟體,網路同步對拷可鏡像檔安對拷</p> <p>17.得標後需檢附原廠經銷授權及三年連帶保固</p>						
--	--	--	--	--	--	--	--	--

		證明正本(針對本案),並提供原廠型錄正本;為維護本校權益,本案不接受廠商自行組裝之無廠牌繪圖工作站主機(主機、主機板、螢幕、鍵盤、滑鼠需同一廠牌)。 18.含網路、電源架設所需材料線材及施工						
0002-07	桌上型 CNC 三軸雕銑機	1. 雕刻面積:700*350mm 含以上 2. Z 軸最大行程:200mm 含以上 3. 最大速度:600MM/MIN 含以上 4. 最大馬力:900W 含以上 5. 定位精度:0.08mm 含以上 6. 刀具:可挾持直徑 4mm-8mm 7. 電源規格:AC220V/60HZ 8. 三軸控制器,RS232 傳輸介面	1	100,000	100,000	教學實習用	商品設計系	
0003-00	環境品質分析實驗室設備							
0003-01	實驗安全設備組	防火手套、防火毯、安全眼鏡 、廢液儲存桶(20L)2 只、耐酸鹼手套	1	15,000	15,000	實驗安全	環管系	
0003-02	氣體鋼瓶	6 立方米	6	10,000	60,000	教學實驗	環管系	
0003-03	烘箱	150L(含以上)	1	25,000	25,000	教學實驗	環管系	
0003-04	冰箱	容積 450L(含以上)	1	20,000	20,000	教學實驗 (藥品/樣)	環管系	

						品保存)		
0003-05	藥品櫃	木製,240×60×50cm(含以上)	2	15,000	30,000	教學實驗	環管系	
0003-06	化學實驗器材組	鋼鐵台(底座 18.5×13.5cm)、不鏽鋼棒、雙支用滴定管夾、單孔分液漏斗架、雙孔漏斗架、三叉夾(夾幅 95mm,附活動接頭夾)、固定夾(夾幅 15mm 以上)、燒杯夾(34cm 以上)、三角燒瓶夾(34cm 以上)、坩鍋夾(50cm 以上)、試管架(PP 材質, 12 孔)、藥勺組(不鏽鋼製,大中小各 1 只)、鑷子組(18cm, 2 只)、酒精溫度計組(-20~110°C, 0~150°C 各 1 支)、染色壺(80×30×82cm 以上,附蓋)、矽膠安全吸球、三腳架、抽氣過濾裝置(含過濾錐形瓶、抽氣管、布氏漏斗直徑 11cm 以上、橡膠塞)等	20	10,000	200,000	教學實驗	環管系	
0003-07	加熱攪拌器	加熱室溫~350°C(含以上) 最高轉速 1500rpm(含以上)	2	12,500	25,000	教學實驗	環管系	
0003-08	高流量微粒採樣器	檢測 PM10,流量 30L/min 以上	1	260,000	260,000	教學實驗	環管系	
0003-09	精密電子天平	精密度 10ug(含以上)	1	225,000	225,000	教學實驗	環管系	
0003-10	靜電中和器	不銹鋼電極,可撓曲彎管,110V	1	24,000	24,000	教學實驗	環管系	

0003-11	防震實驗桌	900×600×825mm(含以上), 含隔風窗	1	36,000	36,000	教學實驗	環管系	
0003-12	微粒分徑採樣裝置	檢測 PM2.5	1	56,500	56,500	教學實驗	環管系	
0004-00	餐旅資訊系統教室設備							
0004-01	旅行社票務管理系統	<p>a.初級基礎訂位、進階訂位。</p> <p>b.訂房及租車。</p> <p>c.客戶管理系統—直客、團體、國旅、帳務</p> <p>d.自動開票—開票、FareX、電子機票作業</p> <p>e.網路應用—旅遊保險、網路訂房。</p> <p>f.48 片還原卡</p> <p>1.支援之作業系統:DOS/Windows 95、98、NT、Me、2000、XP 等立即復原格式和即插即用”、且“不預估硬碟空間”</p> <p>2.“安裝保護卡”和“首次網路硬碟對拷”均不需放入安裝磁片</p> <p>能遠端遙控開關單一與群組之電腦電源並支援網路安裝且支援檔案格式對拷和硬碟對拷</p> <p>多重開機設定：由老師端可更改所有的學生端任一作業系統開機為預設開機作業系統,並且可以更改等待時間(含以上)</p> <p>g.32 位使用者；授權三年 (含以上)。</p>	1	296,000	296,000	餐旅資訊 教學用	觀餐系	

0004-02	中階伺服器	Intel Xeon 四核心 1U 1.6GHz、2GB RAM、146GB SAS 二顆、Windows 2003 Server 作業系統(含以上)	1	130,000	130,000	餐旅資訊 教學用	觀餐系	
0004-03	廣播教學系統	一. 平台式教學廣播主控器 1 台 二. 教學廣播中繼器 1 台 三. 教學廣播控制外接盒：15 盒(含以上)。	1	150,000	150,000	餐旅資訊 教學用	觀餐系	
0004-04	個人電腦	CPU:AMD*2(含以上) RAM:2G(含以上) 硬碟:100GB (含以上) DVD 燒錄(含以上) 內建網路功能 鍵盤、滑鼠 含網路及電源施工	3	26,000	78,000	餐旅資訊 教學用	觀餐系	
0004-05	液晶顯示器	液晶顯示器:19 吋寬螢幕(含以上)	3	10,500	31,500	餐旅資訊 教學用	觀餐系	
0004-06	HP 彩色多功能輸出器	彩色印刷 雷射 多功能輸出	1	50,000	50,000	餐旅資訊 教學用	觀餐系	
0005-00	公關活動設計教室設備							
0005-01	教師電腦	CPU: Core 2 Dual E6320 1.86GHz 1066FSB(含以上) 記憶體:2GB (含以上)	1	51,500	51,500	教學用	公關係	

		硬碟:250G/7200 轉 (含以上) 光碟燒錄機 高階 3D 繪圖顯示卡:內建 256MB DDR2 (含以上) 含 22 吋液晶螢幕 (含以上) 多媒體喇叭 含電源及網路施作						
0005-02	學生電腦	CPU: Core 2 Dual E2140 1.6GHz (含以上) 記憶體:2GB(含以上) 硬碟:250G/7200 轉 (含以上) 含 17 吋液晶螢幕 (含以上) 多媒體喇叭 含電源及網路施作	30	25,300	759,000	教學用	公關係	
0005-03	展示櫃	6 尺*30*180cm (含以上)	1	12,000	12,000	教學用	公關係	
0006-00	生理功能實驗室設備							
0006-01	多功能細胞檢測儀	1.主機功能：需至少能連接四組生理測試探頭，且能在同一畫面執行四種相同或相異探頭之量測，方便追蹤比對；每一組生理檢測探頭量測值，至少需有四種不同顯示方式。 2.生理彈性功能測試：真空吸引式；彈性吸力 20~450 毫巴；彈性測試時間 至少 0~300 秒。	1	859,200	859,200	實驗操作精確調製測試樣品，並檢測細胞生理功能。	生技系	

		3.生理油脂含量測試：光學反射法；量測值：0~325 $\mu\text{g}/\text{cm}^2$ 以上。						
0006-02	水槽邊桌	1.600*75*75/90cm。單水槽。專用 PP 一體成型 5±0.5mm 厚的進口耐酸鹼水槽。化驗龍頭採用實驗室專用銅質粉體烤漆而成，立式三口化驗龍頭。	1	55,000	55,000	學生實習用	生技系	
0007-00	感覺統合教室設備							
0007-01	RGB 燈光球池	三色鹵素燈光(紅綠藍)30w 2 組 球池規格 180×120×70CM(含以上) 含 5000 顆透明球	1	60,000	60,000	教學用	幼保系	
0007-02	圓形光纖瀑布	DC 12V 長 120cm (含以上) 18 個 RGB LED 閃爍組光纖直徑 1.0 可外接控制盒 a.單獨控制 LED b.每組自由混色 c.可聲控	1	70,000	70,000	教學用	幼保系	
0007-03	觸覺光毯	DC 12V 150×100cm (含以上) 可外接控制盒 a.單獨控制 LED	1	40,000	40,000	教學用	幼保系	



		b.每組自由混色 c.可聲控						
0007-04	震動式按摩機	AC110V 55L×39W×101H cm (含以上) 材質：鋁合金、銅、塑鋼 刺激腳底穴道	1	12,000	12,000	教學用	幼保系	
0007-05	移動式光纖	直徑 0.5x1.5m x100 條 (含以上) RGB 三原色七彩變化 直流電源座 a.單獨控制 LED b.每組自由混色 c.可聲控	1	35,000	35,000	教學用	幼保系	
0007-06	Water Lamp (圓柱)	長 12cm (含以上) 26×26×126cm (含以上) 110v 紅.綠.黃.藍色鹵素燈光自轉	2	25,000	50,000	教學用	幼保系	
0007-07	星光布幕	材質:Polyester、表布為梭織布，100%防火、耐 燃，不透光	1	15,000	15,000	教學用	幼保系	
0007-08	星光雲朵	直徑 100cm (含以上) DC 12V 10 個 RGB LED 閃爍組 (含以上)	1	40,000	40,000	教學用	幼保系	
0007-09	水床	尺寸：5×6.2 尺(含以上)	1	50,000	50,000	教學用	幼保系	

		110V/300W/60HZ-(CE 檢定)電子式雙絕緣微電腦調溫器 110V/60HZ，3200 L/HR-沈水式馬達						
0007-10	護牆泡棉	材質：PVC 防焰 總厚度 3cm(含以上) 依現場大小施作	1	26,400	26,400	教學用	幼保系	
0007-11	泡棉地墊	材質：PVC 防焰 總厚度 20cm(含以上) ENP20 度 依現場大小施作	1	150000	150000	教學用	幼保系	
0007-12	軟墊高台	大小:130L×210W cm (含以上) 材質：PVC 防焰 總厚度 50cm(含以上) ENP20 度	1	16,500	16,500	教學用	幼保系	
0007-13	滾筒軟墊斜坡	250L×200W cm (含以上) 平台深度 75 cm(含以上) 材質：PVC 防焰 總高度 150cm (含以上) ENP 20 度	1	32,000	32,000	教學用	幼保系	
0007-14	全區無線控制器	AC 110/10A ABS 防火材質 可 256 組設定	1	32,000	32,000	教學用	幼保系	

0007-15	腦波機	1、EEG2000TM 主機(包含 RS232 光隔離連接線) 2、腦波信號電纜一條 3、USB—RS232Converter Cable 一條 4、電極片一包 5、EEG2000TM 主機驅動程式軟體一片	1	60,000	60,000	教學用	幼保系	
0007-16	專注力訓練機	ATS-1 主機一台 含專業軟體	1	60,000	60,000	教學用	幼保系	
0007-17	互動式光源燈柱	◎產品規格: $\psi$ 12cm, 26×26×126cm (含以上), 110v ◎產品內容:1 光源燈柱,11 移動式高密度泡棉底座, III 明鏡。	1	53,000	53,000	教學用	幼保系	
0007-18	移動式光纖	◎產品材質: 新塑膠光纖(PMMA) ◎產品規格:100 條光纖 (含以上), 長度 100cm (含以上) ◎產品內容:光源發射器, 100 條光纖	1	33,000	33,000	教學用	幼保系	
0007-19	活動式視覺遊戲牆	◎產品材質:歐洲環保檫木 ◎產品規格:視覺遊戲牆 100x70x4cm (含以上), 活動基座 104x70x30cm (含以上) ◎產品內容:1 座檫木基座, 11 個視覺配件。	1	46,000	46,000	教學用	幼保系	
0007-20	活動式觸覺遊戲牆	◎產品材質:歐洲環保檫木	1	40,000	40,000	教學用	幼保系	

		<p>◎產品規格:觸覺遊戲牆 100x70x4cm (含以上), 活動基座 104x70x30cm (含以上)</p> <p>◎產品內容:觸覺配件(6 個棉質觸感袋,5 個方型觸覺異質材料,3 條不同阻抗力的橡膠帶,4 個乳膠帶,3 個木製旋轉觸覺棒,6 個按壓鍵式小方塊</p>						
0007-21	活動式聽覺遊戲牆	<p>◎產品材質:歐洲環保檫木</p> <p>◎產品規格:聽覺遊戲牆 100x70x4cm (含以上), 活動基座 104x70x30cm (含以上)</p> <p>◎產品內容:1 座檫木基座,9 個聽覺配件</p>	1	30,000	30,000	教學用	幼保系	
0007-22	情境影像投射機	<p>產品材質: 鐵製</p> <p>◎產品規格:13x23x39cm (含以上)</p> <p>220v,12 組情境轉換影像,可連接無線控制系統</p>	1	78,000	78,000	教學用	幼保系	
0007-23	高架地板	<p>尺寸:十坪(依現場大小施作)</p> <p>1.合金鋼面板,荷重大於 300kg,中心點破壞荷重 900 kg。</p> <p>2.面板安全係數 3 含以上。</p> <p>3.表面耐磨 1000 次含以上,採防火美耐板。</p> <p>4.鍍鋅鋼基座,需承受 420 kg 以上荷重,施工採專用黏著劑。</p> <p>5.含彈跳式插座及線槽。</p>	1	110,000	110,000	教學用	幼保系	

		6.含斜坡道製作*1 式。 7.面板尺寸：60 cm * 60 cm * 高 3.5cm。(含以上)						
0007-24	數位相機	1.800 萬 CCD 畫素 (含以上)； 2.具備 2.0”TFT(含以上)； 3.最大解析度 2048x1600(含以上)； 4.具備 3 倍光學變焦(含以上)； 5.可抽取式記憶體 256MB(含以上)； 6.具備自動對焦、自動爆光功能； 7. 具備閃光燈功能； 8.USB 或 RS-232(附傳輸線)。	1	12,000	12,000	教學用	幼保系	
0007-25	黑白雷射印表機	解析度：1200x1200dip 含以上 處理器：400 MHz MIPS 20KC	1	11,000	11,000	教學用	幼保系	
0007-26	筆記型電腦	中央處理器：Intel Core TM Duo 處理器 T2300 系列 1.66GHz,667MHz; 主記憶體：512MB(1*512MB) DDR2 533 RAM, MAX 4GB, 支援雙通道; 光碟機：DVD-Super Multi double layer 燒錄器; 儲存裝置：80GB(Serial ATA 介面,5400rpm); 作業系統：中文版 Microsoft Windows XP Home Edition SP2	1	35,200	35,200	教學用	幼保系	
0007-27	個人電腦主機	1.CPU:Core 2 Dual 1.86GHz (含以上)。 2.記憶體：512MB(含以上)。	1	25,000	25,000	教學用	幼保系	

		<p>3. 硬碟：160GB(含以上)。</p> <p>4.光碟機：16 倍速 DVD*1 台(含以上)。</p> <p>5.軟碟機：內建 3.5 英吋*1 台。</p> <p>6.具顯示介面、網路、音效等功能。</p> <p>7.電源供應器：250W(含以上)。</p> <p>8.17 吋（含以上）LCD</p> <p>9.含鍵盤及滑鼠。</p>						
0007-28	硬碟式數位攝影機	<p>內建 60GB 硬碟</p> <p>6 百萬畫素</p> <p>1/2.9 吋 Clear Vid CMOS Sensor</p> <p>10 倍光學,20 倍數位變焦</p> <p>2.7 吋 16:9 雙模式觸控式彩色液晶螢幕（21.1 萬畫素）</p> <p>內建 5.1 聲道麥克風</p>	2	47,000	94,000	教學用	幼保系	
0007-29	音響	<p>(1) 三機一體(DVD 撥放機/AV 擴大器/AMFM 調諧器)</p> <p>(2) 可 撥 放 DVD/VCD/CD/MP3/CD-R/CD-RW/JPEG/WMA/ Kodak Picture File</p> <p>(3) 高效率 DDX 數位擴大器 劇院環繞音效選擇)</p>	1	15,000	15,000	教學用	幼保系	
0008-00	會計事務實驗室設備							

0008-01	個人電腦主機(不含液晶顯示器)	CPU:Core 2 Dual 1.86GHz(含以上)。 記憶體：1GB(含以上)。 硬碟：160GB(含以上)。 內接式 DVD 光碟燒錄機。 具顯示介面、網路、音效等功能。 電源供應器：250W(含以上)。 硬碟防護系統(還原卡)。 多媒體喇叭。	40	22,640	905,600	教學用	會計系	
0009-00	虛擬商城專業教室設備							
0009-01	虛擬商城工作站	Intel Pentium Dual core 1.8GHz(含)以上、散熱裝置(含風扇及散熱器)、L2 快取(cache) 1MB(含)以上 800MHz(含)以上、DDR2 SDRAM 1GB、HD 160G (7200RPM)、10/100/1000 Ethernet、20倍雙模燒錄機 17吋 LCD 黑色 A4 輸出器:600dpi 含一年以上保固 含網路及電源	24	30,000	720,000	學生專題 研究教學 研究	商管系	
0009-02	穩壓器	20KV AVR 四輸出 110V/190V 三相四線 含施作安裝(須連總電源)	1	16,100	16,100	學生專題 研究教學 研究	商管系	

0010-00	美髮設計專業教室							
0010-01	2 人份化妝桌	1. 木製 2. 規格 w160*d60*h74cm± 3. 含椅子 2 張	25	21,600	540,000	教學用	美造系	
0010-02	教學地板	1. 合金鋼面板，荷重大於 300kg，中心點破壞荷重 900 kg。約 85 平方米，採木紋防火美耐板。 2. 面板安全係數 3 含以上。 3. 面耐磨 1000 次含以上。 4. 鍍鋅鋼基座，需承受 420 kg 以上荷重，施工採專用黏著劑、附彈跳式插座 36 個(含以上)	1	305,000	305,000	教學用	美造系	
0010-03	數位錄影播放機	One Touch Dubbing 單鍵複製功能；Link 數位介面相容+R/-R/+RW/-RW/ +R Dual 錄影超高讀片相容性及播放能力，超高精密畫質	1	20,500	20,500	教學用	美造系	
0010-04	機櫃	標準機櫃 附隔板*3 抽屜*1	1	11,000	11,000	教學用	美造系	
0010-05	專業手提式無線擴音機	1.內建功放輸出功率 68W(RMS)/4Ω 2. 頻率響應範圍 50Hz~18KHz±3dB 喇叭 8 吋全音域(含以上)、接收模組 內建兩組 V/U 頻段抽取式接收模組 3. 可連續使用 4~8 小時、附頭戴式無線麥克風 1 支、手持式無線麥克風 1 支、內建立式 CD 播放	1	27,200	27,200	教學用	美造系	



		座、隱藏式天線、具麥克風電池充電座、頭戴式麥克風充電電池 2 粒、充電座 1 個						
0011-00	虛擬攝影棚設備							
0011-01	即時字幕系統	<p>• 電腦硬體：</p> <p>1.INTEL E6420 以上 2.DDRRAM 1024MB 主記憶體 3.DVD 燒錄機. POWER420 W 4.20 吋 LCD 螢幕 5.320G 以上硬碟</p> <p>• 作業系統：</p> <p>1.Windows XP Professional 中文作業系統</p> <p>• 字幕軟體：</p> <p>1.片頭.旁白,走馬燈,TGA 序圖檔播放.AVI 動畫...等動態字幕皆可一氣喝成。 2.超強色彩變化及繪圖功能.提供線.曲線.圓形.橢圓.方塊.多邊形.曲線多邊形.等工具製作多變化圖形。 3.新聞字幕即時播出,可任意跳頁播出字幕及動態 logo 不須運算.即時播出側標.人名.動態底板無限多層次字幕層。</p>	1	240,000	240,000	教學用	視傳系	
0011-02	信號轉換器	<p>視訊格式：NTSC: 720x480 @ 29.97fps PAL/SECAM*: 720x576 @ 25fps</p>	3	24,000	72,000	教學用	視傳系	

		音訊格式：2-Channel 48kHz 16-bit 2-Channel 32KHz 16-bit, 12-bit 數位視訊輸入/輸出：1 x 4- Pin IEEE1394、1 x 6- Pin IEEE1394 類比視訊輸入：Y、B-Y、R-Y (BNC) 1 x S-Video (4- Pin miniDIN) 1 x composite (RCA)  類比視訊輸出：Y、B-Y、R-Y (BNC) 1 x S-Video (4-Pin miniDIN) 1 x composite (RCA)						
0011-03	調光型冷光燈系統	吊式： 瓦特數:220W 冷光燈管:55WX4	8	25,600	204,800	教學用	視傳系	
0011-04	調光型冷光燈棚架	<ul style="list-style-type: none"> <li>• 數位燈光控制器 12 迴路</li> <li>• 絲瓜棚固定座×8</li> <li>• 鋼管固定座×8</li> <li>• 燈光固定器 ×8</li> <li>• 鋼管×1</li> <li>• 絲瓜棚</li> <li>• 包含吊架及施工、備用燈管 ×10</li> </ul>	1	64,000	64,000	教學用	視傳系	
0011-05	虛擬攝影棚場景圖庫	• 內含 MSL1、2、3，包含將近 300 種獨一無二	1	40,000	40,000	教學用	視傳系	

		<p>的場景，完全符合 Serious Magic's VirtualTrak™ 技術。</p>						
0011-06	數位移動導播台	<ul style="list-style-type: none"> <li>• 影像監看器</li> <li>• 每組螢幕具備有兩組影像輸入。</li> <li>• NTSC/PAL 雙系統自動切換。</li>   <li>• 視訊通話器 ×3</li> <li>• 子機與子機可互相通話，且皆具有音量調整。</li> <li>• 子機半雙工通話系統、按鍵控制通話功能。</li>   <li>• 電力處理中心</li> <li>• 提供 MS-800 內部所有器材所需電源。</li> <li>• 色差影像輸入盤</li> <li>• 提供四組色差訊號(Y U V)及四組複合訊號(CV)輸入端子。</li> <li>• 5Pin 通話及字幕輸入盤</li> <li>• 八組 5Pin XLR 信號輸入及 TALL 燈輸入端子。</li> <li>• 配合內部 ITC-100 通話系統之八組輸入及 TALLY 訊號輸入。</li> <li>• 三組 SD Ovverlay 端子連接外部字幕訊號輸入。</li> <li>• 數位影像輸入盤</li> <li>• 具備四組 dv 訊號數入及六組(內含一台</li> </ul>	1	246,000	246,000	教學用	視傳系	

		vp-332)DV 訊號 色差端子(YUV)複合訊號(CV)輸入端子。 <ul style="list-style-type: none"> <li>• 聲音訊號轉換盤</li> <li>• 產生預覽的影像畫面至 TLM702。</li> <li>• 並提供 XLR 平衡式聲音輸入及輸出端子。</li> </ul> <b>二合一線材及配製</b> <ul style="list-style-type: none"> <li>• 包含：通話系統線材 5Pin XLR 20 米線 ×3</li> <li>• 須整合本系現有相關設備 SE-800、DV-Bank、DSR-11、4 吋 TFT-LCD 等，成為「數位移動導播台」。</li> </ul>						
0011-07	腳架軌道車	鋁管：80cm ×4 (含以上) 長度：1,60 cm (80 cm x2set)	1	72,000	72,000	教學用	視傳系	
0011-08	數位攝影機	<ul style="list-style-type: none"> <li>• 內建 30G 硬碟，(含以上)</li> <li>• 四百萬畫素靜態影像</li> <li>• 10 倍光學變焦 80 倍數位變焦 (含以上)</li> </ul>	5	44,800	224,000	教學用	視傳系	
0011-09	數位硬碟錄影機	3.5 吋大容量硬碟錄影機。 250G 硬碟可錄 18 小時。 類比影像 複合 Video：75 ohm 1.0Vp-p S-VIDEO(Y/C)Video：DIN 4-Pin 75 ohm；Y:1.0V	2	32,000	64,000	教學用	視傳系	

		<p>p-p 色差 Component : Y,R-Y,B-Y(BNC 75 Ohm) Black-burst Gen-lock 同步訊號輸出介面 影像規格 頻寬&gt;5.0 MHz ±3dB 控制介面 RS-422 埠、GPI 控制輸入 電源 輸入：AC 100 到 240V 自動偵測；輸出： DC 12V/ 4.2A</p>						
0011-10	充電式電池	<p>40WH 長效鋰離子電池 適用機型：DSR-300L, DSR-300AL, DSR-250 配置 5 顆 LED 顯示電池殘餘量。 最大值電壓直流 16.8V 一般電壓值 14.4V.</p>	2	11,000	22,000	教學用	視傳系	
0011-11	麥克風收音桿	<p>伸縮長度：950~3,220mm 重量：0.8kg 三節式 包含：麥克風防震器 ×2、萬用夾×6。</p>	2	12,000	24,000	教學用	視傳系	
0011-12	桌上型電腦	<p>中央處理器:intel Pentium D 2.8GHz 處理器含以上; 1GB DDR2 533 記憶體(最大擴充至 Max 2GB) 硬碟：500GB S-ATA(含以上)×1 內接式 9 合 1 讀卡機 DVD/RW DUAL 光碟燒錄機， IEEE 1394 動態影像擷取卡 USB 鍵盤及 USB 光學滑鼠</p>	1	30,200	30,200	教學用	視傳系	

		包含：19吋高階液晶顯示器(含以上) 光學滑鼠 101 鍵盤						
0011-13	筆記型電腦	中央處理器：AMD Turion™64x2 處理器 TL58 (1.9GHz) 含以上。 1 x 1GB DDR2 記憶體(含以上) 160GB SATA 大容量硬碟(含以上) 14.1 吋液晶顯示器	1	36,000	36,000	教學用	視傳系	
0011-14	液晶電視機	螢幕比例：16：9 畫素(水平*垂直)：1920*1080 解析度：1920*1080 電源需求：AC100-240V、50-60Hz 消耗功率：265W	2	40,000	80,000	教學用	視傳系	
0012-00	外語悠遊(Yo-yo)學習園 區之基礎設備							
0012-01	學生用課桌椅組	桌板：3CM(含以上)厚塑合板面 或 1cm(含以上)無色強化玻璃 製作。 (2) 本體：採沖壓製造,CNS 國家標 準烤漆。 (3) 75H*90W*70Dcm 每人獨立空 間可併列併排多張。	11	11,000	121,000	教學用	應外系	

		(4) 椅子：W60*D60*H92 (cm) (含以上)。						
0012-02	網路交換器	24 埠 10/100Base-TX + 2 埠 10/100/1000Base-T	2	10,000	20,000	教學用	應外系	
0012-03	教學用白板	與一般教室相同尺寸(含安裝)	1	10,000	10,000	教學用	應外系	
0012-04	主機機櫃	(1)19"20U 機櫃/含前壓克力門/層板 1 片/散熱風扇。 (2)須能放置擴大機、無線麥克風接收機、交換器。	1	16,000	16,000	教學用	應外系	
0012-05	電腦主機	(1) 晶片組: Intel 946GZ Express CPU: Intel Pentium D E2140 1.6GHz 處理器(含以上)。 (2) 晶片組: Intel 946GZ Express。 (3) RAM:512MB DDR2 667/533 SDRAM。 (4) 硬碟：160GB。 (5) 光碟機：16xDVD 光碟機。 (6) 鍵盤：PS/2 黑色 104Key 標準 鍵盤/鍵盤上印有大易、注音及 倉頡字碼。 (7) 滑鼠：USB 光學雙鍵含滾輪滑 鼠(400dpi)。	10	41,000	410,000	教學用	應外系	

		<p>(8) 含電腦鎖。</p> <p>(9) 還原卡支援超過 200GB 之大容量硬碟。</p> <p>(10)含網路及電源施工。</p> <p>(11)含耳機麥克風。</p>						
0012-06	語言教學系統	<p>(1)授權人數：10 人(含以上)。</p> <p>(2)系統採用軟體設計。</p> <p>(3)可支援三螢幕操控方式。</p> <p>(4)可直接在操控介面上，變換中、英文操作介面畫面。</p> <p>(5)同一間教室可分開二邊以上，由二位教師同時授課；或合在一起，由一位教師授課。不同教室，可獨立分開上課；或二間以上教室合在一起上課，並可由任一教室作主控教室。</p> <p>(6)控制螢幕上可顯示學生座位號碼、名字。</p> <p>(7)可儲存上課出席記錄，及每位教師所教的班級名冊記錄。</p> <p>(8)教師可對全班、一組或一人呼叫。學生可呼叫教師，尋求教師協助。</p>	1	286,000	286,000	教學用	應外系	



		(9)老師可與學生作對講。 (10)具模範聲音(Model)功能。 (11)教師可將螢幕及聲音廣播給全班、一組或一位學生。						
0013-00	商展模擬實驗室設備							
0013-01	無線麥克風	UHF 超高頻 PLL 相位鎖定自動選訊 含耳掛式麥克風	1	14,600	14,600	教學、實習、活動用	行銷系	
0013-02	展示屏風組	規格：H190*W94CM。 材質：雙布面雙木蕊。 顏色：需提供樣版給使用單位挑選。 板面使用：雙面釘槍。 需含屏風重型腳座。 連結：使用魔術氈連結。 投射燈	18	32,000	576,000	教學、實習、活動用	行銷系	
0013-03	收藏推車組	屏風收藏推車、腳座收藏推車	7	10,500	73,500		行銷系	
0014-00	實習旅館設備							
0014-01	加床	寬(110-130)x 長(198-203)cm, 床架與床墊分開，有床輪，無床頭板。 可站立放置。含練習備品一式(毛毯、標準枕、	1	60,000	60,000	教學與實習用	觀餐系	

		單、雙人床單、床罩)(含以上)							
0015-00	「中小企業現場模擬實驗室」教學設備								
0015-01	交換器(Switch)	24port(10/100)	2	18,000	36,000	教學研究	企管系		
0015-02	教學廣播設備	廣播教學系統主機一台及子機 20 台	1	70,000	70,000	教學研究	企管系		
0016-00	會議展演訓練教室設備								
0016-01	會議簡報手提廣播系統	All IN ONE 廣播系統 附 CD 手提無限擴音機 配備 75W 高傳真 高效率輸出音頻擴大機 含機箱 三腳架 含以上	1	60,000	60,000	教學與實習用	觀餐系		
0016-02	電子白板	外觀尺寸(高*寬*深): 1.140cm*135*20cm(含以上) 2.書寫設備:白板專用筆(黑色、紅色及藍色) 3.版面尺寸(高*寬):90cm*127cm(含以上)。 4.影印區域(高*寬):80cm*125cm(含以上)。 5.含配件數位錄音筆組	1	87,000	87,000	教學與實習用	觀餐系		
0016-03	DV 攝影機	600 萬畫素靜態攝影、內建 40GB 硬碟、2.7 吋 16:9 雙模式觸控液晶螢幕、3D 繁體中文操作介	1	40,000	40,000	教學與實習用	觀餐系		

		面、超級光學防手震 (含以上)						
0017-00	「中小企業產學與經營個案發展研究中心」教學設備							
0017-01	電腦軟體	質性分析軟體 教學專用版	5	28,000	140,000	教學研究	企管系	
0017-02	電腦軟體	AMOS 軟體 教學專用版	3	33,000	99,000	教學研究	企管系	
0017-03	教學廣播設備	廣播教學系統主機一台及子機 20 台	1	70,000	70,000	教學研究	企管系	
0018-00	競賽技能專業訓練教室設備							
0018-01	快速球型攝影機	含球型攝影機及控制盤	1	63,000	63,000	教學用	美造系	
0018-02	數位教學電視	42 吋電漿顯示器 含吊架及安裝	2	70,000	140,000	教學用	美造系	
0018-03	數位錄影播放機	One Touch Dubbing 單鍵複製功能；Link 數位介面 相容+R/-R/+RW/-RW/ +R Dual 錄影超高讀片相容性及播放能力，超高精密畫質	1	20,500	20,500	教學用	美造系	
0018-04	機櫃	標準機櫃 附隔板*3	1	11,000	11,000	教學用	美造系	

		抽屜*1						
0019-00	商務談判模擬實驗室設備							
0019-01	教學展示櫃	規格：W70*h180*d40（含以上）。 材質：採木製展示玻璃櫥，含鎖具施作。 每一個櫃體需含投射燈施作，層板為 8mm 清玻璃。	5	15,000	75,000	教學	行銷系	
0019-02	教學展示開放式書櫃	規格：W60*h180*d40（含以上）。 材質：採木製開放展示櫃。	1	16,000	16,000	教學	行銷系	
0019-03	討論桌椅組	規格：桌 W180*h74*d60、椅 W48*h77*d51.5。 材質：桌：採木製桌面，含桌腳移動輪施作，桌面可前向折收，方便移動；椅：椅背及坐墊採 PP 材質，椅腳材質採鋼管電鍍材質，可折合收藏。 一組桌椅為一桌 3 椅。	15	10,400	156,000	教學	行銷系	
0019-04	教學文宣展示板	規格：W240*h120。 材質：含木造底板外襯 5mm+3mm 壓克力板含鏡珠施作。	1	24,500	24,500	教學	行銷系	
0020-00	企業駐診中心教學設備							
0020-01	保險規劃管理系統	一、客戶管理功能 1.客戶資料管理：編輯客戶相關資料，以提供客	1	130,000	130,000	教學用	金融系	

		<p>戶個人資料以及客戶服務、保單健診等管理。</p> <p>2.客戶訪談：提供已建立客戶的訪談資料管理及服務紀錄，建立與客戶間更緊密的連繫與服務。</p> <p>3.壽星名單：提供已建立客戶間壽星名單管理，以及報表列印等功能。</p> <p>4.續期名單：提供已建立客戶間的續期繳費名單管理，以及報表列印功能。</p> <p>5.增齡名單：提供已建立客戶間的增齡名單管理，以及報表列印功能。</p> <p>6.目標客戶(智慧分析)：提供已建立客戶間的目標管理，如已購/未購險種分析，報表列印功能。</p> <p>7.郵寄標籤/信封列印..等</p> <p>8.保戶及保單資料匯入：可節省大量 keyin 時間, 工作更有效率。 .</p> <p>二、財務需求規劃功能 提供客戶簡易財務規劃/分析/試算功能</p> <p>1.家庭責任</p> <p>2.退休養老</p> <p>3.醫療保障</p> <p>4.稅務規劃</p> <p>5.意外失能保障</p> <p>三、需提供單機 10 人版</p> <p>四、授權期間:參年授權服務。</p>						
--	--	--	--	--	--	--	--	--

0020-02	金融市場分析系統	<p>1.金融市場之證券、期貨、權證、基金報價分析。</p> <p>2.類股走勢及強弱股監控預警過濾等功能。</p> <p>3.需可搭配大視界系統、股票虛擬交易所、經典操盤家等系統之資訊整合。</p> <p>4.須與金融系金融操作系統資訊格式相符合,於開標前需取得使用單位(金融系)之系統測試證明。</p>	1	335,000	335,000	教學用	金融系	
0020-03	外匯虛擬交易系統	<p>1.提供線上盤中虛擬交易環境,交易標的含括主要國家之外匯交易。包括：AUD、JPY、THB、TWD、USD、IDR、KRW、MYR、ZAR、NZD、HKD、CNY、SGD、EUR、GBP、FRF、DEM、CAD、CHF。</p> <p>2.最低每三分鐘可執行撮合一次；每日至少完成一百八十次撮合。</p> <p>3.可同時開放多組競賽進行。</p> <p>4.可同時顯示多國貨幣持有狀況，並能自動轉換成指定之等值貨幣。</p> <p>5.可提供授課老師管理之功能頁面：</p> <p>A. 提供教師查詢各使用者的投組報告。</p> <p>B. 統計使用者登入次數、下單次數、發表文章、停留時間排行榜，以便利管理者進行績效考</p>	1	171,000	171,000	教學用	金融系	

		核。 6.可自由設定初始投資金額。 7.可提供交易記錄查詢。 8.提供歷史淨值資料與歷史排行，供使用者自行檢視過去之投資績效。(網路帳號服務 80 組/6 個月,使用期限 2 年,競賽及成果分析永久授權)						
0021-00	餐服暨調酒教室設備							
0021-01	餐具儲存櫃及餐具擺放檯	長 180cm×寬 60cm×高 75cm 桌面底下設置有門櫃子，並設有門鎖，附活動式輪子可以動及固定。櫃子內活動式承架可以隨需要調整空間(含以上)	8	5000	40,000	餐服暨調酒教學用	觀餐系	
0021-02	會議桌組	長方形會議桌組 長 180cm×寬 60cm×高 75cm 含摺疊式桌腳、隔層， 重量不超過 20 公斤 含桌巾一式 四方形摺疊桌組 長 90cm×寬 90cm×高 75cm 含摺疊式桌腳， 重量不超過 17 公斤(含以上) 含桌巾一式 圓桌面直徑 150cm，邊緣含防撞材質並利於滾動	1	66,000	66,000	餐服暨調酒教學用	觀餐系	

		(含以上) 調酒練習用鏡子 長 150cm×寬 60cm(含以上)						
0021-03	全自動咖啡機	原豆現磨 蒸氣鍋爐	2	30,300	60,600		觀餐系	
0022-00	『中小企業創意與行銷實驗室』教學設備							
0022-01	無線麥克風	載波頻段 UHF 620~950MHz 接收方式：CPU 控制『自動選訊接收』、『ACT』自動頻道追鎖功能； 綜合頻率響應：80Hz~18KHz	1	13,000	13,000	教學研究	企管系	
0022-02	教學廣播設備	廣播教學系統主機一台及子機 40 台	1	120,000	120,000	教學研究	企管系	
0023-00	地方產業資訊整合實驗室教學設備							
0023-01	電腦軟體	SPSS Clementine 10.1 教育賣斷單人版	1	249,000	249,000	教學、研究	資管系	
0023-02	電腦軟體	SAP Business one EZERP PIUS 授權 3 人含安裝費	1	553,300	553,300	教學、研究	資管系	
0023-03	個人電腦	1.CPU: 3.0 GHz(含以上)。 2.記憶體：2GB (含以上)。 3.硬碟：200GB(含以上)*2。 4. 16 倍速(含)以上 DVD 燒錄器	20	28,000	560,000	教學、研究	資管系	



		5.具顯示介面、音效等功能。 6.電源供應器：300W(含以上)。 7.含鍵盤及滑鼠。 8.100 Mbps(含)以上網路介面 9.硬碟防護系統(永生卡) (含電源、網路線、佈線配置等工程)						
0023-04	電腦螢幕	1.19 吋 LCD(含以上)。 2.解析度: 1280x1024(含以上)。 3.對比率: 700:1(含以上)。 4.亮度: 300 cd/m <sup>2</sup> (含以上)。 5.內建喇叭	20	10,100	202,000	教學、研究	資管系	
0023-05	網路交換器	24 PORTS(含)以上，10/100(含)以上 Mbps	1	10,100	10,100	教學、研究	資管系	
0024-00	美容暨美體專業教室設備							
0024-01	快速球型攝影機	含球型攝影機及控制盤	1	63,000	63,000	教學用	美造系	
0024-02	數位教學電視	42 吋電漿顯示器 含吊架及安裝	2	70,000	140,000	教學用	美造系	
0024-03	數位錄影播放機	One Touch Dubbing 單鍵複製功能；Link 數位介面 相容+R/-R/+RW/-RW/ +R Dual 錄影超高讀片相容性及播放能力，超高精密畫質	1	20,500	20,500	教學用	美造系	

0024-04	機櫃	標準機櫃 附隔板*3 抽屜*1	1	11,000	11,000	教學用	美造系	
0025-00	美髮暨整體造型專業教室設備							
0025-01	數位錄影播放機	One Touch Dubbing 單鍵複製功能；Link 數位介面 相容+R/-R/+RW/-RW/ +R Dual 錄影超高讀片相容性及播放能力，超高精密畫質	1	20,500	20,500	教學用	美造系	
0025-02	機櫃	標準機櫃 附隔板*3 抽屜*1	1	11,000	11,000	教學用	美造系	
0026-00	行銷管理系教學設備							
0026-01	筆記型電腦	一般筆記型電腦 Intel 1.8 GHz 螢幕 12 吋以上	4	50,000	200,000	教學	行銷系	
0027-00	化學分析實驗室設備							
0027-1	高壓反射式 ATR	MIRacle ATR for Hpriba FTIR, *For Solid, Lipuid, rubber , polymer, paint, fiber etc,Sample size:2mm	1	160,000	160,000	學生實習用	生技系	
0027-2	微電腦型數字式黏度計	可直讀黏度值、溫度值、剪應力、剪切率、百分比扭力值、轉速；測試範圍：324 段；黏度測試	1	190,000	190,000	學生實習用	生技系	

		範圍：100~40,000,000 cps						
0027-3	電子天平	2100g±0.01g 稱重範圍：0~2100g，最小讀數：0.01g，線性偏差：±0.02g，再現性：0.01g，穩定時間：1秒，外部砝碼校正	1	27,000	27,000	學生實習用	生技系	
0027-4	分析天平	稱重範圍：0~210g，最小讀數：0.0006g，線性偏差：±0.0002g，再現性：0.0001g，*穩定時間：3.5秒，內置自動校正砝碼，單鍵自動校正	1	55,000	55,000	學生實習用	生技系	
0027-5	桌上型酸鹼度計	測量範圍：pH0.00 至 14.00 / mV±1999，解析度：0.01pH / 1mV，準確度：±0.01pH / ±1mV，傳輸介面：RS232。	2	32,000	64,000	學生實習用	生技系	
0027-6	加熱攪拌器	溫度範圍：5-550℃，轉速：60-1150rpm，具加熱面板溫度及攪拌速度數字顯示螢幕，單位溫度為 5℃。	3	15,000	45,000	學生實習用	生技系	
0028-00	外語悠遊(Yo-yo)學習園區之電腦設施一							
0028-01	學生用課桌椅組	(1) 桌板：3CM(含以上)厚塑合板面或 1cm(含以上)無色強化玻璃製作。 (2) 本體：採沖壓製造，CNS 國家標準烤漆。 (3) 75H*90W*70Dcm 每人獨立空間可併列併排多張。 (4) 椅子：W60*D60*H92 (cm) (含以上)。	11	10,000	110,000	教學用	應外系	

0028-02	電腦主機	<p>(1) CPU: Intel Pentium D E2140 1.6GHz 處理器 (含以上)。</p> <p>(2) 晶片組: Intel 946GZ Express。</p> <p>(3) RAM: 512MB DDR2 667/533 SDRAM。</p> <p>(4) 硬碟: 160GB。</p> <p>(5) 光碟機: 16xDVD 光碟機。</p> <p>(6) 鍵盤: PS/2 黑色 104Key 標準鍵盤/鍵盤上印有大易、注音及倉頡字碼。</p> <p>(7) 滑鼠: USB 光學雙鍵含滾輪滑鼠(400dpi)。</p> <p>(8) 含電腦鎖。</p> <p>(9) 還原卡支援超過 200GB 之大容量硬碟。</p> <p>(10) 含網路及電源施工。</p> <p>(11) 含耳機麥克風。</p>	12	41,000	492,000	教學用	應外系	
28-03	語言教學系統	<p>(1) 授權人數: 12 人(含以上)。</p> <p>(2) 系統採用軟體設計。</p> <p>(3) 可支援三螢幕操控方式。</p> <p>(4) 可直接在操控介面上, 變換中、英文操作介面畫面。</p> <p>(5) 同一間教室可分開二邊以上, 由二位教師同時授課; 或合在一起, 由一位教師授課。不同教室, 可獨立分開上課; 或二間以上教室合在一起上課, 並可由任一教室作主控教室。</p> <p>(6) 控制螢幕上可顯示學生座位號碼、名字。</p>	1	343,200	343,200	教學用	應外系	

		<p>(7) 可儲存上課出席記錄，及每位教師所教的班級名冊記錄。</p> <p>(8) 教師可對全班、一組或一人呼叫。學生可呼叫教師，尋求教師協助。</p> <p>(9) 老師可與學生作對講。</p> <p>(10) 具模範聲音(Model)功能。</p> <p>(11) 教師可將螢幕及聲音廣播給全班、一組或一位學生。</p>						
0029-00	金融教學資訊化中心教學設備							
0029-01	金融即時資訊系統	<p>須提供下列之資訊一年服務 包括台灣股市之證券、期貨、權證、基金。 台灣股市之上市/上櫃/第二類股公司即時報價 台灣期貨交易所即時報價</p> <ol style="list-style-type: none"> <li>交易所期貨代號、期貨名稱、現貨標的</li> <li>期貨合約月份、期貨合約到期日</li> <li>期貨最小跳動點、期貨價值乘數、期貨原始保證金、期貨維持保證金</li> <li>期貨交易稅率、期貨交易手續費、期貨結算幣別</li> <li>期貨漲跌幅限制</li> <li>期貨交易時間、期貨最後交易日、期貨計價</li> </ol>	1	350,000	350,000	教學用	金融系	

		<p>基礎及結算日方式、期貨交易方式</p> <p>台灣股市加權指數之一分鐘 KD 指標線圖</p> <p>台灣權證市場之即時報價</p> <p>權證代碼、權證名稱、發行券商、發行單位、權證種類、標的種類、發行日期、上市日期、到期日期、標的股發行價格、原始履約價格、最新履約價格、權證發行價格、權證上市價格、溢價、發行波動率、發行歷史波動率、行使比例、履約給付方式、上限比例、標的股代碼、標的股名稱、標的股權重</p> <p>除權息資料</p> <ol style="list-style-type: none"> <li>1.除權日</li> <li>2.現金股利</li> <li>3.盈餘配股</li> <li>4.公積配股</li> <li>5.現金認購率</li> <li>6.現金認購價</li> <li>7.現金增資</li> <li>8.盈餘增資</li> <li>9.公積增資</li> <li>10.除權後股本</li> </ol> <p>須與財務金融系金融操作實驗室之系統資訊格式相符合,於開標前需取得使用單位(財務金融</p>						
--	--	---	--	--	--	--	--	--

		系)之系統測試證明。 需提供大視界系統 2 套、股票虛擬交易所、經典操盤家策略分析系統壹年維護服務。						
0029-02	無硬碟系統伺服器主機	<p>中央處理器：</p> <p>1.1 Intel Pentium D 2.8 GHz(含)以上。</p> <p>1.2 散熱裝置(含風扇及散熱器)。</p> <p>1.3 L2 快取(cache)記憶體 2MB*2(含)以上。</p> <p>1.4 FSB(Front Side Bus)外頻時脈 800MHz(含)以上。</p> <p>2.作業系統：支援 Windows Vista Capable 作業系統。</p> <p>3.主機板：</p> <p>處理器：支援 Intel Pentium D 2.8GHz(含)以上。</p> <p>系統記憶體：4×240-Pin DDR2 DIMM sockets(含)以上。</p> <p>4.主記憶體：DDR2 533 240Pin DDR SDRAM 1GB×4(含)以上。</p> <p>5.網路介面：</p> <p>10/100/1000MbpsEthernet 網路介面。支援 PXE 2.0(含)以上版本、支援 WOL (Wake-on-Lan) 功能，以搭配無硬碟系統使用。</p>	1	50,000	50,000	教學用	金融系	

0029-03	金融證照測驗題庫	1. 須符合金融系證照測驗系統功能 2. 包含最新資料之題庫： A. 證券商業務員題庫 B. 證券商高級業務員題庫 C. 期貨業務員題庫 D. 投信投顧業務員題庫 E. 理財規劃人員題庫 F. 信託業務人員題庫 G. 銀行內控人員題庫 H. 初階授信人員題庫 I. 初階外匯人員題庫 J. 企業內部控制題庫 K. 投資型保險業務員題庫 L. 人身保險代理人題庫	1	285,000	285,000	教學用	金融系	
0029-04	個人電腦	1.中央處理器： Pentium Dual-Core E2140 1.6GHz (800MHz FSB) (含)以上 2.記憶體： 512MB DDRII 667 / Max 4 GB(DIMM x 4) 3.L2 快取(cache) 記憶體 1MB(含)以上 4.硬碟機： SATA 160GB(7200RPM) , Buffer 8MB 5.光碟機：16 倍速 DVD-ROM , Buffer：256KB	7	19,000	133,000	教學用	金融系	



		6.顯示介面 PCI Express 16 倍高速繪圖晶片						
0029-05	期貨虛擬交易所	<p>一、</p> <ol style="list-style-type: none"> <li>1. 交易標的期貨,最低每五分鐘可執行撮合一次;每日至少完成八十次撮合。</li> <li>2. 可處理接收即時撮合標的物之成交資料,並以不低於五分鐘之時間間隔寫入資料庫。</li> <li>3. 可即時檢查成交資料正確性,並統計及警示成交資料之錯誤。</li> <li>4. 可即時備份成交資料於另一儲存媒體。</li> <li>5. 可以不低於三分鐘之時間間隔檢查各項系統、資料之正確執行,並於錯誤發生時以聲音、網路方式提示。</li> <li>6. 可留下各項系統交易處理記錄。</li> <li>7. 可根據是否為交易日決定系統啟動與否,可提供手動、強制撮合之彈性。</li> <li>8. 可手動、自動處理相關除權息、到期日、回補等帳務相關工作。</li> <li>9. 可擴充與其他系統下單及成交回報之介面。</li> <li>10. 可擴充即時新聞接收及儲存功能。</li> <li>11. 每日自動至台灣期貨交易所更新相關之最新原始保證金、維持保證金。</li> <li>12. 個人投資組合每日清算,可同時開放多組競</li> </ol>	1	470,000	470,000	教學用	金融系	

		<p>賽進行。</p> <p>13. 須提供競賽狀況重設(Reset)功能。</p> <p>14. 各競賽自動處理排行榜作業。</p> <p>15. 可提供授課老師管理之功能頁面及提供教師查詢各使用者的投組報告。</p> <p>16. 統計使用者登入次數、下單次數、發表文章、停留時間排行榜，以便利管理者進行績效考核。</p> <p>17. 可自由設定初始投資金額。</p> <p>18. 可規範信用交易之當天以及累積最大限額。</p> <p>19. 可限制個人最大持股及最低持股。</p> <p>20. 可提供交易記錄查詢。</p> <p>21. 提供訊息交換功能。</p> <p>22. 提供歷史淨值資料與歷史排行，供使用者自行檢視過去之投資績效。</p> <p>23. 可設定期貨之交易稅、手續費。</p> <p>24. 可透過網頁瀏覽器進入系統，並可限制進入網站之 IP 地址。</p> <p>25. 需與金融系金融資訊化教學中心之股票虛擬交易系統及資訊源連結整合。</p> <p>26. 需具備銜接金融系金融資訊化教學中心金融教學系統格式,於開標前需取得使用單位(金融系)之系統測試證明。</p>						
--	--	---	--	--	--	--	--	--

		<p>二、期貨虛擬交易相關資料庫</p> <p>期貨虛擬交易相關資料庫</p> <p>上列期貨交易所之期貨需提供下列資料：</p> <p>A. 期貨基本資料庫：</p> <ol style="list-style-type: none"> <li>1. 交易所期貨代號、期貨名稱、現貨標的</li> <li>2. 期貨合約月份、期貨合約到期日</li> <li>3. 期貨交易稅率、期貨交易手續費、期貨結算幣別</li> <li>4. 期貨交易時間、期貨最後交易日、期貨計價基礎及結算日方式、期貨交易方式</li> </ol> <p>B. 期貨歷史資料庫</p> <ol style="list-style-type: none"> <li>1.期貨代號、期貨名稱</li> <li>2.期貨收盤日、期貨收盤價、期貨漲跌、期貨漲跌幅、期貨成交量</li> <li>3.期貨現貨標的代碼、期貨現貨標的名稱、期貨現貨標的收盤價、期貨現貨標的漲跌、期貨現貨標的漲跌幅</li> </ol> <p>c.交易日資料</p> <p>台灣證券交易所及櫃檯買賣中心之各項交易日資訊，包括：交易日期 交易日期狀態 交易日狀態說明</p> <p>三、應提供系統維護保固壹年。</p> <p>四、授權期間:永久授權。</p>						
--	--	---	--	--	--	--	--	--

0030-00	彩妝專業教室設備							
0030-01	數位錄影播放機	One Touch Dubbing 單鍵複製功能；Link 數位介面 相容+R/-R/+RW/-RW/ +R Dual 錄影超高讀片相容性及播放能力，超高精密畫質	1	20,500	20,500	教學用	美造系	
0030-02	機櫃	標準機櫃 附隔板*3 抽屜*1	1	11,000	11,000	教學用	美造系	
0030-03	筆記型電腦	Intel Core 2 Duo 1.8GHz (Windows 作業系統) (15吋)(含以上) 內建獨顯 ATI HD2300 獨立顯卡、64 位元雙核心 CPU、鎂鋁合金上蓋材質 附背帶滑鼠	1	50,000	50,000	教學用	美造系	
0031-00	時尚造型專訓練教室設備							
0031-01	快速球型攝影機	含球型攝影機及控制盤	1	63,000	63,000	教學用	美造系	
0031-02	數位教學電視	42 吋電漿顯示器 含吊架及安裝	2	70,000	140,000	教學用	美造系	
0031-03	數位錄影播放機	One Touch Dubbing 單鍵複製功能；Link 數位介面 相容+R/-R/+RW/-RW/ +R Dual 錄影超高讀片相容性及播放能力，超高精密畫質	1	20,500	20,500	教學用	美造系	

0031-04	機櫃	標準機櫃 附隔板*3 抽屜*1	1	11,000	11,000	教學用	美造系	
0032-00	金融系教學設備							
0032-01	金融數位教學軟體	包含下列金融單元： 1. 單筆現金的現值與未來值 2. 年金的現值與終值 3. 投資報酬率 4. 認識股票投資市場 5. 股票基本分析模式 6. 波浪理論 7. 道瓊理論 8. k 線分析法 9. 移動平均線(MA)與移動平均斂散值(MACD) 10. 相對強弱指標(RSI)與乖離率(Bias) 11. 隨機指標(KD 值)與威廉指數 12. 對保險的正確基本認識 13. 年金保險與投資型保險 14. 信託之意義與主要功能 15. 信託的規劃運用 16. 永久授權	1	450,000	450,000	教學用	金融系	

0032-02	商用英文教學軟體	網路永久授權版，包含下列單元(含以上)： Public Speaking Group Discussions Business Negotiation International Trade English International Business Etiquette Attending Business Exhibitions Telephone English 等	1	300,000	300,000	教學用	金融系	
0033-00	外語悠遊(Yo-yo)學習園區之電腦設施二							
0033-01	電源穩壓器	全電子式 on-line 穩壓器。容量：30KVA(含以上，須含安裝/符合學校現有電源系統)	1	75,000	75,000	教學用	應外系	
0033-02	伺服器主機	(1) 中央處理器內建 2 個 Intel Xeon 3.2 GHz 800MHz(含以上)。 (2) 主記憶體提供 2GB(含以上)。 (3) HDD：2 顆 73GB 10K SFF SAS 及光纖介面(含以上)。	1	150,000	150,000	教學用	應外系	
0033-03	網路及電源施工	教室各 2 條 Cat6 UpLink 至機櫃，需做好編號標示牌。 網路接頭於兩端需要做好標示編號牌及易插拔式接頭保護套。 教室須將網路、電源、投影機連接插座等整合裝	1	150,000	150,000	教學用	應外系	

		設於教師位置的桌面上。 教室內各 21 組(1 組 2 個)電源插座，配置於桌下或桌上以隱藏美觀為原則。						
0033-04	單槍投影機	(1)3000 流明。 (2)中信局第二組第六項次所列機型或同級品以上。 (3)含安裝費用。	1	85,000	85,000	教學用	應外系	
0033-05	電動布幕	簾白電動布幕 尺寸：84”* 84”(含以上)。 (2) 含安裝。	1	20,000	20,000	教學用	應外系	
0033-06	單槍投影機防盜偵測設備	單槍投影機及電動布幕須於白板旁裝設單槍啟動與布幕升降之投影機及銀幕控制器(可編程)，以方便上課操作。	1	50,000	50,000	教學用	應外系	
0033-07	擴大機	輸出功率 150W(含以上)，數位式，具錄音輸出端子，可內接或外接錄音座	1	50,000	50,000	教學用	應外系	
0033-08	音箱	輸出功率 500W(含以上)	1	10,000	10,000	教學用	應外系	
0033-09	無線麥克風接收機 (雙頻道)	天線自動選訊接收，有 A、B 雙頻接收，具隔頻功能，防暴音性能。 須整合至語言教學系統。	1	35,000	35,000	教學用	應外系	
0033-10	木製吧台組	(1) 吧台桌：H120xW90xD75cm (含以上)。 (2) 吧台椅：H90xW30xD30cm (含以上)。	1	62,000	62,000	教學用	應外系	

0033-11	木製書架	H180xW90xD40cm(含以上)	3	18,000	54,000	教學用	應外系	
0033-12	煮咖啡機	水箱：1.5 公升(含以上)	1	25,000	25,000	教學用	應外系	
0033-13	DVD 放映光碟機	可播放 CD、(S)VCD、DVD、DVD+R/RW、DVD-R/RW，MP3、WMA 及 JPEG 數碼相片具有卡拉 OK 功能	1	10,000	10,000	教學用	應外系	
0033-14	沙發椅	海灣型 獨立統材質舒適坐椅	1	70,000	70,000	教學用	應外系	
0034-00	商業智慧實驗室教學設備							
0034-01	個人電腦	1.CPU: 3.0 GHz(含以上)。 2.記憶體：2GB (含以上)。 3.硬碟：250GB(含以上)*2。 4. 16 倍速(含)以上 DVD Double-layer 燒錄器 5.具顯示介面、音效等功能。 6.電源供應器：250W(含以上)。 7.含鍵盤及滑鼠。 8.100 Mbps(含)以上網路介面 9.硬碟防護系統(永生卡) (含電源、網路線佈線施工)	6	30,000	180,000	教學、研究	資管系	
0034-02	電腦螢幕	1. 22 吋 LCD(含以上)。	6	13,000	78,000	教學、研	資管系	



		2.最佳解析度: 1680x1050(含以上)。 3.對比率: 1000:1(含以上)。 4.亮度: 300 cd/m <sup>2</sup> (含以上)。 5.反應時間:2ms(含以下)。				究		
0034-03	可攜式輕量運算型計算機	1.LCD 尺寸: 7 吋 TFT (800x480 WVGA) (含以上)。 2.中央處理器: Intel Mobile 處理器(含以上)。 3.主記憶體: 512MB DDRII 記憶體(含以上)。 4.儲存容量: 固態硬碟 4GB(含以上)。 5.電源供應: 4-Cells 鋰電池(一般基本使用情況下約 3.5 小時(含以上)) 6. I/O 插槽:至少具備 USBx3, SD/MMC 讀卡機, D-sub VGA out, 麥克風輸入, 耳機輸出 7.支援無線網路	3	13,000	39,000	教學、研究	資管系	
0034-04	電腦軟體	Microsoft SQL Server 2005 1.企業版企業版教育用 MOLP(授權) 2.5 個 Client 3.軟體光碟	1	82,000	82,000	教學、研究	資管系	
0034-05	電腦軟體	Oracle 11g 標準版(50 人)	1	640,000	640,000	教學、研究	資管系	
0034-06	電腦軟體	STATISTICA AGA 單機教育版 1.基本統計分析 / Basic Statistics	1	70,000	70,000	教學、研究	資管系	

		2.線性與非線性模型 / Linear and Nonlinear Models 3.多變量探索技巧 / Multivariate Exploratory Techniques 4.品質管制圖 / Quality Control Charts 5.實驗設計 / D.O.E 6.製程分析 / Process Analysis						
0034-07	電腦軟體	AMOS 7.0 英文單機教育版	1	32,000	32,000	教學、研究	資管系	
0034-08	電腦軟體	多目標決策軟體 Expert Choice Version 11.5 教育25 人版 System Requirement for Windows 2000 and XP(含以上)	1	70,000	70,000	教學、研究	資管系	
0034-09	電腦軟體	供應鏈、產品設計暨客戶價值鏈分析軟體 Process Wizard -教育單機版: 1.Supply Chain Operations Reference (SCOR) 2.Design Chain Operations Reference (DCOR) 3.Customer Chain Operations Reference (CCOR)	1	290,000	290,000	教學、研究	資管系	
0035-00	外語悠遊(Yo-yo)學習園區之周邊設備及雙語環境設施							

0035-01	衛星節目接收系統	含 1.8M 正焦碟形天線、集波器、衛星數位接收機含安裝	1	225,000	225,000	教學用	應外系	
0035-02	伺服器主機	(1)中央處理器內建 2 個 Intel Xeon 3.2 GHz 800MHz(含以上)。 (2)主記憶體提供 2GB(含以上)。 (3)HDD：2 顆 73GB 10K SFF SAS 及光纖介面(含以上)。	1	150,000	150,000	教學用	應外系	
0035-03	教學用白板	與一般教室相同尺寸(含安裝)	1	10,000	10,000	教學用	應外系	
0035-04	教學地板	柚木地板(20 坪)	1	150,000	150,000	教學用	應外系	
0036-00	資訊菁英訓練中心教學設備							
0036-01	筆記型電腦	螢幕 <= 8 吋 硬體相容於 Windows XP 具網路介面 固態硬碟 4G(含)以上 記憶體 512MB(含)以上 可外接單槍投影機	3	15,000	45,000	教學、研究	資管系	
0036-02	互動式教學白板	簡報功能 白板功能 含軟體及 USB 及無線操控介面 支援 Windows 98/ME/2000/XP, Windows NT4.0	1	58,000	58,000	教學、研究	資管系	

		具「資料顯示」、「遠距會議」、「顯示外部影像」、「白板功能」功能,能在電子白板上操作電腦,手寫功能. 具觸控筆功能						
0036-03	專業手提式無線擴音機	輸出功率 70W(RMS)/4Ω(含)以上 頻率響應範圍 50Hz~18KHz±3dB 喇叭為 8 吋(含)以上全音域 內建兩組 V/U 頻段抽取式接收模組 可連續使用 4-8hr 具 MP3 收音座模組, CD/MP3 皆可調速、可讀取光碟片 具麥克風電池充電座 隱藏式天線 頭戴式或領夾式無線麥克風 x1(含)以上 手持式無線麥克風 x1(含)以上	1	30,000	30,000	教學、研究	資管系	
0036-04	氣壓式上昇銀幕	可視範圍 122 x 163cm(含)以上 Wide Power 銀幕材質 使用時高度 210cm(含)以上	1	21,000	21,000	教學、研究	資管系	
0037-00	專題伺服器實驗室教學設備					教學、研究	資管系	
0037-01	個人電腦	Intel 2.8GHz(含)以上 DRAM 1GB(含)以上	17	27,000	459,000	教學、研究	資管系	

		HD 160GB(含)以上 16 倍速(含)以上 DVD 燒錄器 鍵盤、滑鼠 100 Mbps(含)以上乙太網路介面 還原卡 (含電源、網路線佈線施工)						
0038-00	網路應用實驗室教學設備							
0038-01	無線基地台	Gigabit Router with Storage Link	4	11,000	44,000	教學、研究	資管系	
0038-02	路由器	10/100Mbps Fast Ethernet 網路埠介面 2 個(含)以上網路擴充槽、1 個內部 AIM 擴充插槽 支援 Secure token 安全防護機制 提供 WIC-2A/S 模組 支援 DMVPN、IPSec VPN (AES、3DES) 支援自我防禦機制，Network Admission Control (NAC)，提高網路識別、防禦 和適應威脅的能力，允許可信賴端點設備的工作站登入存取 含 Async/Sync Serial WAN interface card	8	44,250	354,000	教學、研究	資管系	
0038-03	交換器	24 PORTS(含)以上，10/100(含)以上 Mbps 支援 ACL 功能及 DHCP Relay	3	36,000	108,000	教學、研究	資管系	

		提供 IEEE 802.1w RSTP 及 IEEE 802.1s MSTP 或 Per VLAN Spanning Tree 功能，可加速 STP 收斂時間。 提供 IEEE 802.1X，使用者認證功能。 提供 SSHv2 及 SNMPv3 網路管理協定						
0038-04	網路電纜測試器	支援區域網路之電纜:UTP/RJ-45。 識別：10BASE-T，100BASE-TX (full or half-duplex)，TokenRing, 電信用插孔，Cable ID，無電源設備 檢測接線包括: (1)開路(2)短路(3)串繞(4)交叉線(5)接線圖(6)平行線。 網路介面：RJ-45 LAN 介面	2	52,000	104,000	教學、研究	資管系	
0038-05	個人數位助理	內建 GSM, WLAN, Bluetooth, 3G, GPS 通訊功能 含被動式 CF 介面讀取器	5	37,000	185,000	教學、研究	資管系	
0038-06	CF 介面長距離 無線電短波感應器	一次多讀卡 讀卡距離 30CM (含) 以上 具備讀寫功能 高頻(UH)	5	15,000	75,000	教學、研究	資管系	
0039-00	專題製作室實驗室教學設備							
0039-01	3D 立體銀幕	120 吋 3D 立體固定式銀幕(含安裝)	1	113,000	113,000	教學、研究	資管系	

0039-02	立體成像系統	立體成像主機 含立體投射偏光鏡片（線性偏光）組 含安裝架 含五金線材及電源配置 含安裝施工及立體系統調整費用 彩色線性偏光立體眼鏡*50	2	148,000	296,000	教學、研究	資管系	
0039-03	Virtools 立體模組	Virtools 立體模組 含系統架設操作教學 含 Virtools 立體模組內容製作教學 3 小時 含中文講義及操作手冊	1	120,000	120,000	教學、研究	資管系	
合 計					25,912,000			

附表五

## 資本門經費需求圖書自動化設備規格說明書（\*各項採購單價請參照中信局聯合採購標準）

優先序	項目名稱	規格	數量	預估單價	預估總價	用途說明	使用單位	備註
0001-00	圖書館自動化設備							
0001-01	液晶螢幕	<ul style="list-style-type: none"> <li>• 17 吋</li> <li>• VGA 輸入端子</li> <li>• 反應時間 8ms(含)以下</li> <li>• 播放控制器組</li> </ul>	14	12,500	175,000	支援教學	圖書館	
0001-02	42 吋液晶螢幕	<ul style="list-style-type: none"> <li>• 螢幕比例：16:9(4:3)</li> <li>• 對比：黑白對比 Max.10000:1</li> </ul>	1	65,000	65,000	支援教學	圖書館	
0001-03	固定式投影機	<ul style="list-style-type: none"> <li>• 亮度：3500ansi 流明</li> <li>• 解析度：1024x768 pixels</li> </ul>	2	70,000	140,000	支援教學	圖書館	
0001-04	固定式投影布幕	<ul style="list-style-type: none"> <li>• 150 吋</li> <li>• 表面蓆白材質</li> </ul>	2	18,000	36,000	支援教學	圖書館	
0001-05	影音控制主機	<ul style="list-style-type: none"> <li>• 獨立 6 軌 mono 聲道的麥克風/Line 輸入,2 組獨立立體音源輸入</li> <li>• 麥克風及立體輸入應有音質等化調整及獨立音量滑軌</li> </ul>	2	50,000	100,000	支援教學	圖書館	
0001-06	擴音機	<ul style="list-style-type: none"> <li>• 型式：專業功率擴大機</li> <li>• 輸出功率600W(含)以上</li> </ul>	2	25,000	50,000	支援教學	圖書館	



0001-07	高效率喇叭	<ul style="list-style-type: none"> <li>型式:8 吋雙音路喇叭(聚乙稀結構整體進口，低音 8 吋，高音 2 吋 CD 號角/1 吋出口)。</li> <li>最大承受功率:400 瓦。連續承受功率:100 瓦(RMS)。</li> </ul>	2	40,000	80,000	支援教學	圖書館	
0001-08	器材機櫃	<ul style="list-style-type: none"> <li>主機櫃需符合 EIA 規範，</li> <li>壓克力門及鎖，4U 抽屜 x1，隔板 x2。</li> <li>應可放置所有器材</li> </ul>	2	10,000	20,000	支援教學	圖書館	
0001-09	無線麥克風	<ul style="list-style-type: none"> <li>型式:19 吋標準機櫃設計，</li> <li>接收模式：自動選訊雙天線 PLL 相位鎖定頻率方式接收。</li> <li>含 2 支無線麥克風及 1 支有線麥克風</li> </ul>	2	12,600	25,200	支援教學	圖書館	
0001-10	播音音控主機	<ul style="list-style-type: none"> <li>混音功能</li> <li>含麥克風與音源輸入</li> </ul>	1	80,000	80,000	支援教學	圖書館	
0001-11	播音分配主機	<ul style="list-style-type: none"> <li>距遙控分區廣播功能</li> <li>含主機及副控機組</li> </ul>	1	40,000	40,000	支援教學	圖書館	
0001-12	播音擴大機	<ul style="list-style-type: none"> <li>300W 以上輸出功率</li> </ul>	1	40,000	40,000	支援教學	圖書館	
0001-13	移動式投影機	<ul style="list-style-type: none"> <li>明暗對比度 10000:1</li> <li>亮度 2000ansi 流明</li> </ul>	1	35,000	35,000	支援教學	圖書館	
0001-14	移動式投影布幕	<ul style="list-style-type: none"> <li>80 吋氣壓式布幕</li> </ul>	1	18,000	18,000	支援教學	圖書館	
0001-15	筆記型電腦	<ul style="list-style-type: none"> <li>Intel Core 2 Duo 1.8GHz</li> <li>(Windows 作業系統)(15 吋)</li> </ul>	1	45,000	45,000	支援教學	圖書館	

0001-16	50 吋螢幕	<ul style="list-style-type: none"> <li>• 螢幕比例：16:9(4:3)</li> <li>• 對比：黑白對比 Max.10000:1</li> </ul>	1	150,000	150,000	支援教學	圖書館	
合 計					1,099,200			

附表六

## 資本門經費需求軟體教學資源規格說明書（\*各項採購單價請參照中信局聯合採購標準）

優先序	購置內容（請勾選）						單位 (冊、卷)	數量	預估單價	預估總價	用途說明	使用單位	備註
	西文圖書	中文圖書	期刊	錄影帶	錄音帶	其他							
0001-00		<input checked="" type="checkbox"/>					冊	2,000	300	600,000	支援教學研究充實館藏	圖書館	
0002-00						◎DVD	套	200	1,250	250,000	支援教學研究充實館藏	圖書館	
0003-00	<input checked="" type="checkbox"/>						冊	200	1,800	360,000	支援教學研究充實館藏	圖書館	
0004-00			<input checked="" type="checkbox"/> (中文)				種	275	1,800	495,000	支援教學研究充實館藏	圖書館	
0005-00			<input checked="" type="checkbox"/> (西文)				種	75	13,000	975,000	支援教學研究充實館藏	圖書館	
0006-00						◎(中文 資料庫)	套	2	120,000	240,000	支援教學研究充實館藏	圖書館	
0007-00						◎(西文 資料庫)	套	2	340,000	680,000	支援教學研究充實館藏	圖書館	
0008-00		<input checked="" type="checkbox"/>					冊	3,000	300	900,000	支援教學研究充實館藏	圖書館	

0009-00						◎電子書	套	1,000	150	150,000	支援教學研究充實館藏	圖書館	
0010-00		◎					冊	4,000	250	1,000,000	支援教學研究充實館藏	圖書館	
合 計										5,650,000			

附表七

## 資本門經費需求教學研究及學生事務與輔導相關設備規格說明書（\*各項採購單價請參照中信局聯合採購標準）

優先序	項目名稱	規格	數量	預估單價	預估總價	用途說明	使用單位	備註
0001-00	學生事務與輔導相關設備						課指組	
0001-01	單眼數位相機	1. 感光元件：有效 1020 萬像素(含以上)。 2. LCD 螢幕。 3. 連拍速度。 4. 鏡頭：18-55mm (含以上)。	1	55,000	55,000	社團活動設備 (攝影社)	課指組	
0001-02	數位相機	800 萬畫(含以上), 2GB 記憶體(含以上), 充電器及電池 2 顆。	3	16,000	48,000	社團活動設備 (學生活動中心、學生聯誼會、跆拳道社)	課指組進修 院校、體育室	
0001-03	望遠變焦鏡頭	1. 鏡頭結構：12 組。 2. 最近對焦：1.5m。 3. 濾鏡尺寸：77mm。 4. 遮光罩：HB-29(提供)。 5. 變焦範圍：70-200mm F2.8G。	1	56,500	56,500	社團活動設備 (攝影社)	課指組	
0001-04	閃光燈	1. 閃光曝光控制模式：i-TTL、BL-TTL、TTL、AA、A、GN、M、RPT、測試閃光、偵測預閃、	1	12,000	12,000	社團活動設備 (攝影社)	課指組	

		AF 輔助照明、模擬閃光。 2. 閃光指數 (ISO 100, m/ft. ) : 38/125 (at 35mm) to 56/184 (at 105mm)。 3. 多重閃光操作: 高階無線照明、SU-4 型無線多重閃光、聯機多重閃光。 4. 附件: 柔光罩、外置電源終端蓋、軟套、外掛電池匣、閃光燈座、彩色凝膠濾光片套件。						
0001-05	備份用硬碟機	外接式硬體機 750GB (含以上)。	1	13,000	13,000	社團活動設備 (學生活動中心)	課指組	
0001-06	吉他音箱	1200w 輸出 (600w*2) 單體 12 吋喇叭*2, 內建 over drive 及 reverb 效果。	2	33,000	66,000	社團活動設備 (吉他社)	課指組	
0001-07	電腦型縫紉機	電子式腳踏板, 需付花樣設計, 17 種 (含以上) 車縫功能, 自動照明燈, 自動開扣眼、超強厚布縫性能、車縫雷絲。	1	43,000	43,000	社團活動設備 (CospLay 角色扮演社)	課指組	
0001-08	攝影機	總畫素 107 萬 (含以上), 60G (含以上) 硬碟, 鋰電池。	1	27,800	27,800	社團活動設備 (學生聯誼會)	進修推廣部	

0001-09	戶外無線擴音機	<ol style="list-style-type: none"> <li>1. 最大功率輸出:70W 以上 (RMS)/4Ω 負荷阻抗 T.H.D.:低於 0.1%。</li> <li>2. 頻率響應:60 Hz~20 kHz ± 3dB。</li> <li>3. 輸入音源:無線接收機、自動倒帶迴轉卡式錄放音機、CD 放音座等內部音源及有線麥克風、外加音源等輸入插座。</li> <li>4. 喇叭:內建 8 吋強磁高效率全音域喇叭一只。</li> <li>5. 內建無線接收機:VHF 或 UHF 單/雙頻道自動或非自動選訊接收模組。</li> <li>6. 無線麥克風:手握無線麥克風 2 支。</li> </ol>	2	32,000	64,000	社團活動設備 (學生聯誼會)	進修推廣部、進修院校	
0001-10	羽球訓練置物櫃	鐵製，寬 264CM，深 51CM，高 178CM (含以上)，可置物上鎖。	1	11,400	11,400	社團活動設備 (羽球社)	課指組	
0001-11	擴胸機	<ol style="list-style-type: none"> <li>1. 訓練肌群:胸大肌，喙肱肌、三角肌。</li> <li>2. 規格尺寸:長 80cm*寬 160cm*高 150cm 以上。</li> <li>3. 機器重量:100kg。</li> <li>4. 雙邊或單邊使用，可調式座椅。</li> <li>5. 主架:2''*4''高張力強度鋼鐵。</li> </ol>	1	80,000	80,000	社團活動設備 (排球社)	體育室	

		6. 鐵片重 210 磅 (95 公斤) (含以上)。						
合 計					476,700			



附表八

## 資本門經費需求其他項目規格說明書（\*各項採購單價請參照中信局聯合採購標準）

優先序	項目名稱	規格	數量	預估單價	預估總價	用途說明	使用單位	備註
0001-00	環保廢棄物設施							
0001-01	碎解機	1. 馬力：5HP(含以上)。 2. 碎解物料：≤5mm 以下。 3. 刀具材質：特殊鋼材。 4. 過濾篩網：8mm(含以下) 5. 其它：含電源佈線施工。	1	200,000	200,000	校園落葉、 枯枝回收處 理再利用， 製成有機肥 料。	環規中心	
0001-02	裂解機	1. 馬力：2HP(含以上) 2. 容量：150 公升(含以 上) 3. 材質：SUS 304 不銹鋼。 4. 其它：含電源佈線施工。	1	425,000	425,000	校園落葉、 枯枝回收處 理再利用， 製成有機肥 料。	環規中心	
0001-03	乘座式割草機	1. 馬力：20HP(含以上)。 2. 汽油引擎。 3. 五段式變速器(含以上)。	1	145,000	145,000	改善校園綠 帶景觀美化	環規中心	
0001-04	三輪式垃圾搬運車	1. 承載面積：W2.6×D4 尺	2	38,000	76,000	各大樓垃圾 收集貯放	服務學習組	

0002-00	實驗實習安全設備							
0002-01	第二級管制感染性微生物環境控制箱	1. 電源:110/220V 13/6.5A 2. 溫度範圍:0℃~60℃ 3. 轉速:10~400r. p. m(可調式) 4. 加熱器: 850W 5. 壓縮器: 3/8HP 6. 內容積: W1145xD590xH1000mm 7. 總體積: W1245xD810xH1780mm	1	168,000	168,000	P2 管制微生物專用培養箱	生技系	
0003-00	校園安全設備							
0003-01	數字型接收主機	1. 電源 110V/220V 1A。 2. 數位型顯示。 3. 可接收有效訊號 100 組(含以上)。 4. 接收訊號儲存記錄 500 筆(含以上)。	1	12,000	12,000	學生遇突發狀況，緊急求救用	生輔組	
0003-02	發射器	1. 電源 110V/220V 1A。 2. 有效發射距離 1 公里(含以上)。	3	11,250	33,750	學生遇突發狀況，緊急求救用	生輔組	
0003-03	緊急壓扣鈕支柱	包含： 1. 緊急壓扣鈕 2. 遙控器 3. 控制機板 4. 閃光指示燈	8	12,700	101,600	學生遇突發狀況，緊急求救用	生輔組	

0003-04	監視器	1. AC 110V 0.5A 2. 高解析 3. 超廣角鏡頭 4. 含架線工程	4	19,325	77,300	機車停車場 出入口監視 器，防範宵 小	生輔組	
0003-05	訊號放大器	1. 訊號放大 50 倍	4	2,500	10,000	機車停車場 出入口監視 器，防範宵 小	生輔組	
合 計					1,248,650			

附表九

經常門經費需求項目明細表

優先序	項目	內容說明	預估金額	備註
0001	改善師資教師研究	教師承接政府機關合作委託研究案及國科會研究案，結案後得提出研究成果申請獎助，及教師申請本校自提計畫獎助。	1,500,000	
0002	改善師資教師著作	獎助教師公開發表書面學術論著或實務作品者：包括發表國內外期刊論文、專書、國內外國際性研討會論文、本校學術刊物及學術論文刊登費。	1,200,000	
0003	改善師資教師進修	獎助教師國內留職停薪及國外留職停薪者之相關註冊費及其它費用。	900,000	
0004	改善師資教師升等送審	獎助教師經校教評會及教育部通過升等為助理教授以上者；及支付送審教師之外審費用。	700,000	
0005	改善教師編纂教材	獎助教師編纂單科教材或模組(單元)、及製作數位化材料,並用於網路教學所需之印刷費、材料費及資料蒐集費。	592,000	
0006	改善師資教師研習	獎助各單位舉辦校內學術研討會、專題演講或教師團體校外實務參觀活動；及教師以公假參加研習、研討會和出國參與學術研討會且發表論文之相關費用。	600,000	
0007	改善教師製作教具	獎助經各系(學院、部)評比成績優異者之教師製作教學媒體,如投影片、錄影帶、幻燈片等。	300,000	
0008	改善師資教師改進教學	獎助教師取得專業證照;取得甲、乙級證照或同等級者;及本校新進教師,具有實務經驗二年(含)以上者。	200,000	

0009	行政人員技能提昇	獎助行政人員於在校期間取得專業證照及甲乙級之相關證照者。	200,000	
0010	行政人員進修	獎助行政人員國內進修之相關註冊費及學分費用。	100,000	
0011	行政人員業務研習	獎助各單位舉辦校內相關業務研討會、專題演講或舉辦團體校外實務參訪活動；及行政人員以公假參加校外研習及研討會之相關費用。	59,520	
0012	現有教師薪資	補助具助理教授以上資格教師之薪資。	6,714,036	
合 計			13,065,556	

附表十

經常門經費改善教學之相關物品(單價一萬元以下之非消耗品)明細表 (\*根據單價一萬元以下之非消耗品詳細說明,各項採購單價請參照中信局聯合採購標準)

優先序	項目名稱	規格	數量	預估單價	預估總價	用途說明	使用單位	備註
0001-00	3D 電腦輔助商品設計教室設備							
0001-01	桌上型圓盤砂帶機	1. 4×6" 桌上型圓盤/砂帶機 2. 速度 400m/分 3. 馬力數 1/3HP 4. 電源 110V	6	5,500	33,000	教學用	商設系	
0002-00	公關活動設計教室設備							
0002-01	教師桌	• 高密度之塑合板製成 • 140X70cm(含以上)	1	3,000	3,000	教學用	公關係	
0002-02	教師椅	• 600*500*860mm (含以上), 有扶手 • 五爪式椅腳, 附滑輪	1	2,500	2,500	教學用	公關係	
0002-03	教學電腦桌	• 高密度之塑合板製成 • 140X70cm(含以上)	10	3,000	30,000	教學用	公關係	
0002-04	電腦椅	• 450*500*860mm (含以上) • 五爪式椅腳	20	1,000	20,000	教學用	公關係	
0002-05	集線器	◆ 48 port (含以上)	1	7,000	7,000	教學用	公關係	

0003-00	生理功能實驗室設備							
0003-01	實驗椅	訂製品；旋轉式，可調高度。	30	600	18,000	學生實習 課用座椅	生技系	
0004-00	感覺統合教室設備							
0004-01	變化小雨燈	內含：6V，30W 泡*1PC 材質：塑膠 尺寸：23L* 14.8W*23H cm（含以上） 電壓：110V / 60HZ	1	2,500	2,500	教學用	幼保系	
0004-02	鏡球	10"白色鏡球(含旋轉馬達)	1	2,500	2,500	教學用	幼保系	
0004-03	七彩迷幻燈	材質：鐵本體 效果：彩光, 360 度旋轉 尺寸：直徑 19*高 15 cm（含以上） 電壓：110V / 60HZ 重量：1.8 公斤(含以上)	1	8,000	8,000	教學用	幼保系	
0004-04	懶骨頭	大小 104W×37Hcm(含以上) 材質:PVC	2	5,000	10,000	教學用	幼保系	
0004-05	芳香噴霧	115m/mX50m/m（含以上） 採用電子發熱體,瑠瑯高溫燒成薰香皿, 無毛孔重複使用不殘留餘味,可隨時更 換精油。	1	5,000	5,000	教學用	幼保系	

0004-06	明鏡	150L×180W×厚度 5 mm (含以上)	1	9,800	9,800	教學用	幼保系	
0004-07	泡腳機	遠紅外線功能 氣泡衝擊腳底按摩 底座活動式六滾輪與凸粒按摩設計 配件：去角質浮石、毛刷盤、凸狀按摩盤 SPA 按摩水柱 加熱功能+搖控功能	1	5,000	5,000	教學用	幼保系	
0005-00	虛擬商城專業教室設備							
0005-01	工作桌	電腦桌(雙座位) 含鍵盤架×2 及電源插座	36	2,500	90,000	學生專題 研究教學 研究	商管系	
0005-02	工作椅	折合式座椅	36	500	18,000	學生專題 研究教學 研究	商管系	
0006-00	行銷模擬實驗室設備							
0006-01	電腦椅	1.結構體採用 14×23.8×1.2mm 2.坐墊、靠背為塑鋼+泡棉+合成皮結合而成	50	500	25,000	教學	行銷系	
0006-02	記憶體	512MB	26	1,000	26,000	提升教學	行銷系	



						品質		
0007-00	「中小企業現場模擬實驗室」教學設備							
0007-01	IP 分享器	支援 1WAN 網路分享功能	1	3,000	3,000	教學研究	企管系	
0007-02	記憶體	512MB (DDR333)	11	1,500	16,500	教學研究	企管系	
0008-00	地方產業實驗室教學設備							
0008-01	電腦桌	1.一般電腦桌規格(長寬高) 2.可擺放兩臺電腦主機及 19 吋 LCD 螢幕	10	3,000	30,000	教學、研究	資管系	
0008-02	電腦椅	1.規格：w46.5*d52.5*h77.5cm 2.可折收	20	450	9,000	教學、研究	資管系	
0008-03	多功能DAQ卡(資料擷取)	• USB介面 • 8 SE/4DI Analog input 通道 • Sample Rate: 48 ks/s • Resolution: 14 bits	1	6,200	6,200	教學、研究	資管系	
0009-00	金融教學資訊化中心教學設備							
0009-01	無硬碟作業系統	1 無硬碟伺服器端 1.1 支援 Linux 作業系統。 1.2 支援多處理器的伺服器主	25	4,000	100,000	教學用	金融系	

		<p>機，可充分利用多緒(HT)或多核的微處理器性能</p> <p>1.3 伺服器提供網頁型管理介面，用戶可使用 WEB 網頁遠端控制功能，可在任何電腦透過 WEB 瀏覽器進行遠端系統維護。</p> <p>1.4 WEB 管理介面可支援雙語系(英文/中文正體)切換顯示。</p> <p>1.5 具有群組管理機制，透過群組的設置，可限定或隱藏選用的範本或映像檔。於群組管理機制的規範下，伺服器可提供不同的映像檔供用戶端電腦登入使用。</p>						
0009-02	無網管功能之高速乙太網路交換器	<p>1 埠數：提供 24 個自動偵測 (Auto-Sensing) 10/100Base-TX 埠(含)以上，及 2 個 10/100/1000Base-T 埠(含)以上。</p> <p>2 提供無阻塞(Non-Blocking)及線速(Wire Speed)交換能力。</p> <p>3 每埠均支援 MDI-II/MDI-X 功能。</p> <p>4 支援 4K(含)以上之 MAC Addresses。</p> <p>5 支援 Store and Forward(貯存轉送)操作模式。</p> <p>6 主機提供燈號(LEDs)，可顯示每一埠之工作狀態。</p>	1	5,000	5,000	教學用	金融系	

		支援 IEEE 802.3x 流量控制功能。						
0009-03	網路卡	1 PCI 32-bit 介面規格(PCI 2.2) 2 10Mbps 或 100Mbps 資料封包傳輸率 3 符合 IEEE 4 半雙工/全雙工 5 有(PCI V.2.2) 6 無遠端啟動 7 內建先進先出模式的資料暫存區	25	500	12,500	教學用	金融系	
0009-04	顯示器	1. 尺寸：17” 2. 最佳解析度：SXGA 1280x1024 @75H 3. 對比率：1000: 1(Typ.), 2000:1(with ASCR*) 4. 顯現顏色數：16.7 百萬色 5. O.S.D.(ON Screen Display)視控調整功能 6. 液晶反應時間：5ms (Tr+Tf) 7. 立體聲喇叭(內建)：1W x 2(RMS)	8	9,500	76,000	教學用	金融系	
0010-00	商業智慧實驗室教學設備							
0010-01	可擦式壓力感應手寫板	1. 512 階(含以上)壓力感應。 2. 支援 MS VISTA 手寫辨識功能。 3. 使用 USB 介面。	3	3,000	9,000	教學、研究	資管系	

		4. 手寫板面工作區域尺寸： 147.6(W)X92.3(D)mm(含以上)。						
0010-02	網路交換器	1. 24 PORTS(含)以上。 2. 10/100(含)以上 Mbps。	1	4,400	4,400	教學、研究	資管系	
0011-00	資訊菁英訓練中心教學設備							
0011-01	鐵製櫥櫃	• 4*6尺(含)以上 • 每抽屜B4大小*高度8cm(含)以上	1	4,800	4,800	教學、研究	資管系	
0012-00	專題伺服器實驗室教學設備							
0012-01	網路交換器	• 24 PORTS(含)以上，10/100(含)以上 Mbps	1	4,400	4,400	教學、研究	資管系	
0013-00	網路應用實驗室教學設備							
0013-01	網路交換器	• 4 PORTS(含)以上，10/100(含)以上 Mbps • 支援802.3 • 流量控制 • 正反線極性自動偵測 • 支援DHCP • 支援PPPoE • 支援UPnP	10	2,500	25,000	教學、研究	資管系	
0013-02	電力線網路交換器	• HomePlug AV規格	16	3,380	54,080	教學、研究	資管系	

合 計			675,180		
-----	--	--	---------	--	--

校長                      教務長                      總務長                      會計主任                      系主任

校長許舒翔

教務處  
教務長 葉燉烟

總務長張志誠

會計主任鍾錦文

企業管理系  
主任 沈健華

金融系  
主任 謝淑玲

商品設計  
系主任 李安勝