

九十八年度私立技專校院整體發展獎補助經費支用計畫書(修正)

(請加蓋學校官防) 學校	環球技術學院		校長簽章	校長許舒翔
	填表單位	研究發展處		主管簽章 填表單位

聯絡人

姓名：吳淑芬 單位及職稱：研究發展處 綜合規劃組 辦事員

電話：05-5370988 轉 2172 傳真：05-5371449

E-mail：bear8888@tit.edu.tw

目錄

壹、學校現況.....	1
貳、支用計畫與學校整體發展規劃之關聯.....	25
參、經費支用原則.....	33
肆、預期成效.....	51

表目錄

表-1 近三年度研究/產學計畫暨學術論文發表情形.....	1
表-2 98 年度師資結構表.....	3
表-3 各系(所)專業教室配置表.....	4
表-4 本校電腦教學相關設備數量一覽表.....	6
表-5 近年師生參與國際競賽與國際認證情形.....	14
表-6 歷年來辦理教育部國際合作計畫.....	15
表-7 資本門支用項目與學校整體發展規劃關聯性.....	25
表-8 經常門支用項目與學校整體發展規劃關聯性.....	32
表-9 98 年度整體發展經費使用規劃.....	39
表-10 資本門經費(含本校自籌款)各項目分配金額及比例.....	39
表-11 教育部及本校自籌款規劃預估經費及比例.....	42
表-12 經常門各項經費規劃比例【不含自籌款金額】.....	42
表-13 經常門經費(含本校自籌款)各項目核定後分配金額及比例.....	44
表-14 98 年度整體發展經費規劃(原報部版).....	44
表-15 資本門(不含自籌款)經費比例(原報部版).....	45
表-16 資本門經費(含自籌款)各項目分配金額及比例(原報部版).....	45
表-17 經常門經費(不含自籌款)比例(原報部版).....	46
表-18 經常門經費(含自籌款)各項目分配金額及比例(原報部版).....	46

附表目錄

附表 一、經費支用內容(核定版).....	59
附表 二、資本門經費支用項目、金額與比例表(核定版).....	60
附表 三、經常門經費支用項目、金額與比例表(核定版).....	64

附表 四、資本門經費需求教學儀器設備（核定版）	66
附表 五、資本門經費需求圖書自動化設備（核定版）	116
附表 六、資本門經費需求軟體教學資源（核定版）	119
附表 七、資本門經費需求教學研究及學生事務與輔導相關設備（核定版）	120
附表 八、資本門經費需求其他項目設備（核定版）	123
附表 九、經常門經費需求項目明細表（核定版）	127
附表 十、經常門經費改善教學之相關物品（核定版）	129

圖目錄

圖-1 本校辦學及培育學子之核心目標與價值	2
-----------------------------	---

壹、學校現況

本校自 81 年創校以來，在校訓「存誠務實」的指導下，以「智慧、創意、競爭」的經營理念，推動技職教育在雲林的落地發芽並協助弱勢的雲林學子。由專科時代草創時的七個科、780 名學生，堅持「在沒有希望的地方，創造希望」的信念，經過不斷自我要求辦學績效，於 88 年評鑑時各科皆獲一等成績，並於 89 年 8 月 1 日改制為技術學院。另為提供本校學生更好的學習環境，在改制技術學院時同時啟用位於斗六市嘉東里土地 30 公頃的全新校區，並將原湖山校區規劃為中小企業園區以提供鄰近中小型企業創業初期之營運育成場地。並期透過提供企業育成的服務與產業研究的合作，為本校學生營塑一個貼近產業意境的學習環境。

而在研究環境的投入上，除分別於 91、94 年與 95 年興建生活應用大樓、商業及設計大樓與總圖書館，提供良好之教學及研究設施外。另外，為提升教學品質及研究水準，本校亦不斷鼓勵老師升等並新聘專業教師，以增加助理教授以上師資之比例，儲備及蓄積本校研發能力基礎。在提升研究水準及服務地方產業方面，本校於 94、95、96 學年度皆執行達百餘件產學及研究計畫案，平均每學年每位老師至少有一件研究計畫推動或學術論文發表。另為使學生能學用合一，在課程規劃方面，注重系科本位課程，並加強實習與建教合作之推動，且協助學生通過技能證照檢定或專業檢定考試。本校之教學與研究注重與地方產業需求結合，建立「在地化」之特色，並積極朝改名科大之目標前進中。

表-1 近三年度研究/產學計畫暨學術論文發表情形

學年度	94	95	96
學術發表			
研究/產學計畫	114	129	128
學術論文發表	107	143	110

近年來國內技職教育環境劇烈變化，首先面對的是出生人口數由 77 年時的 34.2 萬，一路下滑到 95 年時的 20.4 萬；高職、中學校比例則也由 70 年時的 7：3，下降至 95 年時的 5：5；然而，大專校院中技術學院以上家數卻由 85 年時的 67 所激增至 96 年時的 149 所，上述種種數據強烈顯示技職教育院校均面對嚴苛的挑戰。此外，由於科技之進步及整合，造成全球產業型態的改變。面對於此，中山大學劉孟奇等教授對國內產業界進行調查與研究，提出業界對人才需求性的看法，並歸納出學生就業所需的核心競爭力需求。而技職教育界也針對產業所需調整部分教育策略。因應時代背景與社會需求，本校校長許舒翔博士於 95 年 12 月 1 日接任校長後，積極整合本校既有資源與辦學成果，並亟思擬訂辦學願景與下一階段之辦學目標，

藉以展開 2007-2012 年之中長程校務發展計畫。揭櫫環球辦學之願景、核心價值及 2007-2012 年目標如下：

(一) 願景 Vision

在知識變遷快速的年代，培養學生終身學習的能力與態度和培養學生具備專業技能的就業能力同樣重要。

因此，本校現階段的發展願景將致力於建立以學生學習為核心的校園，營造「做中學，學中做」的學習環境，以充分展現技職學校的特色，並早日完成改名為環球科技大學的使命。

(二) 核心價值 Value

我們的核心價值是建立在智慧、創意、合作及競爭的經營理念上，並秉持存誠、務實的校訓精神，發展全校關懷學生學習體制，展現教育單位應負起的教育理想及責任。在教學、研究、服務的校務推動上，應發揮智慧、創意及團隊合作的精神，以提升整體的競爭力；在學校經營管理上，講求存誠、務實及積極的服務態度，並考慮整體及個體的差異化，進行差異管理。

我們更要充份支持各項追求卓越的工作表現及其發展的機會。簡言之，智慧、創意、合作、競爭的經營理念及存誠、務實的校訓精神是我們最核心的價值，並期培養環球學子成為心靈存誠（心）、力行務實（身）、勇於創新（腦）之具職場競爭力人才。

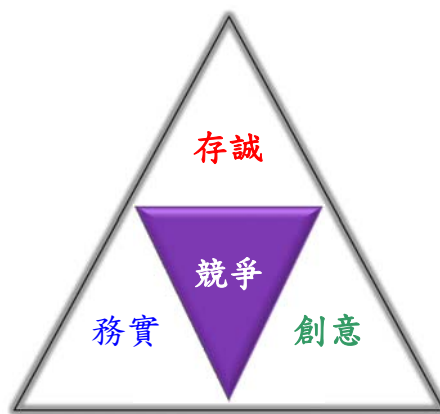


圖-1 本校辦學及培育學子之核心目標與價值

(三) 2007~2012 辦學目標

- (1) 營造「做中學，學中做」的專業學習環境。
- (2) 建立國際化的特色校園。
- (3) 推動創業教育及創意活動。
- (4) 發展以「服務學習領導」為核心價值的通識教育課程。

(5) 建立差異性的管理制度，並培養傑出的服務領導團隊。

(6) 達成改名「環球科技大學」的各項重要指標。

以下僅就本校現況做一概述：

一、現有資源

(一) 師資結構

本校師資結構一直以朝向提高助理教授以上師資比例方向調整，無論是「內升」或「外補」，均以延聘助理教授以上師資為原則。97 年度至目前為止在內升方面講師升等助理教授以上師資分別為，著作升等 3 位，學位升等 7 位，在外補方面，新聘 10 位助理教授以上師資，合計 204 位專任教師，助理教授以上師資有 98 位，助理教授以上師資比例達 48.04%。除此之外，本校目前有 1 位講師升等送審中，1 位助理教授升等送審中。同時對外陸續增聘優秀師資，加上 98 年度預計有 2 位講師學成返校服務，2 位講師著作升等，因此本校助理教授以上師資比例將可再提高。

表-2 98 年度師資結構表

職級	現有	送審中	學成返校	預估著作升等	擬增聘	預估	比例
教授	9	0				9	51.67%
副教授	21		1			22	
助理教授	68	1	1	2	5	77	
講師	106				0	101	48.33%
合計	204	1	2	2	5	209	100%

(二) 圖書軟體資源

本校目前圖書軟體資源如下：

項目	單位	數量	備註
中文圖書	冊	158,086	
外文圖書	冊	26,919	圖書合計 185,005 冊
線上資料庫	套	25	(訂購 6 套+免費 19 套)
視聽資料	件	4,529	
中文期刊	種	391	(訂刊 270+贈刊 121)
外文期刊	種	85	(訂刊 61+贈刊 24)
報紙	種	10	

製表日:97 年 11 月 1 日

(三) 專業及電腦教學設備

本校之專業教室(103 間)及電腦教室(11 間)計 114 間，為能適時提升本校師生在教學研究與課業學習之效能。因此，在相關電腦教學設備的購置、擴充與汰換

上，本校均作妥善的規劃，所有之專業教室設備均須符合 1.學生實習 2.證照推動 3.產學合作 4.實務教學等強化技職教育特色，以期將有限經費資源作最有效的運用。

表-3 各系（所）專業教室配置表

學 群	科 系	
商管學群	行銷/國貿系	MB503 自學中心 MB504 商展模擬實驗室 MB505A 專題研討室 MB505B 商務談判模擬實驗室 MB508 行銷模擬實驗室
	金融（財金/ 金保）系	MB407 金融教學資訊化中心 MB506B 企業駐診中心 MB507A 金融理財中心
	會計/財稅系	MB402 模擬記帳士事務所 MB405 會計事務實驗室 MB406B 學術綜合實驗室
	企管系	MB501 中小企業產學與經營個案發展中心 MB507B 中小企業創意行銷實驗室 MB509A 專題製作及教學資源室 MB510A 環球企管學生公司 MB510B 銷售技巧模擬實驗室 MB511 中小企業現場模擬實驗室
	資管系	MB403 資訊菁英訓練中心 MB408 網路應用實驗室 MB409B 專題伺服器實驗室 MB410A 商業智慧實驗室 MB410B 專題製作室 MB411 地方產業資訊整合實驗室
應用科技學群	環管系	AS301 國土規劃管理專業教室 AS302 綠色生產與管理專業教室 AS303 專題討論研習教室 AS304 環境變遷模擬專業教室 AS410A 環境品質分析實驗室 MB618 環境資源教學研究中心 生態旅遊教育暨技術支援中心

	生技系	AS409 教師休息室兼系圖書室 AS410B 生技產品分析與檢驗中心 AS412 專業教室 AS414 化學分析實驗室 AS502 儀器室(一) AS503 組織培養室 AS504B 儀器室(二) AS504A 細胞量產實驗室 AS505 滅菌室 AS506 分子生物研究室 AS507 基礎實驗室 自動化控制溫室 1 棟 簡易形鉸管植物溫室 1 棟
	商管系	AS308 企業電子化中心 AS309 網路商品展示設計專業教室 AS311 電子商務中心 AS312 專題製作研究室
設計學群	視傳系	DC401 編輯設計工作室 DC402 廣告設計工作室 DC403 數位多媒體工作室 DC408 設計繪畫工作室 DC409 展示設計工作室 DC410 構成設計工作室 DC411 文化與設計工作室 DC413 攝影工作室 DC504 數位輸出中心 DC507 創作工坊 DC508A 儲藏室 DC508B 系學會 DC509 網頁設計工作室(G4 電腦) DC510 數位影片剪輯工作室 DC511 虛擬攝影棚(副控室、器材室) DC512 虛擬攝影棚
	公關係	DC303 公關活動企劃與設計教室 DC304 多媒體語言教室 DC305 公關議室模擬教室 DC306 口譯室 DC308 公關實習公司 DC309 設計繪畫教室 DC310A 系學會辦公室 DC310B 實習就業暨生涯規劃室 DCB01 工作室
	商設系	DC202 專題發表教室 DC206 多媒體視聽教室 DC207 2D 意念表現工作室 DC208 攝影工作室 DC209 商品設計企劃工作室 DC210 3D 電腦輔助商品設計工作室 DC211 3D 意念表現工作室

生活應用學群	美造系	HS401 彩妝專業訓練教室 HS402 美容暨美體訓練教室 HS403 美髮整體造型教室 HS406 競賽選手訓練教室 HS407 時尚造型專業訓練教室 HS408 材料應用專業訓練教室 HS206 美髮設計專業教室 HS210 肢體藝術專業訓練教室
	觀餐系	HS501 休閒實習旅館 HS504 餐旅服務暨調酒教室 HS505 觀光與餐旅資訊系統教室 HS506 會議管理與訓練教室
	應外系	HS307 英語教材使用教室 HS308 多媒體衛星語言教室 DC102 外語教學教室
	幼保系	EC106 嬰幼兒護理教室 EC203 感覺統合教室 EC204 兒童發展圖書研討室 EC205 琴法教室 EC206 律動教室 EC303 配膳教室
通識教育中心		MAB01 音樂教室 MAB02 體適能及舞蹈教室 DCB02 教學會議廳

表-4 本校電腦教學相關設備數量一覽表

項 目	數量	備註
個人電腦	2403 台	
伺服器(主機系統、網路伺服器)	103 台	
工作站	61 台	
電化教學播音設備	34 套	
遠距教學設備	2 套	
電腦軟體	779 套	
印表機	202 台	

二、學校發展方向、及執行重點特色

本校地處台灣中部之雲林縣，戮力於為地方產業培育所需之優秀人才，並加強與地方企業之產學合作，以落實教學與研究「在地化」，並配合國家整體產業發展需求，培養學生實務能力。為使學生們能發揮不同的學習專長，提昇職場就業競爭力，強調理論與實務結合的教育目標，本校配合校內資源整合發展各項之教學策略，如：強化實務教學、規劃學生赴企業實習、鼓勵學生積極取得專業證

照、辦理各項職涯就業輔導活動、推動相關就業學程、辦理提昇就業相關技能的教育課程與講座、鼓勵學生參與校外各項技能競賽等，以符合學生特質發展及社會期望。植基於過去學校各項校務發展規劃及執行的成果，許校長為強化下階段未來校務發展計畫之成效，並發展學校建立以學生為核心的校園，積極營造「做中學，學中做」的學習環境，以充份展現技職學校的特色。為落實各項計畫執行的可行性，特別為將年度預算與校務發展目標之各項執行計畫結合，同時為凸顯各系科特色及補強弱點，呼應各項自我評鑑缺失改善之要求，於 96-98 學年度中長程校務發展計畫擬定時，將行動方案概念導入。

在未來三年的發展規劃，配合本校三大發展願景與六大目標，各學術及行政單位總共將執行 675 項行動方案。675 項行動方案涵蓋學生輔導、提升辦學績效、技術研究發展、產學合作、推動國際化、補救教學、學生競賽、證照輔導等層面及各項學生事務活動，本校期望透過各項具體的行動方案執行，可以達成各項發展目標。以下就本校之發展方向及執行重點特色略述於下：

在校訓「存誠務實」的指導下，以「智慧、創意、合作、競爭」的經營理念，「配合國家經建發展調整課程規劃、推動產學合作與策略聯盟、加速國際合作，以提昇技職教育品質與發展技職教育特色」，俾期發展成為一所優質且具有國際特色之科技大學。

本校發展方向

(一)本校辦學重點

- (1) 推動本位課程及教學品質提昇
- (2) 整合做中學的通識與專業課程
- (3) 實施學生實務專題製作，以提升學生專業技能
- (4) 推動學生實習課程及推動相關就業學程
- (6) 鼓勵學生積極取得專業證照
- (7) 提昇學生技藝並參與校外各項技能競賽
- (8) 推動科技整合及跨系科整合人才培育
- (9) 推動產學合作並加強在研究、教學上的聯結
- (10) 落實社區關懷及服務
- (11) 加強國際合作，促進兩岸學術交流，擴大師生之國際視野。
- (12) 建立環保綠色校園，充實教學、研究及生活設施，營造優質校風。

(二)本校辦學特色

1.妥善之整體校園規劃

- (1) 生態化、永續之校園環境：本校在辦學之始即以「環保校園、永續大學」

為全期發展目標，整體校園保留大片綠地，種植大量樹木進行綠美化，逐步建立生態化之校園，植樹數量將達 10,000 棵之規模。

- (2)全國最完整的區域性中水系統：嘉東校區已建置完善之節水系統，劃完成國內最完整之區域性校園「雨水貯留系統及中水道二元供水系統」。透過中水系統，每年可節省 7.8 萬噸之用水量，減少本校用水量高達 60 %。此系統在 91、93 年度榮獲經濟部節水績優單位，並為各級學校及單位之參觀學習對象，已成為國內節水永續之示範大學，未來將持續建設校園、環保之校園，並充實教學、研究及生活設施，讓師生在愉悅的環境中教學、研究、學習，以作為科技大學發展的典範。
- (3)再生能源的利用：91 年透過教育部重點發展補助計畫，成立環境資源教學中心，監控分析校園中自來水及中水使用情形，亦建置 10 kW 太陽能以及 2 kW 風能等綠色能源發電設施於校園中，提供為部分建築物公共區域用電。
- (4)積極投入校園節能：本校於 95 年度首先針對新建大樓創意樓規劃設置一套「電力監控管理系統」，95 年底完成啟用，97 年 5 月完成電力管理系統第二期工程，本系統由監控電腦結合各項軟體功能管控該棟大樓各空間之用電情形，可針對各迴路用電量資料收集分析統計、用電需量控制，積極投入校園節能。「電力管理系統」目的在整合學校各項用電設施，在尖峰時間可將低用電需量約 350 千瓦，除了控制尖峰時間的用電需量，其目的在於有系統的管理學校各項用電，減少能源的浪費，透過合理的管控教育師生用電習慣。
- (5)重視校園無障礙環境：本校為照顧身障同仁及同學，除相關業務承辦人歷年來用心參與無障礙設施之研習活動，將專業之設施設計規範落實於校園環境，並積極申請教育部專案補助。其間較具大範圍改善者，90 及 91 學年度投入 435 萬元；於 95 及 96 學年度投入 833 萬元，進行校園無障礙空間之改善，有效提供身障師生使用設施的便利性及安全性。未來仍朝校園全面性及更完善的無障礙環境設施的規劃與執行，繼續努力。
- (6)重視校園安全及實驗室安全：每年辦理實驗室安全衛生教育訓練，95 年教育部校園實驗場所安全查核結果，在 28 個受檢實驗室中有 11 個實驗室合格率 100%，13 個實驗室達 90% 以上，合格率不足 90% 只有 4 個實驗室，獲頒二顆星標章。繪製完成校園安全地圖並進行公告，同時配合校園安全地圖進行緊急求救按鈕設置。危險性機具及設備建立自動檢查機制並與廠商簽約定期維護保養。

(7) 96 學年度起本校湖山校區整體規劃為「台灣中小企業園區」旨在以創意、智慧、合作、競爭的策略，深入理論的研究，提供務實的解決對策，諸如從教育研究、研究發展、人才培育、創新育成、國際合作、兩岸經貿、技術推廣、E 化和網際網路接軌國際等課題。「台灣中小企業園區」區分創新育成中心，人力資源發展中心與行政支援中心等三大部份。

2. 推動科技整合及跨領域人才培育

(1) 整合本校學術單位組織

例如 92 學年度新增美容造型設計系、生物技術系、幼兒保育系；93 學年度新增商品設計系，目前共計有十八個系科、二個碩士班研究所及共同暨通識教育中心；同時，為進一步明確各系在各學群之定位，並強化資源之運用，各系（所）亦依其課程特色將原先之「商業學群」、「管理學群」、「設計學群」、「生活應用學群」及「生物技術學群」等五學群，重新劃分為「商管學群」、「生活應用學群」、「應用科技學群」及「設計學群」等四學群。同時調整系科方向，其中於 94 學年度起，將休閒事業管理系更名為觀光與餐飲旅館系，另於 95 學年度起財務金融系、金融保險系合併為金融系，財政稅務系併入會計系，國貿系併入行銷系。97 學年度起商務科技管理系更名為電子商務系。

(2) 訂定系科本位課程

本校所有科系針對各自之 SWOT、學生背景、學用配合度、師資設備及可能出路進行分析，歸納出系科畢業生必備就業能力，擬定各系之發展方向，並進而訂定系科本位課程。

(3) 加強科技整合型的研究及人才培育

經由學群分類整合資源以提供學生學習所需，例如整體獎補助經費資本門部份，以系為單位分別提出需求，再經學群會議除考量各系所需外，並依共同使用性加以討論，決定出優先順序。

除各系自我特色發揮對外爭取主持各項計畫與活動，各學群也整合所屬各系間之專長與特色，向外爭取各項計畫經費，以及辦理各種研討會。例如：

① 生活應用學群的「創意學院」計畫

整合生活應用學群內「應用外語系」、「美容造型設計系」、「觀光與餐飲旅館系」與「幼兒保育系」四系，共同提出「創意生活產業—教育創新實驗計畫設計」，以創意的生活產業為核心，利用產品創意、服務創

意、活動創意及場景創意為目標規劃的實驗計畫。整合生活應用學群內各系資源提供一個發掘創意思考的人文課程環境，再輔以創意社團為主體，搭配提供的創意展現舞台空間，使本校生活應用學群同學打破舊有的思考模式，不斷實驗其創意點子。其中包括三項子計畫：課程與教學創新實驗計畫、選才制度創新實驗計畫、創意學子人才培育計畫。本項計畫全國共計 18 所大專院校獲得教育部補助，其中技職院校 8 所，連續二年本校執行創意學院並獲公視採訪。。

②應用科技學群的 96 年度技專校院發展學校重點特色專案補助計畫

由生技系主導，整合應用科技學群(生物技術系、環境資源管理系(所)、電子商務系(原名商務科技管理系))及中小企業經營策略管理研究所，建構本校成為體驗式綠色生技產業學習校園。並以三生農業思維貫穿(生態—生產—生活)而成之「綠色生技產業之體驗式學習情境建置與實踐計畫」，於各分項計畫中，以永續運作的創業管理知能，完成實習教育農園、學生實習公司及網路行銷實習中心，目前已完成第一年計畫並持續推動第二年期計畫中。

③96 年度重點特色領域人才培育改進計畫

整合本校 8 個系(科)所、策略聯盟學校及產學合作事業機構等資源，提出「96 年度教育部補助重點特色領域人才培育改進計畫：新興服務產業三創人才培育計畫」，聚焦於培育本校學生具有願力及實力的職場中堅份子，對於學生就業力提升，具有實質的效益，並配合本校學生學力發展兩大主軸：實力與願力提升計畫。在實力部份由紮根計畫與向陽計畫進行培育，以提升學生的專業能力；在願力部份則推動服務教育改進計畫，以建立學生正向的工作態度、促進學生投入職場的意願以及採取積極與良善的社區關懷。

④通識教育革新計畫

整合全校不同領域專長之教師爭取成立「以通識教育為核心之全校課程革新計畫」，發展以「學生學習」為中心、「服務、學習、領導」為通識核心理念及以通識教育為核心之整合型全校課程，並且營造「做中學，學中做」的學習環境，兼具培養學生對終身學習的追求和能力以及專業技能的就業能力，以充分展現技職學校的特色。

⑤跨系雙主修及修讀輔系

本校訂有「環球技術學院學生修讀雙主修辦法」及「環球技術學院學

生修讀輔系科辦法」，以鼓勵學生培養多元專長，提高專業整合能力，符合社會產業發展趨勢，並進一步拓展專業技能，提升就業市場就業力。

3.增設教學空間

92 學年度新增生活應用大樓及幼保大樓，提供給觀餐系、美造系、應外系及幼保系教學空間。95 學年度完成創意樓，提供給視傳系、公關系、商品設計系、生技系、環管系、電商系、通識教育中心教學空間。96 學年度並完成總圖書館，提供總藏書量 18 萬冊之知識中心及推動藝術欣賞之藝文中心。

4.強化教學及實習儀器設備

連續四年提高整體發展經費自籌款比例為 20%，整體經費資本門比例為 70%，以充實各系教學設備及圖儀設備，提供學生優質的實務學習環境及教師良好的教學研究設備。

(1)93 年度總計資本門經費為 22,621,726 元，採購「應用科技研發中心實驗室設備等 38 項」。

(2)94 年度總計資本門經費為 22,774,598 元，採購「國際貿易系教學設備等 30 項」。

(3)95 年度總計資本門經費為 18,060,115，採購「時尚造型專業訓練教室設備等 34 項」。

(4)96 年度總計資本門經費為 16,120,010，採購「會計事務實驗室設備等 26 項」。

經過每年之經費投入，截至目前全校各式專業教室及實驗室共計 103 間。

5.成立研究教學群

目前有五個研究中心，分別為應用科技研究中心、環境資源教學研究中心、農業生物技術暨植物健康管理研發中心、中小企業創業教育中心、生態旅遊教育暨技術支援中心。透過中心與各系科之整合，積極從事學術性及實務性研究。

(1)應用科技研究中心為本校跨領域之研究發展中心，由 5 位老師組成，該中心致力於奈米科技、複合材料及化工技術之開發與研究，並與政府及業界合作研發新技術及產品，期能以科技來造福人群。該中心與中科院密切配合，積極從事奈米鑽石相關議題之研究，與產業界配合亦相當頻繁。自 93 年度成立至今共有進行 21 件研究計畫案，總金額達新台幣 3,387,270 元。

- (2)環境資源教學研究中心：該中心目前從事台灣用水行為及中部地區風力發電潛能研究，希望能為台灣尋找潔淨的替代能源及節約用貢獻一些心力，透過該中心致力於環境資源之研究，如：水資源、風力發電、太陽能發電等研究。並推動校園雨水、中水、自來水供水系統，並取得『區域節水系統』專利，使本校連續獲得經濟部水利署全國節約用水績優單位，成效非凡。研究與產學合作及著作案 8 件，總金額達新台幣 2,329,500 元。
- (3)農業生物技術暨植物健康管理研發中心：該中心致力於以生物技術來達到農業升級之目的，以植物種苗生技及食品生技為兩大發展主軸，以期培育改良新品種農作物、提升農產品附加價值，希望能整合教學與研究，促使國內的傳統農業轉型，於 94 學年度辦理兩場國際研討會，對於植物健康管理與發展之議題，發表精闢之討論。推動申請之『食品加工產業之產銷整合與群聚創新促進重建區企業產銷輔導計畫』，獲得評量優等。96 學年度推動臺、印國際有機農業技術交流合作計畫，藉由國際產學合作，互派人員技術交流及支援協助印尼建立本土產業，有助拓展國內合作企業在環保及農業生技產業之東南亞地區市場。
- (4)中小企業創業教育中心：該中心成立於 94 年度，以提升青年及青少年創業能力和創業素為目標，協助建構創造思考教學模式，強調學習內容的實踐，強化商管教育的功能。於 2008 年並承辦國科會技職體系學校組織創新評鑑指標建構研究，特別針對國內高職學校創新成果領域進行相關評鑑指標分析與研究。
- (5)生態旅遊教育暨技術支援中心：該中心成立於 92 年度，為本校最大單一教學研究空間，為本校最具特色之建築物，亦展現諸多重要績效。目前中心正積極整合校內外各項資源，包括學術研究、校外教學、產業技術引進及訓練，未來將可成為本校最具特色之發展重點。本校生態中心連續三年執行教育部「生態旅遊之環境管理機制」國際經驗互動學習計畫，成效卓著。另於 96 年及 97 年分別執行教育部印尼蘇北省生態旅遊規劃、朴子溪水質改善與生態生物多樣性變化研析計畫、武陵地區長期生態監測暨生態模式建立計畫、台印生態旅遊技術交流與發展計畫、金黃鼠耳蝠保育推廣計畫等 23 項生態或環保領域研究推廣計畫。

6.擴大產學合作進展

本校研究計畫可分成校外委託計畫及校內自提計畫等二種。校外委託計畫即校外單位，如國科會、教育部、農委會、文建會、經建會、地方政府等政府單位及私人企業委託執行之研究專案。校內自提計畫為本校以自有資金投入之研究計畫。整合校內外資源，建立服務平台，媒合本校與產業界之學術性或技術性的合作發展計畫。

本校已建立廣泛之產學合作策略聯盟，包括：南崗工業區食品廠商、竹山工業區、雲林科技工業區、斗六工業區、豐田工業區、元長工業區等策略聯盟；南雲地區產學合作、彰雲區創新育成中心策略聯盟及各產業聚群，建立夥伴關係，激發研究能量，提供產業合作及服務。並與國內 29 所大專校院建立策略聯盟關係，提升本校教學品質與學術研究風氣，本校教師每年積極參與校內、校外研究計畫，研究案逐年增加中。另一層面透過建教合作，積極與事業單位建立夥伴關係、開辦就業學程，提供學生赴業界實務實習，暢通畢業生就業管道，落實理論與實務相結合之教育目標，如美造系、幼保系、觀餐系及商管各系皆有建教合作及實習之機制，加強學生實務能力，以達理論與實務結合。總計 94 年度執行之研究計畫共 114 件，95 年度執行之研究計畫共 129 件，96 年度執行之研究計畫共 128 件。

7.推動國際交流進展及參與國際競賽

推動師生國際之互動交流，以提昇本校師生之國際視野與增進國際學術交流，逐步達到本校提升國際化之能力。透過師生間的國際交流互訪，除了可以增廣見聞外，亦可提高學生的語文能力。而本校推動師生國際交流除了鼓勵師生出國進修、發表期刊論文外。更著重於技專校院的特色，加強學生技能表現，積極鼓勵師生參加國際競賽與取得國際認證，多次在國際技能比賽表現亮眼。

(1)推動師生國際交流

推動師生國際交流，有助於學校師生學術風氣鼎盛，並以能夠提昇學校學術地位為目標，本校目前積極推動各項師生國際交流之活動及積極爭取教育部補助國際合作與交流計畫如下：

表-5 近年師生參與國際競賽與國際認證情形

系科	國際競賽	說明
美造系	2004 OMC 世界盃美髮技藝競賽 (義大利米蘭)	1.國際青年女子組黑色獎盃第 4 名/高碧芬/學生/方曉蘋/教師 2.國際青年女子組黑色獎盃第 3 名/莊雯如/學生/劉禧賢/教師
	2005 OMC 亞太盃國際美髮技能競賽(印度孟買)	1.2005 年亞太盃美髮美容技藝競賽/印度孟買/金牌/陳燕秋/學生 2.2005 年亞太盃美髮美容技藝競賽/印度孟買/莊雯如/學生 3.2005 年亞太盃美髮美容技藝競賽/印度孟買/金牌/劉千惠/學生
	2006 OMC 世界盃國際美髮技能競賽(俄羅斯)	2006 世界盃國際青年女子組黑色獎盃第 4 名/高碧芳/同學
視傳系	2005 年全國技專校院電腦動畫競賽-國際影展	2005 年全國技專校院電腦動畫競賽/邱昌偉/學生
生技系	國際有機查驗員證書	共計 14 名同學。郭銘林、徐郁婷、賴原良、黃建焜、鄧伊珊、陳順彰、林文強、謝宇晴、洪啟豪、李育宗、黃婕敏、張玉玫、石政義、盧素娥。
美造系	2007 兩岸四地世界潮流髮型化妝競技大賽	1.女士宴會髮型組/冠軍/劉千惠/學生 2.女士剪吹組/亞軍/陳燕秋/學詩 3.男士剪吹組/亞軍/莊憶婷/學生 4.女士宴會髮型組/吳雅惠/學生 5.女士剪吹組/優異/劉永倫/學生 6.男士剪吹組/優異/葉錦婷/學生
美造系	2008CHICAGO HAIRWORLD	1.舞台真人造型組/金牌/廖黎珠/學生 2.舞台真人造型組/銅牌/郭芸蓁/學生

(2)本校歷年來辦理教育部補助技專校院國際合作與交流計畫

表-6 歷年來辦理教育部國際合作計畫

年度	系、所	計畫名稱	計畫成果
92	生技系	「國際有機認證制度及國際有機查核員」之認證技術合作交流計畫	<ol style="list-style-type: none"> 1.國內應建立採用 USDA 方式之有機查核員制度，以利全球化市場需求。 2.本計畫開設國際有機查核員培訓課程，約 80 名申請者，錄取 20 名參訓。 3.與合適之國外機構合作，可提供技職教育體系之學生取得國際執照有效途徑。
92	環管系	「生態旅遊之環境管理機制」國際經驗互動學習計畫	<p>本計畫執行以馬來西亞蘇高生態旅遊研發中心參訪及國際圓桌論壇為主，得到下列建議：</p> <ol style="list-style-type: none"> 1.馬來西亞生態旅遊中心之經營主要針對外國高消費愛好大自然環境人士為客群。以不破壞當地自然為原則的經營策略，確實值得國內效法，惟整體經濟之差異，使得客群設定成為政府及有意從事生態旅遊業者需考量之地方。 2.國內發展生態旅遊，地方民眾及旅遊經營者並未能充分瞭解本身特色，以至於發展有所偏差。 3.政府應協助生態保護之教育宣導及觀念澄清，才能走向國際化。
93	生技系	國際「有機查驗員培訓暨有機資材認證與應用研討會」技術合作交流計畫	<ol style="list-style-type: none"> 1.培訓 2 名台灣地區種子型的獨立有機查核員。 2.協助申請認證的農場取得美國 NOP 標準的有機認證。共輔導 3 家，其中南投民間鄉茶園通過認證。 3.培訓有機見習查驗員。 4.出版專書
93	環管系	「生態旅遊之環境管理機制」國際經驗互動學習計畫(II)	<ol style="list-style-type: none"> 1.交換學生計畫，學習生態旅遊相關經營管理技能。 2.馬來西亞生態旅遊多為中小企業，可輸出台灣中小企業經營管理經驗，協助東南亞地區永續經濟發展，提昇我國在本區影響力。 3.積極培養兼具豐富生態、地方文化知識及外語能力之解說員，建立完善解說員制度，使國內生態旅遊與國際接軌。

年度	系、所	計畫名稱	計畫成果
94	生技系	國際「有機畜產品與加工品查驗員培訓暨認證及生產技術研討會」技術合作交流計畫	1.培訓 23 名美國 NOP 標準的國際有機加工 2.培訓 14 名美國 NOP 標準的國際有機畜產品查證員 3.出版國際有機加工品與畜產品認證與生產技術研討會專集
94	環管系	「生態旅遊之環境管理機制」國際經驗互動學習計畫(III)	大幅擴展國內外生態資源，並從中學習有效吸收到諸多經驗，且本校同學因協助外國專家之接待，對實務訓練有極大幫助。
96	環管系	「自然資源管理與區域整體發展」國際交流計畫	目前執行中計畫案，預期成果： 1.招收 10 名國際學生來台留學。 2.舉辦二場區域發展會談及一場工作坊。 3.完成環境改善規劃建議報告。 4.與當地政府、產業簽署 3 份合作備忘錄及 2 份國際產業合作案。
96	中小企業經營管理策略研究所	環球技術學院、越南河內經營管理大學創業型經營管理人才培育合作計畫-產學資源的整合	目前執行中計畫案，預期成果： 1.辦理雙聯學制或交換師生。 2.建立實習生獎學金設置及本校建立策略聯盟事宜，提供本校學生(含研究生)，至越南修課時實習場地及獎學金。
97	生技系	台、印尼國際有機農業技術交流合作計畫	預期成果： 1.建立國際有機認證機制。 2.引援台灣自然資源管理、農業生物科技之經驗及技術，開發適用於印尼當地社會的環境友善農業技術。 3.藉由國際產學合作，互派人員技術交流及支援協助印尼建立本土產業，有助拓展國內合作企業在環保及農業生技產業之東南亞地區市場。

年度	系、所	計畫名稱	計畫成果
97	國際事務中心/ 美容造型設計系	台、馬技職教育美容造型技能人才培育暨交流平台建置計畫	預期成果： 1.進行本校技職教育美容造型技能學科教學模組經驗的輸出。 2.建立馬來西亞華教學院及獨立中學學生來台深造的管道。 3.發展策略聯盟型國際產學合作。4.協助馬來西亞董總作技職教育規劃及師資培訓工作。

(3)積極鼓勵教師至海外進修

本校積極鼓勵講師出國進修博士學位，充實專業知識，增廣國際視野，提升教學水準。93-96 學年度共有 21 位教師前往各國進修，截至目前為止計有 9 位順利取得博士學位返校服務。

(4)其他

除上述外，本校亦積極協助教育部推動國際化交流活動，配合教育部之技專院校國際化調查及組團參與九十三年度教育部技專校院越南教育展。目前本校規劃之國際交流相關活動如下：

①與日本財團法人小山台基金會進行台、日短期遊學計畫

小山台基金會為日本小山台高中所屬基金會，每年都會為其就讀大學之畢業校友舉辦海外遊學團，而環球技術學院是其亞洲站的第一所合作夥伴學校。於 95 年 10 月及 96 年 3 月日本財團法人小山台十餘人蒞臨本校進行短期遊學。

②與姐妹學校進行交換師生

配合建立國際化特色校園之目標，本校除規劃與姐妹校進行交換師生，增進國際視野外。本校亦考量進行交換師生僅能做到拔尖扶底，故於未來規劃每學年約 1 週~1 個月期間邀請姐妹校之師生及國內各大學之外籍學生至本校舉行全外語露營活動或共同學習活動，營造一段期間的校園國際化教學情境，藉此讓校內學生接觸到國際化之情境。

③中企所師生赴日本明治大學進行學術交流活動

本校中企所師生十餘人，於 95 年 4 月下旬，參訪日本「川崎新產業創造中心」、「神奈川科學園區」，並於明治大學研究生政治經濟學研究科

師生進行學術交流活動。另 97 年 5 月下旬再次造訪日本進行中小企業地域研討會與產業參訪之學術交流，11 月下旬明治大學曼陀鈴俱樂部校友來訪暨百瀨惠夫教授來校發表「日本中小企業之發展現況」之專題講座。

④企管系暨中企所師生二十餘人赴中國湖北大學進行學術交流活動

企管系暨中企所師生二十餘人前往湖北大學進行學術交流，先後參訪當地企業的生產經營和發展情況。

⑤商品設計系與國際設計大師楊景天學術交流

商品設計系於 96 年 6 月 21 日邀請國際設計大師楊景天蒞校進行研討會。

8.加強推動推廣教育之服務

(1)建動區域推廣教育網及發展

本校已在雲林縣及附近地區成立校外教學中心，開設符合地方需求的課程，92 年 2 月在本縣沿海地區成立麥寮教學中心，土庫教學中心也於 93 年 2 月成立揭牌，加上嘉東校區的斗六教學中心，全縣的推廣教育網大致完成。94 年我們積極將全縣的推廣教育網往外推展，於同年 11 月，將觸角延伸至彰化地區，並於溪湖高中成立溪湖教學中心。95 年為達成建立完全學習網絡的規劃，亦於北港農工及南投竹山高中地區成立教學中心，成為涵蓋彰雲投的區域推廣教育網。

而為了結合社區資源推動終身學習，讓教育資源發揮最大的社會效益，本校在 95 年 12 月應台北市總工會及所屬工會之邀，規劃在台北市力美職業訓練中心開設推廣教育課程，並正式於 96 年 4 月成立台北教學中心，提供多元的課程及進修管道給予有志繼續進修的社會人士自我提昇。

(2)多元化教育課程的開辦及推展

推廣教育課程，自 89 學年度開辦以來，除了一般委辦之職業訓練課程、培訓班及學分班外，配合研究所的設立，開設高階之專業課程及大學部先修課程，以提供不同需求社會人士之進修管道；本校之系、所計有四大學群，專業領域涵蓋商業管理、設計及生活應用，透過系所及跨學群的專業領域整合開辦多元化的課程。

(3)推廣教育資源的規劃及拓展

終身學習教育是未來的趨勢，但是資源的整合更是一項重要的工作，目前本校推廣教育中心，除了在校內辦理各項推廣教育業務外，亦積極爭

取各項推廣教育資源，如和行政院勞委會台南職訓中心、雲林縣政府、經濟部中小企業處、青輔會等單位皆有合作關係，與私人企業機構、各類工會及地方教育協會亦有許多的合作案，皆是利用雙方之共同資源來推展相關課程，未來將繼續積極拓展各項推廣教育資源，以提供更多學習機會。

(4)證照制度的推動及技能檢定輔導

證照時代的來臨，取得技術證照是目前職場之趨勢。協助在職社區民眾及在學同學取得職業證照，將有助於其未來之職場發展，因此推動技術證照之相關課程及成立數位學習測驗中心將是推廣教育未來重點目標之一，在中、長程規劃中，將配合本校資管系、應用外語系、幼兒保育系、觀光與餐飲旅館系成立電腦檢定、全民英檢、保姆人員檢定、餐飲服務等考場，提升學生學習成果並提供更全方位之服務。目前本中心每年固定舉辦二梯次電腦技能檢定，協助系科鼓勵學生參加國家證照考試，提高學生的報考率及及格率。

①九十三學年度開設學分班 91 班，共計有 2360 人次。

②九十四學年度開設學分班 180 班，共計有 5145 人次。

③九十五學年度開設學分班 218 班，共計有 6432 人次。

④九十六學年度開設學分班 150 班，共計有 5171 人次。

本校位於中部雲林地區，推廣教育逐年成長，有此成果，是不斷努力開拓而來，未來仍將更積極努力拓展。

三、本（98）年度發展重點

（一）資本門

配合本校中長程計畫，資本門之規劃重點特色為強化學生實習，輔導學生考取證照；建立資訊環境，提升學生資訊技能，並創造學生自我學習環境；落實理論與實務結合，推動建教合作，加強產學合作。專業教室設備規劃均須符合學生實習、證照推動、產學合作、實務教學等強化技職教育特色為原則。各系所規劃之重點如下：

經費使用單位	本年度發展重點特色
金融系	<ol style="list-style-type: none"> 1.朝金融業的金控模式規劃本位課程(金融服務專業能力) 2.以證照課程配合金融業的需求(金融證照就業能力) 3.經由實習制度充實金融實務技能(金融實務學習能力) 4.透過金融資訊系統訓練金融分析技能(金融資訊應用能力)
會計系	<p>強化系科辦學績效指標並增添/更新系所特色之教學儀器設備：為提升學生職場實務操作能力，相關課程配合會計資訊管理系統教學，為會計系課程設計之重點特色。因此，逐年改善與提升會計事務實驗教室儀器設備，為本系中長程發展重點項目。98 年度之整體發展經費資本門設備規劃需求申請將以更新及升級會計相關軟體為主。</p>
資訊管理系	<ol style="list-style-type: none"> 1.就「96-98 學年度中長程校務發展計畫--資訊管理系」計畫內容：本系發展的三個目標中的第一個目標為：發展「受業界肯定、令學生滿意」的資管系教師團隊及學習環境。第二個目標為建立做中學的體驗式學習，使學生有實務技能，第三個目標為以「顧客成功」為最高目標，進行強化核心能力與就業力。 2.本系發展的重點特色有二：「1.非營利組織的資訊服務」、「區域產業資訊整合 e 化」。 3.配合 96 學年度系科本位課程(修正案)之訂定，本系發展重點為培育資訊管理專業人才、網路管理與應用專業人才、及地方產業 e 化整合專業人才。
企業管理系	<ol style="list-style-type: none"> 1.輔導學生考取專業證照。 2.提昇老師及研究生論文質量。 3.落實「做中學、學中做」的體驗式教學特色，增進學生使用 E-化之能力。
行銷管理系	<ol style="list-style-type: none"> 1.配合行銷國際化的需求與發展，培養具國際觀的行銷人才。 2.透過各種教學活動的設計，引導學生從活動中學習專業能力。 3.舉辦各項業界參觀、實務演講活動，期能與課程理論相結

	<p>合。</p> <p>4.配合地區工商業的發展，致力於地方產業行銷相關的產學合作。</p> <p>5.透過就業學程與產業界建立合作模式，增加學生實務學習的機會。</p>
視覺傳達設計系	<p>1.營造以「做中學」之教學環境，充實實務技能之教學內容。</p> <p>2.強化數位科技課程之訓練，培養數位媒體整合運用之設計人才。</p> <p>3.培訓學生具多元整合設計能力之專業素養，為日後台灣產業奠定基礎。</p> <p>4.加強推動本系，成為未來中部傳統與地方產業需求的文化創意設計中心。</p>
公關事務設計系	<p>公關事務設計系主要是幫助學生準備在各種不同領域的公關職場就業。並協助學生以設計理念為基礎，發展出公關事務決策、策略管理、以及邏輯思考之能力。這些專業知識，以及設計技術上的學習，並幫助學生增加對公司企業、政府單位和非營利組織之內外部之公關事務與活動之整合企劃、設計及溝通能力。</p>
商品設計系	<p>依據 96-98 學年中長程校務發展計畫，為培育出一流的商品設計人才，也將是本系未來系務發展的重點，因此 96-98 學年中長程發展計畫將著重如何建立穩定系務基礎、建立優良傳統，以期未來之系務發展可真正做到百年樹人的目標。在 96-98 學年中長程校務發展計畫中，彙整學校與設計學群之發展願景，擬定以下五大發展目標。詳細系上設備規劃特色，依據五大發展目標方案二：規劃成立快速成型工作室，讓學生可以實際感受到設計理念落實的成就感，並可開放產學合作之服務，加強與企業的合作關係，並配合系上快速設計程序系統之規劃，包含電腦繪圖設備、RP 設備、逆向式工程設備，增加學生設計實務之練習，完整之設備規劃與業界專業設計公司之設備規劃相仿，讓學生畢業即具有專業能力就業。</p>
環境資源管理系 (所)	<p>配合環管系(所)本位課程規劃內容及實施時程完備「綠色生產與管理專業教室」、「環境變遷模擬專業教室」、「環境品質分析實驗室」、「環境資源教學研究中心」之設備，以符教學研究及實務操作學習之需求，並改善教育部系科評鑑之建議事項。</p>
生物技術系	<p>綠色生技產業之體驗式學習情境建置與實踐</p> <p>以強化生技系學生基本實驗分析及輔導學生考取相關證照</p>

	外，並通過 TAF-CNLA 實驗室驗證，以服務社區，提供雲嘉南地區的農民及廠商產品之檢驗及研發等服務，並擴大學生就業市場
電子商務系	符合本系 96-98 中長程計畫，目標一：強化專業技能訓練提升技職教育教學特色；策略：奠定並穩固專業技術能力協助學生通過技能檢定證照、專業技術課程訓練，提供學生實驗 / 實習設備，提供學生專業技(藝)能競賽使用。 符合本系 96-98 中長程計畫，目標二：提升整體造型專業技術能力與表現技術，策略：展現與推廣專業技術能力完備本系專業教室教學資訊系統建立。
觀光與餐飲旅館系	本年度發展重點乃配合新修定「96-98 學年度中長程發展計畫」之發展重點：本系歸屬生活應用相關學群，觀光休閒、餐飲與旅館分別由系名呈現三大主題專長，以三明治教學為特色，基本上即強調「做中學及學中做」的實務操作，故如何營造及加強各種做中學與學中做的專業教學，為本系科最重要的目標。
幼兒保育系	各類計畫:善用本系專業師資及各類軟硬體資源，爭取進行教育部、本地教育局、社會局各類計畫案；並結合本地幼保及社福機構，推動雲林地區各類幼保、家庭教育、弱勢家庭教育之志工服務計畫，以強化幼保系理論結合實務之內涵。 建教合作:提昇本系承接幼兒園課程設計、園所輔導、與各類教育、幼教、醫療、社福機構合作之機會，以拓展並顯現本系產業服務能量。 技術考照：專業技術設備全年開放學生使用，本系專業教師將輔導學生，以提昇考取幼保教育相關國家及民間証照。
美容造型設計系	國家計畫:運用專業技術設備與空間，舉辦工業局、技服處與教育部計畫，往上發展，往下扎根，強化技職教育一貫化的訓練與技術分享。 建教合作:承接形象設計、保健產品分析、肢體訓練課程、專業技術訓練課程、校外創意織品服飾秀展，加強產官學合作，維繫與流行產業公司企業技術交流，拓展並顯現本系產業服務能量。 技術考照：專業技術設備全年開放學生使用，專業技術教師負責培訓學生，輔導考照。 校外競賽：競賽選手訓練對外競賽，拓展本校知名度。
應用外語系	為加強學生外語之聽說讀寫，以及口譯之能力，擴充應有設備。

通識教育中心	<p>本中心所執行之基本業務之緣由乃是「九十七年度教育部補助技專校院提升學生外語能力計畫」之「九十七年度環球情境式英語學習體驗計畫 Situational English Learning Experiencing Program at Transworld Institute of Technology」為基礎，依據本教學實驗計畫之成效為基礎，於九十八年度即將繼之進行「九十八年度教育部補助技專校院提升學生外語能力計畫」之「環球情境式英語學習及檢測計畫 Situational English Learning and Assessment Program at Transworld Institute of Technology」提升外語計畫中結合情境英語教學實驗以及透過此教學實驗輔導學生參加英語能力檢定考試。本中心所執行業務之核心目標在於使英語教學之教材賦予情境之學習以及於學生準備英文檢定考試過程當中能將原本視為枯燥乏味的外語語料能使之活潑生動化，藉由語言情境的投入使得語言習得的過程中更有深刻的語言學習經驗。</p> <p>「語言學習中心」發展規劃</p> <p>(一) 以提升學生外語能力為目標: 本中心執行教育部提升技專校院學生外語能力專案，配合國家發展重點計畫，提升學生外語能力以推動技專校院教學國際化。並依現有條件及資源輔導本校台籍學生、國際學生及教職員工學習多國語言，並增進其語言學習興趣；規劃專業語言能力課程、教學環境與競賽活動，以提高全校學生及教職員工之國際競爭力。</p> <p>(二) 以教育部規劃之輔導計畫為執行發展方向:</p> <ul style="list-style-type: none"> -外語檢測學習課程。 -補救教學計畫。 -推動外語教學改進方案及教學實驗計畫。 -辦理全外語營計畫。 -引進外籍師資及配套計畫。 -外籍生英語授課學程開設及配套計畫。
學務處課指組	<ol style="list-style-type: none"> 1.鼓勵同學創意思考，提倡創意的學生課外活動。 2.輔導各服務性社團走出校園，接觸社區服務社群及進行帶動中小學等社會關懷行動。 3.深入校園周遭社區，由近而遠，由淺而深，與社區民眾互生互榮。
圖書館	<p>增加館藏深度與廣度</p> <p>提高閱覽率</p> <p>建立館藏特色</p>
總務處	<p>依據學校 2007-2012 發展願景、核心價值及目標，未來校園整體規劃將致力於空間分區調配，有效利用空間資源，建立國際化特色校園，營造友善校園環境，柔和校園基礎建設，提供師生舒適、人文及休閒的生活學習環境。配合教育部大學發展政策，強調低污染、省能源、無災害，建立完善的環</p>

	<p>境安全衛生管理制度，落實校園環境安全衛生管理，達到校園永續發展之目標，故依據此一目標規劃環保節能暨安全衛生硬體設施，分述如下：</p> <ol style="list-style-type: none"> 1.營造友善校園環境，擬加強住宿生活動安全及師生行的安全，規劃「校園安全」設施，以降低校園安全事故發生。 2.建立完善的環境安全衛生管理制度，擬從實(試)作業場所著手，有鑒於教學、研究技術之提升，從事危險性、有害性作業亦隨之增加，故妥善規劃「實習實驗設備」必要之需，以提供師生安全之教學環境。 3.提供師生舒適生活環境，落實環境教育，規劃「環保廢棄物處理」設施，讓學生共同參與校園維護，營造舒適、友善的校園環境品質。
--	---

(二) 經常門

從 97 年度本校執行成果來看，助理教授以上師資達到 48.04%，比原預估值幾乎相符合，足見本校積極改善師資結構的企圖心。配合本校中長程校務發展計畫，98 年度主要發展重點特色在調整師資結構，如 98 年度師資結構表之預估值，並提升研究風氣。因此本年度除延攬優秀助理教授以上師資之外，並鼓勵本校教師進修返校服務，且鼓勵教師自我提升，提出研究案與著作。請學術單位舉辦有關商管、應用科技、設計與生活應用方面的研習活動與研討會，鼓勵教師參加校外與自身教學研究相關領域之研討會或研習活動。同時延續 97 年度的精神，鼓勵教師發揮所長編纂教材、製作教具與改進教學。於提升本校行政人員素質方面，98 年度的重點在於鼓勵行政同仁取得工作職場上所需的證照，以及參與與工作相關之研習活動。98 年度學輔工作之重點以營造溫馨友善之校園環境，增進學生對於當代品德之核心價值及其行為準則具有思辨、選擇與反省，進而認同、欣賞與實踐之能力。加強學生對社區關懷與互動，促進學生熱愛鄉土、關懷社區，及充實學務與輔導工作人力與經費，冀望能更落實學輔工作之推展，以達到學輔工作之願景為目的，因此 98 年度重點發展經費預計估獎補助款經常門中之 3%。

貳、支用計畫與學校整體發展規劃之關聯

表-7 資本門支用項目與學校整體發展規劃關聯性

經費使用單位	內容(項目)	與學校整體發展關聯性
金融系	金融資訊化中心教學設備	<ol style="list-style-type: none"> 1.增加金融系專業教室設備，以供本校教職員生之使用與相關服務，並提供社區推廣教育之用。 2.強化學生電腦資訊教育能力，增加實務模擬技巧，有效增加就業能力。
會計系	<ol style="list-style-type: none"> 1.會計事務實驗室設備 2.會計教學設備 	<ol style="list-style-type: none"> 1.辦學理念與特色：配合國家經建發展調整課程設計、推動產學合作、提昇技職教育品質與發展技職教育特色。注重實務課程並搭配相關圖儀設備與活動，提升學生專業技能。 2.學校整體規劃原則：提昇教學品質、協助學生參加各項技能檢定、逐年充實教學設施。 3.系所發展方向：加入會計資訊與稅務申報等實務課程、逐年擴充「會計事務實驗教室」之軟、硬體設備。 4.課程發展規劃：強調理論與實務並重、課程規劃注重銜接性與一致性並以就業市場需求為導向、配合專業課程強化教學設備、提升學生取得證照能力。
資訊管理系	<ol style="list-style-type: none"> 1.資訊安全實驗室 2.地方產業微型e化實驗室 3.商業智慧實驗室 	<p>本次的資本門支用項目與學校整體發展關聯性，主要建構於「目標一：營造「做中學、學中做」的專業學習環境」以及「目標三：推動創業教育及</p>

		<p>創意活動」。其中，三間實驗室的目的都在於讓課程有實際模擬的情境，包括資安攻防環境建立與微型企業 e 化的建置。同時，地方產業微型 e 化實驗室則進一步提供學生未來創業發想的孕育情境。</p>
<p>企業管理系 中企所</p>	<p>1.環球企管學生公司教室設備 2.中小企業創意與行銷實驗室設備 3.中小企業現場模擬實驗室教學設備 4.專題研討暨教學資源室教學設備</p>	<p>1.創造本系以學生取得證照為主的教學理念，發揮證照+實習+畢業證書三合一的技職院校辦學特色。 2.舉辦研討會，鼓勵師生踴躍投稿、著作發表； 3.加強產學合作及建教合作經營個案之研究分析，提昇師生研究能力。 4.配合本校「做中學、學中做」的體驗式教學特色，結合創業實踐、廣告與促銷、顧客關係管理等課程，讓學生實際體驗行銷相關業務與顧客服務態度。 5.落實「做中學、學中做」的體驗式教學特色，增進學生使用 E-化之能力及經營銷售管理之實際操作與演練。 6.鼓勵學生創作，增進學生合作學習、專題研究、成果分享及觀摩，本設備得以提供學生資料掃描及專題報告的製作與產出品質。</p>
<p>行銷管理系</p>	<p>行銷模擬實驗室設備</p>	<p>1.與學校發展願景、核心價值與目標之關聯。配合專業課程之教學所需，建立更符合教學使用之設備，營造「做中學，學中做」的學習環境及培養學生良好的終身學習態度與技能。</p>

		2.與本校提升教學品質及教學實務化之整體發展方向吻合
視覺傳達設計系	1.數位影片剪輯工作室設備 2.包裝設計工作室設備	1.營造「做中學」的專業學習環境，培養學生具備專業技能的就業能力。 2.更新視傳系數位媒體相關課程之教學設備，並提升本校教學品質及教學實務化之整體發展方向吻合。 3.學群資源共享化，建立包裝實務平台，發揮設備之最大效益。 4.強化視傳系立體設計學程之包裝設計教學設備，並提升本校教學品質及教學實務化之整體發展方向吻合。
公關事務設計系	公關與品牌形象塑造教室設備	針對組織形象塑造與品牌行銷設計的進階課程，提供學生專業訓練。學生在模擬的公關活動專案中，必須展現溝通、設計及整合的能力。並能與現今公關業界所使用的設備與產業接軌，提升學生公關設計實務之能力。
商品設計系	3D 電腦輔助商品設計室設備	目前設計界對於電腦輔助設計的依賴與日俱增，而本系之發展策略亦著重在學生電腦輔助設計與表現技法的培養，因此電腦輔助設計相關設備也就顯得更重要，同時配合設計學群之整體發展，強化3D建模之專業設備及模型輸出，建立本校與他校不同的特色，藉以吸引更多優秀之設計學子前來就讀。

<p>環境資源管理系 (所)</p>	<p>1.環境品質分析實驗室設備 2.環境變遷模擬專業教室設備 3.綠色生產與管理專業教室設備 4.環境資源教學研究中心設備</p>	<p>1.建立「體驗式」學習型學校、發展「創業教育」、推動「文化創意」活動。希望同學能學有所長，流通各系資源，強化謀職與創業能力，達成本校的教學目標。</p> <p>2.學生親身體驗為前題規劃軟體設備。</p> <p>3.培養學生對環境議題關懷與判斷、提昇環境訊息處理的背景知識能力及培養學生就業之基本能力，使學生具備從事環境品質分析評估及環境管理系統建立之能力。</p>
<p>生物技術系</p>	<p>生物技術系專業教室教學設備</p>	<p>1.營造「做中學，學中做」的專業學習環境建置設備及空間充足的實驗室，鼓勵師生透過執行產學合作計畫或學生專題製作，延伸更多實務性研究機會，發揮「做中學、學中做」之精神，提升自我專業領域及實務性研究之能力。</p> <p>2.達成改制「環球科技大學」之目標因應改制評鑑缺失，強化基礎實驗課程及實驗室空間，提供學生更多實習實做之機會。</p>
<p>電子商務系</p>	<p>電子商務中心設備</p>	<p>配合 98 年學校重點特色計畫(第三期)支援就業學程計畫，發揮本校「做中學」的教學理念，落實理論與實務結合的教學目標</p>
<p>觀光與餐飲旅館系</p>	<p>1.觀光餐旅主題研究中心設備 2.烘焙廚房專業教室設備</p>	<p>符合本系 96-98 中長程計畫，目標一： 建立兼具理論與實務特色的系科發展中的二項策略： 策略 1.：</p>

		<p>建構觀光與餐飲旅館三大主題之多元選擇發展模組特色。</p> <p>策略 2.:</p> <p>強化以「做中學」之三明治教學特色。</p> <p>目標二:</p> <p>建構以「做中學」的觀餐情境教學課程，策略：規劃「做中學」的觀餐情境教學課程。</p> <p>上述目標與策略皆以協助學生專業技術課程訓練與學習、技能檢定證照的訓練與考照率、提供學生實習教室與設備的使用、提供學生專業技(藝)能競賽使用。</p>
幼兒保育系	兒童多元創意教室設備	<ol style="list-style-type: none"> 1. 培育創意人才。 2. 強化學生多元專業能力,增加學生未來競爭力增加研究及產學合作之機會。
美容造型設計系	<ol style="list-style-type: none"> 1. 流行材料應用專業教室設備 2. 美容暨美體專業訓練教室設備 3. 時尚造型專業訓練教室設備 4. 專業競賽選手訓練教室設備 	<ol style="list-style-type: none"> 1. 增設專業技術教室，可使用於一般課程與專業技術課程，增加空間利用性與使用率。 2. 增設專業教學設備，強化技術本位與學習效果。可使用增強學生考照輔導。
應用外語系	外語多媒體教學教室設備	<p>建置國際化的特色校園為本校 2007~2012 之重點發展目標之一，建議將本計畫列為優先計畫。</p>
通識教育中心	<ol style="list-style-type: none"> 1. 語言自學檢測教室設備 2. 語言學習中心研討室設備 3. 語言教學輔導教室設備 	<p>技職體系學生英文普遍低落，因此本中心以培育提升本校學生外語能力、取得英文檢定證照並具備國際觀為主要目標。以期能符合本校因應我國加入世界貿易組織（WTO）的競爭而規劃之調整與轉型之中程計畫。提昇學生外語能</p>

		<p>力實屬刻不容緩，故擬籌設「語言學習中心」，擬規劃建構 Transworld- WE Campus (West meets East Campus) 環球多語文化學園，呈現多國語言及文化色彩之教學情境校園，進而推動校園國際化，呈現「環球國際村」之面貌。本校發展目標之一為配合政策推展證照制度，提高師生證照持有率、強化實務能力，故擬推動外語檢定之語言訓練課程，進一步強化學生語言及溝通能力。</p>
學務處課指組	學生事務與輔導相關設備	<p>學生社團健全發展，將可促進學生對學校之向心力，對學校各項活動之參與率亦能提高，校務發展將可獲事半功倍之效。</p>
圖書館	<ol style="list-style-type: none"> 1.教學儀器設備 2.軟體教學儀器 	<p>為完成改名為環球科技大學的使命，圖書館提供展演空間、多媒體視聽中心空間、教學會議室、研討室之視聽設備提供學群多用途空間提供學生終身學習之機會，以營造「做中學，學中做」的學習環境。</p> <ol style="list-style-type: none"> 1.圖書：除了達成改名科大的基本館藏量 15 萬冊；並逐年提高館藏量以達 98 學年度總館藏 20 萬冊之中長程目標。 2.期刊：各系平均專業期刊 22 種之需求，及塑造以「學生學習」的校園。 3.多元館藏：包含中/外文資料庫、影音光碟及電子書。

<p style="text-align: center;">總務處</p>	<ol style="list-style-type: none"> 1.實習實驗設備 2.校園安全設備 3.環保廢棄物設施 	<p>依據學校發展願景、核心價值及學校整體規劃原則發展目標四--訂定永續校園政策，落實環境安全衛生管理，達到校園永續發展為目的規劃設備需求：</p> <ol style="list-style-type: none"> 1.隨著教學、研究技術之提升，從事危險性、有害性作業亦隨之加增，故持續擴充安全防護設備，以防範實(試)驗場所災害之發生。 2.著重學生住宿環境安全及師生行的安全，擴充錄影設施及機車管制設施，維護師生校園活動安全。 3.透過環保志工服務，推行環保運動，結合環保廢棄物處理設備，提升校園環境品質。
--	---	---

表-8 經常門支用項目與學校整體發展規劃關聯性

支用項目	關聯性說明
<p>一、改善教學與師資結構(占經常門總經費30%以上)</p>	<p>98 年度本項經費預計佔獎補款經常門中之 50%(不含自籌款金額)，因此可支用於本項經費獎助自然增加。就本項經費之運用而言，以研究所佔比重最大，其次是著作與進修。其中的理由是，依照本校中長程發展之規劃，調整師資結構是一重點目標，而自 96 年度起本校助理教授以上師資比例達到改名科技大學之規定，因此於改善師資結構同時需加強本校之研究著作能量的發揮，是故本年度此項經費以研究與著作所佔比例較高。接著因為本校現有師資中講師所佔比例仍五成二成左右，顯然調整師資結構仍有努力的空間，因此計劃用於教師進修所佔的比例排第三位，並配合升等送審之編列，以鼓勵教師升等。對於編纂教材、教具製作與改進教學本年度亦有所提升，預期達到鼓勵教師用心於改善教學之目的。</p>
<p>二、行政人員相關業務研習及進修(占經常門經費5%以內【不含自籌款金額】)</p>	<p>行政效率的提升是本校行政單位不斷自我要求之目標。配合本校未來發展，新聘之行政同仁，以大學以上學歷為主，至 97 年度止本校職員同仁八成以上具有大學(含以上)學歷。因此 98 年度獎助的重點調整為提升技能方面，其次是鼓勵參與與業務需要之研習，最後是進修。</p>
<p>三、學生事務與輔導相關經費(占經常門經費2%以上【不含自籌款金額】)</p>	<p>98 年度本項經費預計佔獎補助款經常門中之 3%較往年比例為高。主軸為營造溫馨友善之校園環境，增進學生對於當代品德之核心價值及其行為準則具有思辨、選擇與反省，進而認同、欣賞與實踐之能力。加強學生對社區關懷與互動，促進學生熱愛鄉土、關懷社區，及充實學務與輔導工作人力與經費，冀望能更落實學輔工作之推展。</p>
<p>四、改善教學之相關物品(單價一萬元以下之非消耗品)</p>	<p>結合對應資本門項目，為各系 98 年度需求項目，提供教學、實作或研究所需。</p>
<p>五、其他(如補助現有教師薪資等)</p>	<p>98 年度本項經費預計佔獎補款經常門中之 45%(不含自籌款金額)較往年下降。本支用項目主要用於補助新聘任助理教授以上師資，及現有助理教授以上之薪資，期能達到逐年改善師資結構與提升研究風氣之目的。</p>

參、經費支用原則

一、經費分配原則與程序

依「九十七年度教育部獎補助私立技專校院整體發展經費核配申請原則及注意事項」規定：本獎補助整體發展經費之分配（不含自籌款）應區分為資本門及經常門，各佔總預算（不含計畫型獎助）60% 及 40%。本項獎補助經費，不得支用於興建校舍工程建築（亦不得支用於興建建築貸款利息補助）；惟因重大天然災害及不可抗力因素所致需修繕之校舍工程，須於支用計畫中敘明理由並報部核准後，得於資本門經費 50%內勻支，未經報核不得支用。

資本門獎補助經費應優先支用於教學儀器設備，各所系科中心之教學及研究等設備至少占資本門經費 60%；圖書館自動化及圖書期刊、教學媒體等設備應達 10%，學生事務與輔導相關設備應達 2%；配合環保教育需求，各校購置上開教學儀器設備後，宜加強辦理全面採用省水器材、實習實驗、校園安全設備與環保廢棄物處理、無障礙空間設施。經常門獎補助經費以改善教學及師資結構為主；應優先保留經常門經費 30%以上供教師編纂教材、製作教具、改進教學、研究、研習、進修、著作、升等送審之用途。另在本獎補助經常門經費 5%以內支用行政人員相關業務研習及進修活動，並經行政會議通過。另得本獎補助經常門經費提撥百分之二以上作為學生事務與輔導相關工作，其中至多四分之一可用於部分外聘社團指導教師之鐘點費，其餘經常門經費支用則比照本部獎補助私立大專校院學生事務與輔導工作經費及學校配合款實施要點辦理。

本校為明確運用教育部獎補助整體發展經費，建立合理分配原則及稽核機制，並符合本校運用經費發展特色之需要，特訂定「環球技術學院教育部獎補助整體發展經費規劃及運用辦法」(附件二)、「環球技術學院獎助改善師資經費運用辦法」(附件三)、「環球技術學院獎助行政人員進修研習經費運用辦法」(附件四)及「環球技術學院經費稽核委員會設置辦法」(附件五)，並考量配合學校改名科技大學需要，連續於 93-96 四年將自籌款比例逐年提高為 22%，97、98 年度因學校整體性考量與規劃，且已連續多年 20%以上之自籌款配合，初步已滿足各系之基本需求。故下修至 15%，本校今年自籌款比例仍保持 15%，仍高於教育部規定 10%之比例，以期有效落實中長程校務推展目標，冀期逐年協助各系(所)有效提昇教學設備及品質。另為使經費使用分配比例、項目及程序，確實符合教育部各年度之使用規定與原則，亦依「九十八年度教育部獎補助私立技專校院整體發展經費核配申請原則及注意事項規定」，成立本校整體發展經費專責小組審議本項經費編列、支用計畫及其變更。以下即針對本年度本校獎補助款各項經費分配原則與程序說明如後：

(一) 資本門經費分配原則與程序

資本門經費之申請，係由各單位依其中長程校務發展計畫目標及實施內容，規劃並編列整體發展經費資本門需求優先序與規格說明書，再經系(所)務會議討論通過後，送請學群會議討論，以期發揮學群資源整合及營造共同發展特色之目標。

學群討論結果交由全校初審小組進行全校性資本門需求初審，初審小組依前述審查作業原則，就各需求單位之規劃進行初步審查(附件六)。初審完成後，則召開整體發展經費專責小組會議，審核並經充份討論確認各項經費之規劃額度與排定執行優先序，並依據會議決議完成支用計畫書，報陳教育部核備。

本校為審慎妥善規劃教育部獎補助整體發展經費之運用，歷經多次會議討論，概述如下：

1. 於 93.11.09 修正通過「環球技術學院教育部獎補助整體發展經費規劃及運用辦法」(附件二)，其中規定：資本門經費分配應依本校發展需要之重點，針對各教學單位規模及績效、圖書期刊及教學媒體及全校統籌設施等需要編列，資本門分配之項目及比例訂定原則如下：

- I. 教學儀器設備經費：65%~75%。
- II. 圖書期刊及教學媒體經費：15%~20%。
- III. 學生訓輔及學生社團器材經費：1.5%~2%。
- IV. 全校統籌設備經費：5%~15%。

2. 另於 96.10.30 修正通過「環球技術學院整體發展經費儀器設備經費分配原則」如下：

- 為延續教育部獎補助整體發展經費分配之精神，同時兼顧系所教學單位之教學需要及重點特色之發展，有效運用儀器設備經費獎補助款，特訂定本原則。
- 教學儀器設備經費(100%)：
本原則所稱教學儀器設備經費為當年度教育部獎補助款與本校配合款總額之教學儀器設備分配金額，本經費分配至各系區分為基本補助額及獎助額。

(一) 基本補助額 (占教學儀器設備經費 40%)

以教學儀器設備經費之 40%再區分為各系基本補助額及學生人數基本補助額兩項進行分配，分配如下：

1. 各系基本補助額 (占教學儀器設備經費 15%)

每系分配額=教學儀器設備經費×15%/全校當年度系所(科)總數目

2. 學生人數基本補助額（占教學儀器設備經費 25%）（學生人數計算依教育部獎補助整體發展經費核配及申請要點）

每系分配額=各系學生總人數/全校當年度學生總人數(含三部)×教學儀器設備經費×25%

(二) 獎助額（占教學儀器設備經費 60%）：

以教學儀器設備經費之 60%再區分為發展特色規劃、儀器設備效益評估及系科辦學績效指標三項為進行分配，分配如下：

1. 發展特色規劃獎助額（占教學儀器設備經費 60%）

(1) 依各系科教學、研究特色規劃之計畫書（占教學儀器設備經費 25%），如附表一。

(2) 儀器設備效益評估（占教學儀器設備經費 15%），如附表二。

(3) 系科辦學績效指標（占教學儀器設備經費 20%）。

①最新年度正式評鑑成績（10%）（計算依教育部獎補助整體發展經費核配及申請要點）。

②最新完整學年度系科辦學績效評量結果（10%）（計算依系科辦學績效辦法評量）。

(4)若有新設系科則有上述三項平均調撥 10%專案補助發展特色，以三年為限。

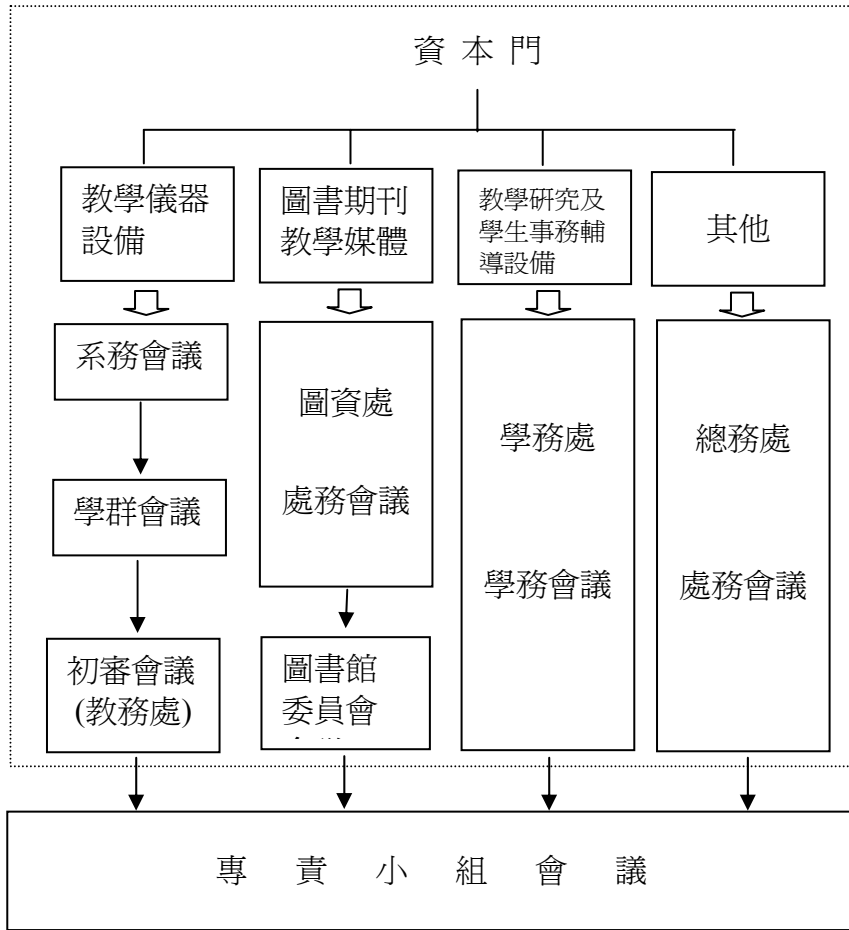
2. 各系發展特色規劃獎助提送初審會議審議並分配。

3. 各系規劃教學儀器設備，若有不符合教育部及學校相關規定與特色發展，則該經費可由專責小組統籌分配至其他各系。

- 本分配原則經教育部獎補助整體發展經費專責小組會議討論通過，陳請校長核定後實施，修正時亦同。

以上訂定之各項經費比例，仍須視每年度本校重點特色之發展方向，責由專責小組會議再行討論確定之。

3.於「教育部補助私立技專院校整體發展經費校內作業協調會議」(附件七)，規劃本項經費規劃使用作業原則及業務權責。資本門規劃及審查作業依各細項分工規範訂定流程如下：



資本門執行：需求單位→總務處→研發處→會計室→校長室

4. 97.09.30「環球技術學院九十七度教育部獎補助整體發展經費專責小組第三次會議」(附件八)，討論通過下列事項：

(1) 依「環球技術學院教育部獎補助整體發展經費規劃及運用辦法」，資本門經費分配之項目及比例規劃「教學儀器設備經費」、「圖書期刊及教學媒體經費」、「學生訓輔及學生社團器材經費」及「全校統籌設備經費」經費。

為有效落實經費使用目標，除前述預算分配比例原則外，並依優先審核及經費分配作業原則辦理，原則如後：

- A. 配合中長程校務發展計畫
- B. 評鑑缺失改進事項

C. 強化系科辦學績效指標並建立系所特色之教學儀器設備

D. 教師建議並經系務會議通過，急需之教學儀器設備

E. 提供學群整合性共同使用之教學儀器設備

F. 其他

(2) 審酌 97 年度核配整體發展經費水準，並考量 97 年度各項績效指標之消長，經費規劃額度以 2,818 萬元進行規劃，並排定優先序，俟 98 年度經費額度確定後，依優先序執行各項經費。

(3) 為持續充實教學儀器設備，自籌款之資本門使用占比為 70%，另 30% 經費用於改善教學與師資結構之經常門。

(4) 教育部及本校自籌款規劃預估經費及比例如下：

	教育部	配合款	合計
資本門	60% 16,909,800 元	70% 2,959,215 元	19,869,015 元
經常門	40% 11,273,200 元	30% 1,268,235 元	12,541,435 元
合計	28,183,000 元	4,227,450 元	32,410,450 元

(5) 資本門經費比例

項目	比例
教學儀器設備經費（至少占資本門經費 60% 以上）	73% 14,504,381 元
圖書期刊及教學媒體經費（應達資本門經費 10%）	20% 3,973,803 元
學生訓輔及學生社團器材經費（應達資本門經費 2%）	2% 397,380 元
其它	5% 993,451 元

5. 各單位依據上述原則及經費額度進行需求規劃，並經系務會議或相關需求單位之會議討論。本校為有效運用整體發展經費，並利於校內審查，各單位研擬資本門需求規劃書中，皆已包含下列項目：

(1) 具體說明規劃項目與設備符合上述原則之情形。

(2) 資本門之需求項目與學校或學群整體發展之關聯性。

(3) 支援系所課程關聯性：包括支援需求系所開設課程或提供學群整合性共同使用之課程名稱、授課學期、每週使用時數。

(4) 預期成效：

a. 協助學生通過技能檢定證照。

b. 協助學生通過專業檢定考試。

c. 提供學生實驗 / 實習設備。

- d. 提供學生專業技(藝)能競賽使用。
 - e. 對產學合作之應用
 - f. 其他(如：提供學生專題使用)。
- (5) 基本資料說明：需說明班級數及學生人數概況、現有教室概況(含一般教室及專業教室)及擬新增專業教室要件(含水源、電源、高架地板等)。
- (6) 空間及水電需求說明
- (7) 需用電設備之採購項目及數量
6. 學群初審會議：各系所提出教學儀器設備需求，共計 30 項，先經學群會議審查，排定學群內優先序後，送學校初審小組由教務長及各學群召集人進行全校性初審。
7. 全校性初審會議(附件六)：全校性初審由學校初審小組進行，審查原則如下：
- (1) 教學儀器設備經費為當年度教育部獎補助款與本校配合款總額之教學儀器設備分配金額，本經費分配至各系區分為基本補助額及獎助額。
 - (2) 教學儀器設備經費部分詳訂基本補助額 40% 及獎助額 60%，基本補助額之 40% 再區分為各系基本補助額 (15%) 及學生人數基本補助額 (25%) 兩項進行分配。另獎助額之 60% 再區分為發展特色規劃 (25%)、儀器設備效益評估 (15%) 及系科辦學績效指標 (20%) 三項為進行分配。
- 經學校初審小組審查後，排定 30 項教學儀器設備之優先序，其排序原則如下：
- (1) 學群間排序：學群間排序：依應用科技、生活應用、商管、設計學群順序，輪續各輪首位排序。
 - (2) 學群內排序：依學群建議之優先序。
- 例：第一輪先取各學群第一順位後依應用科技、生活應用、商管、設計學群排序；第二輪取各學群第二順位，依生活應用、商管、設計、應用科技學群排序；其餘依此類推。
- 依規劃額度上限核配，初審小組完成全校性教學儀器設備審查及排定優先序後，送專責小組審議，經充份討論後確定之。
8. 97.11.19「環球技術學院九十七年度教育部獎補助整體發展經費專責第四次會議」(附件九)：本校九十七年度第四次專責小組會議討論決議，九十八年

度之規劃係以教育部獎補助款 28,183,000 元，本校自籌款 15%，(4,227,450) 元，為配合學校改名科技大學需要，提升各項教學績效指標，總計 32,410,450 元，為計算基準。實際執行金額，則依教育部核配獎補助款調整各項總金額，並依序執行至各項總經費為止。若無法執行到之項目，則停止執行採購。各項經費若有結餘或變更，依規定辦理相關作業程序。資本門之圖書館自動化、圖書期刊、教學媒體及其他(省水器材、實驗實習、校園安全設備及環保廢棄物設施)，若執行有結餘，則流用至資本門儀器設備項執行。

表-9 98 年度整體發展經費使用規劃

	教育部	配合款	合計
資本門	60% 16,909,800 元	70% 2,959,215 元	19,869,015 元
經常門	40% 11,273,200 元	30% 1,268,235 元	12,541,435 元
合計	28,183,000 元	4,227,450 元	32,410,450 元

表-10 資本門經費(含本校自籌款)各項目分配金額及比例

項 目	內 容 說 明	金額 (元)	佔資本門比 例	備註
一、各所系科中心之教學及研究設備	* 各系科及研究中心教學儀器設備等	13,028,577	70.83%	原教學研究設備經費為 \$14,504,381 元，因資本門各系規劃單價一萬元以下之設備，由資本門自籌款調整 \$1,475,804 至經常門自籌款支應。
二、圖書館自動化及圖書期刊、教學媒體	* 圖書館自動化相關設備 (685,481 元；3.73%) * 圖書期刊、軟體 (3,288,322 元；17.88%)	3,973,803	21.61%	

三、教學研究及學生事務與輔導相關設備	* 社團活動等相關設備	397,380	2.16%	
四、其他	* 校園安全(294,500 元) * 實驗實習設備(310,000 元) * 環保廢棄物處理設備(438,000 元)	993,451	5.40%	
合 計		18,393,211	100%	

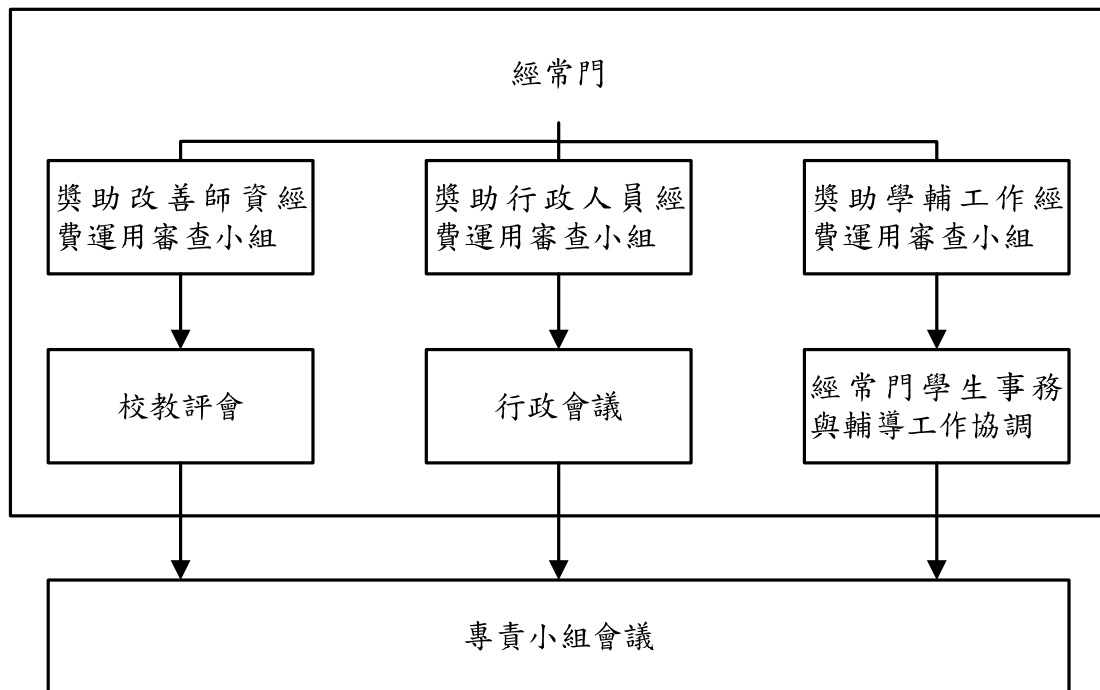
98 年度獎補助款之規劃與分配，係由各需求單位依中長程發展計畫、建立系科特色及強化評鑑指標提出需求，經初審後，送交專責小組討論，審核經費之分配，使獎補助款之運用皆能符合本校中長期發展計畫：

- (1) 充實教學設備，強化學生專業實作能力及發展系科指標特色，如：「金融資訊化中心教學設備」、「3D 電腦輔助商品設計教室設備」、「環境品質分析實驗室設備」、「觀光餐飲主題研究中心設備」、「包裝設計工作室設備」、「生物技術系專業教室教學設備」、「流行材料應用專業教室設備」...等等。本項經費佔資本門之 73%(不含自籌款金額)，高於 60%之基本規定比例，期望加強建立各系專業特色。
- (2) 擴充並提昇圖書、期刊、資料庫之質與量，支援師生教學、研究與學習需求。圖書館自動化及圖書期刊、教學媒體等之經費佔資本門之 20%，高於 10%之基本規定比例。
- (3) 獎勵教師編纂教材、製作教具、改進教學、研究、研習、進修、著作、升等送審，以改善教學及師資結構。本項經費佔經常門之 50%(不含自籌款金額)，高於 30%(不含自籌款金額)之基本規定比例。

(二) 經常門經費分配原則與程序

經常門經費之申請，係由各系教師依本校中長程校務發展計畫目標及實施內容，規劃並申請經常門需求，送請經常門經費初審小組進行初審。於有關獎補助教師與行政人員之初審小組有二，由研究發展處產學中心、人事室、教務單位等相關單位所組成，以及由行政會議指定若干委員代表組成，依據環球技術學院獎助改善師資經費運用辦法及環球技術學院獎助行政人員進修研習經費運用辦法進行評

估，研究發展處產學中心負責評估「研究案」、「著作案」兩項目之案量並估計年度所需經費，人事室負責教師「研習案」、「進修案」及「升等送審」等三項目之案量並估計年度經費，教務單位三組負責教師「改進教學」、「編纂教材」及「製作教具」之申請案評量並估計年度所需經費，以及由另一小組對行政人員之進修、研習與提升技能等申請案憑量並估計年度所需經費。初審小組依以上前述審查作業原則，就各教師之需求來進行初步審查與預編經費規劃。其後，並將初審結果再行交付校教評會與行政會議審議，由校教評委員基於本校發展特色目標進行複審。另有關學生事務與輔導工作相關經費經獎助學輔工作經費運用審查小組初審後，送整體發展獎補助經費辦理學生事務與輔導工作協調會議討論。最後，再行召開整體發展經費專責小組會議，審核並確認各項經費之規劃，並依據會議決議併同支用計畫書報陳教育部核備。經常門規劃及審查作業流程如下，各細項分工規範於本校「教育部補助私立技專院校整體發展經費校內作業協調會議」(附件七)：



經常門執行：需求單位→人事室、產學中心→研發處→會計室→校長

本校為審慎妥善規劃教育部獎補助整體發展經費之運用，歷經多次會議討論，就經常門部份概述如下：

1. 於 97.09.30 召開第一次初審會議「九十七學年度第一次獎助改善師資經費運用審查會議」(附件十)，討論著作、研究、研習、升等送審、改善教學、進修、編纂教材及製作教具等各項之經費分配原則及比例。

2. 於 97.10.22 召開第一次初審會議「九十七學年度第一次獎助行政人員進修研習經費運用審議委員會」(附件十一)，討論行政人員相關業務研習、進修及提升技能等各項之經費分配原則及比例。
3. 於 97.10.08.召開本校九十七學年度第二次教師評審委員會(附件十二)，各校教評委員依據第一次初審會議再進行校內複審。
4. 於 97.10.05.召開本校第四十次行政會議(附件十三)，各位委員依據第一次初審會議再進行校內複審。
5. 於 97.11.19 召開「九十七年度教育部獎補助整體發展經費專責小組第四次會議」，通過議案包括：本校自籌款百分比、資本門預算分配及優先順序及經常門預算(附件九)。
6. 於 97.11.14 召開「九十八年度整體發展獎補助經費辦理學生事務與輔導工作協調會議」(附件十四)，會議決議本計畫活動以營造溫馨友善之校園環境，增進學生對於當代品德之核心價值及其行為準則具有思辨、選擇與反省，進而認同、欣賞與實踐之能力。加強學生對社區關懷與互動，促進學生熱愛鄉土、關懷社區，及充實學務與輔導工作人力與經費為題，進行規劃，其餘事項依相關規定辦理。

表-11 教育部及本校自籌款規劃預估經費及比例

	教育部	配合款	合計
資本門	60% 16,909,800 元	70% 2,959,215 元	19,869,015 元
經常門	40% 11,273,200 元	30% 1,268,235 元	12,541,435 元
合計	28,183,000 元	4,227,450 元	32,410,450 元

表-12 經常門各項經費規劃比例【不含自籌款金額】

項目	比例
改善教學與師資結構(占經常門經費 30% 以上)	50% 5,636,600 元
行政人員相關業務研習及進修(占經常門經費 5% 以內)	3% 338,196 元
學生事務與輔導相關經費(占經常門經費 2%以上)	3% 338,196 元
改善教學之相關物品(單價一萬元以下之非消耗品)	0% 0 元
其他	44% 4,960,208 元

經常門經費分配應依學校發展需要之重點，針對各教學單位研究、研習、進修、著作、升等送審、改進教學、編纂教材、製作教具等項目與學生事務與輔導，及行政人員進修研習現況等需要編列。本校獎補助整體發展經費使用分配，經常門各項經費分配比例基本原則如下【不含自籌款金額】：

1. 改善教學與師資結構：占經常門 30%以上。

2. 行政人員相關業務研習及進修：占經常門 5%以內。
3. 學生事務與輔導：占經常門經費 2%以上。
4. 改善教學之相關物品(單價一萬元以下之非消耗品)。
5. 其它(補助助理教授以上專任教師薪資)。

以上訂定之各項經費比例，仍須視每年度本校重點特色之發展方向，責由專責小組會議再行討論確定之。而本年度為更有效落實經費使用目標，除前述預算分配比例原則外，本校更基於各項申請經費專案審查，擬定一優先審核及經費分配作業原則：

1. 為積極提升本校助理教授以上師資比例，故對於改善教學與師資結構此一項目中研究、研習、進修、著作、升等送審、改進教學、編纂教材及製作教具等八大類中，將研究、著作、進修等三類列為重點，符合本校中長程校務發展計畫目標，並配合各申請單位評鑑缺失改進者。
2. 行政人員研習、進修及技能提升，以與業務有密切且直接關係之研習為主，並優先鼓勵取得專業證照之研習訓練，其次進修部份以大學及碩士課程為主，且需與目前擔任之職務有密切且直接之關係。
3. 因應助理教授以上師資延聘不易，故薪資補助以助理教授以上教師為主。
4. 為積極推展落實學輔工作，規劃以營造溫馨友善之校園環境，增進學生對於當代品德之核心價值及其行為準則具有思辨、選擇與反省，進而認同、欣賞與實踐之能力。加強學生對社區關懷與互動，促進學生熱愛鄉土、關懷社區，及充實學務與輔導工作人力與經費等主題活動，冀望能更落實學輔工作之推展。

值此，基於戮力達成本校改名科技大學之校務推動目標，及前述各項審查作業原則下，經專責小組審議後，通過學校自籌款為 15%，本年度各類經費分配情形如下：

1. 改善教學與師資結構：40.21%。
2. 行政人員相關業務研習及進修：2.41%。
3. 學生事務與輔導：2.69%。
4. 改善教學之相關物品(單價一萬元以下之非消耗品)：10.53%
5. 其它(補助助理教授以上專任教師薪資)：44.16%。

表-13 經常門經費(含本校自籌款)各項目核定後分配金額及比例

項 目	需求金額(元)	佔經常門比例	項目佔經常門總比例
一、改善教學與師資結構 (占經常門經費 30% 以上)	研究： 1,411,100	10.07%	40.21%
	研習： 564,380	4.03%	
	進修： 846,540	6.04%	
	著作： 1,128,860	8.05%	
	升等送審： 658,500	4.70%	
	改進教學： 188,120	1.34%	
	編纂教材： 556,900	3.97%	
	製作教具： 282,200	2.01%	
二、行政人員相關業務研習及進修(占經常門經費 5% 以內)	338,196	2.41%	2.41%
三、學生事務與輔導相關經費(占經常門經費 2%以上)	376,243	2.69%	2.69%
四、改善教學之相關物品(單價一萬元以下之非消耗品)	1,475,804	10.53%	10.53%
五、其他(如補助現有教師薪資等)	6,190,396	44.16%	44.16%
	14,017,239	100.00%	100.00%

註 1：「九十七學年度第一次獎助改善師資經費運用審查會議」詳附件十。

註 2：「九十七學年度第一次獎助行政人員進修研習經費運用審議委員會」詳附件十一。

註 3：「九十七學年度第二次教師評審委員會」詳附件十二。

註 4：「第四十次行政會議」詳附件十三。

註 5：「環球技術學院獎助改善師資經費運用辦法」詳附件三。

註 6：「環球技術學院獎助行政人員進修研習經費運用辦法」詳附件四。

註 7：「九十八年度整體發展獎補助經費經常門辦理學生事務與輔導工作協調會議」詳附件十四。

(三) 98 年度整體發展經費分配

綜合以上(一)、(二)之資本門、經常門經費分配原則與程序，本校經常門經多次會議充份討論，於九十七年度獎補助整體發展經費專責小組第四次會議確認通過 98 年度整體發展經費規劃，並彙整經費分配如下：

表-14 98 年度整體發展經費規劃(原報部版)

	教育部		配合款		合計
資本門	60%	16,909,800 元	35%	1,483,411 元	18,393,211 元
經常門	40%	11,273,200 元	65%	2,744,039 元	14,017,239 元
合計		28,183,000 元		4,227,450 元	32,410,450 元

表-15 資本門(不含自籌款)經費比例 (原報部版)

項目	比例
教學儀器設備經費 (至少占資本門經費 60% 以上)	73% 12,334,154 元
圖書期刊及教學媒體經費 (應達資本門經費 10%)	20% 3,381,960 元
學生訓輔及學生社團器材經費 (應達資本門經費 2%)	2% 338,196 元
其它	5% 845,490 元

表-16 資本門經費(含自籌款)各項目分配金額及比例 (原報部版)

項 目	內 容 說 明	金額 (元)	佔資本門 比例	備註
一、各所系科中心之教學及研究設備	*各系科及研究中心教學儀器設備等	13,028,577	70.83%	原教學研究設備經費為\$14,504,381元，因資本門各系規劃單價一萬元以下之設備，由資本門自籌款\$1,475,804調整至經常門自籌款支應。
二、圖書館自動化及圖書期刊、教學媒體	*圖書館自動化相關設備 (685,481元；3.73%) *圖書期刊、軟體 (3,288,322元； 17.88%)	3,973,803	21.61%	
三、教學研究及學生事務與輔導相關設備	*社團活動等相關設備	397,380	2.16%	
四、其他	*校園安全 (294,500元) *實驗實習設備 (310,000元) *環保廢棄物處理設備 (438,000元)	993,451	5.40%	
合 計		18,393,211	100%	

表-17 經常門經費(不含自籌款)比例(原報部版)

項目	比例	
改善教學與師資結構(占經常門經費30%以上)	50%	5,636,600 元
行政人員相關業務研習及進修(占經常門經費5%以內)	3%	338,196 元
學生事務與輔導相關經費(占經常門經費2%以上)	3%	338,196 元
改善教學之相關物品(單價一萬元以下之非消耗品)	0%	0 元
其他	44%	4,960,208 元

表-18 經常門經費(含自籌款)各項目分配金額及比例(原報部版)

項目	需求金額(元)	佔經常門比例	項目佔經常門總比例
一、改善教學與師資結構(占經常門經費30%以上)	研究： 1,411,100	10.07%	40.21%
	研習： 564,380	4.03%	
	進修： 846,540	6.04%	
	著作： 1,128,860	8.05%	
	升等送審： 658,500	4.70%	
	改進教學： 188,120	1.34%	
	編纂教材： 556,900	3.97%	
	製作教具： 282,200	2.01%	
二、行政人員相關業務研習及進修(占經常門經費5%以內)	338,196	2.41%	2.41%
三、學生事務與輔導相關經費(占經常門經費2%以上)	376,243	2.69%	2.69%
四、改善教學之相關物品(單價一萬元以下之非消耗品)	1,475,804	10.53%	10.53%
五、其他(如補助現有教師薪資等)	6,190,396	44.16%	44.16%
	1,4017,239	100.00%	100.00%

二、相關組織會議資料與成員名單

(一) 專責小組組織辦法、成員名單與相關會議紀錄

本校訂有「環球技術學院教育部獎補助整體發展經費規劃及運用辦法」，明訂專責小組由校長擔任召集人，其他專責小組成員有副校長、教務長、學務長、總務長、研究發展長、圖書資訊服務處處長、人事主任、會計主任、共同暨通識中心主任及各系科教師代表擔任小組成員。專責小組每年度依實際需要召開會議，以討論、審核教育部獎補助整體發展經費分配及運用等相關議題。

- * 「環球技術學院教育部獎補助整體發展經費規劃及運用辦法」詳附件二。
- * 「九十七年度獎補助整體發展經費專責小組第三次會議紀錄」詳附件八。
- * 「九十七年度獎補助整體發展經費專責小組第四次會議紀錄」詳附件九。

(二) 經費稽核委員會組織辦法、成員名單與相關會議紀錄

本委員會置委員七人，並請各系就未兼行政且非教育部獎補助整體發展經費專責小組成員「環球技術學院第三十次校務會議修正」詳附件十九之教師中推選出代表一名，再由全校教職員工選舉產生，委員任期為一年，連選得連任，連任以兩次為限，總務長、會計主任不得入選，必要時得列席說明。本委員會置主任委員，則由委員互選之。

本委員會之設置以代表全體教職員明瞭校內經費運用情形為原則，對於審計會計執掌不得抵觸，其執掌如下：

1. 關於各項經費收支、預算執行及營造購置事項，得為對內之查核。
2. 關於現金出納，得查詢其處理情形。
3. 關於校產添置租賃或讓售事項之得當與否得加以審議。
4. 關於財物上增進效率及減少不經濟支出事項，得就所見會同主管人員提請校長決定施行。
5. 審查年度決算案。
6. 根據本條第一項各款職責，本委員會得商請會計室提供有關之會計報告，以備參考。

* 「環球技術學院經費稽核委員會設置辦法」詳附件五

* 「環球技術學院經費稽核委員會名單」詳附件十五

* 「九十六學年度第一學期第一次經費稽核委員會議紀錄」詳附件十六

* 「九十六學年度第一學期第二次經費稽核委員會議紀錄」詳附件十七

* 「九十六學年度第一學期第三次經費稽核委員會議紀錄」詳附件十八

* 「九十六學年度第二學期第一次經費稽核委員會議紀錄」詳附件十九

* 「九十六學年度第二學期第二次經費稽核委員會議紀錄」詳附件二十

* 「環球技術學院第三十次校務會議紀錄」詳附件二十一

(三) 獎助教師獎勵辦法、相關會議紀錄與出席人員名單

	改善師資訂定之相關會議	出席人員
	八十八學年度第三次校教評會議通過	許校長 舒翔 教務主任 葉燉烟 訓導主任 徐正能 總務主任 吳豐帥 夜間部主任 陳志生 委員 陳建宏、陳大鈞、林荔華、陳宗仁、李宗倚、孫瑞陽
獎助改善師資經費運用辦法	八十八學年度第二次校務會議通過後實施	許校長 舒翔 主任秘書 吳俊彥 教務主任 葉燉烟 訓導主任 徐正能 總務主任 吳豐帥 夜間部主任 陳志生 進修專校主任 吳來信 生涯導航中心主任 王佩文 總教官 孔岳中 人事主任 林三立 會計主任 鍾錦文 電算中心主任 蔡武宏 圖書館主任 施孟隆 產學合作教育中心主任 林益民 國貿科主任 曾紀壽 銀保科主任 林顯達 資管科主任 楊聰仁 企管科主任 沈健華 財稅科主任 許純碩 商文科主任 黃瑞吉 會統科主任 丁誌紋 視傳科主任 陳仁政 應外科主任 廖宜隆 合作社經理 林顯富 教師代表 林正芳、王憲斌、劉建慧、鄭經文、黃麗夙、陳建宏、張惠君、林其祥、柯婷文 職員代表 張心華、林淑文

<p>獎助改善師資經費運用辦法</p>	<p>第三十六次校務會議修正 (97.03)</p>	<p>校長 許舒翔 教務長 葉燉烟 學務長 林三立 總務長 張志誠 主任秘書 王佩文 國際事務中心 陳盈霓 學術主管代表 吳清豐、蔡志英 教師代表 沈健華、林益民、林明芳、丁崑健、許淑婷、林信山、林達雄、梁素嬌、吳賢文、洪彩圓、謝淑玲、劉文良、白如玲、楊士鋒 職員代表 謝莉羚 學生代表 顧忠哲 列席人員如下： 進修推廣部主任 吳俊彥 進修院校務主任 林顯達 資訊中心主任 陳昶旭 人事室主任 陳志生 會計室主任 鍾錦文 通識教育中心主任 程敬閏 軍訓室主任 黃全城 會計系主任 劉淑芬 公關事務設計系主任 李建宏 秘書室公共事務中心主任 吳朝森 秘書室行政管理組組長 王淑君 企業管理系副教授 許純碩 產學合作中心主任 劉金維</p>
---------------------	--------------------------------	---

- * 「環球技術學院獎助改善師資經費運用辦法」詳附件三。
- * 「八十八學年度第三次教師評審委員會會議紀錄」詳附件二十二。
- * 「八十八學年度第二次校務會議紀錄」詳附件二十三。
- * 「第三十六次校務會議會議紀錄」詳附件二十四。

肆、預期成效

一、本年度規劃具體措施（詳填附表一至十）

- (一) 附表一 經費支用內容(核定版)
- (二) 附表二 資本門經費支用項目、金額與比例表(核定版)
- (三) 附表三 經常門經費支用項目、金額與比例表(核定版)
- (四) 附表四 資本門經費需求教學儀器設備規格說明書(核定版)
- (五) 附表五 資本門經費需求圖書自動化設備規格說明書(核定版)
- (六) 附表六 資本門經費需求軟體教學資源規格說明書(核定版)
- (七) 附表七 資本門經費需求教學研究及學生事務與輔導相關設備規格說明書(核定版)
- (八) 附表八 資本門經費需求其它項目規格說明書(核定版)
- (九) 附表九 經常門經費需求項目明細表(核定版)
- (十) 附表十 經常門經費改善教學之相關物品(單價一萬元以下之非消耗品)明細表(核定版)

二、預期實施成效

(一)資本門

經費使用單位	預期實施成效
金融系	1. 設備整合運用。 2. 加強實務學習。 3. 加強社區經營。 4. 建立夥伴關係。
會計系	採購所提需求之資本門儀器設備後，主要預期實施成效依本系之特色發展【實務教學】與【證照輔導】分別說明如下： 1. 支援課程軟體實務操作： 本系實務教學方面著重業界實習課程與最新會計資訊軟體使用。自 96 學年度，本系與建教合作廠商(記帳士事務所)，共同規劃業界帳務處理與稅務申報真實案例，提供學生線上模擬，讓學生於實習前能很快融入實習單位(事務所)的運作方式。證照輔導方面以證照考試為課程內容設計的主體，並搭配相關軟體使用。

	<p>2. 協助相關課程證照考試</p> <p>證照輔導方面以證照考試為課程內容設計主體，並搭配相關軟體使用，以期提升學生學習興趣，通過證照考試。</p>
資訊管理系	<p>學生藉由相關專業課程的學習和各實驗室中的實作訓練，可習得相關專業資訊管理技能。學生可藉由各實驗室之工具製作實務專題，作為進入資訊管理相關的職場做準備。教師亦可利用各實驗室之設備，進行個人之研究，以及執行產官學合作的專案計畫。</p>
企業管理系	<ol style="list-style-type: none"> 1. 老師授課之用，同時輔導學生取得專案助理證照、SPPA 專案特助證照、專案技術師證照等。推動學生取得專業證照，協助就業。 2. LISREL 軟體設備，可方便老師及學生專題研究之用。 3. 增加電腦設備，可方便學生於學生公司實際運作(管銷管理)時使用。 4. 流通大師、啤酒遊戲等軟體可以提供學生行銷管理上的實際操作與演練； 5. 多功能事務機，含有掃描功能，提供學生資料檢索，掃描及專題報告的列印。
行銷管理系	<ol style="list-style-type: none"> 1. 本專業教室硬體設備的提升，強化系統的穩定，使能符合 EDI 海空運通關專業證照考場規格。 2. 電腦設備的提升，有助教學品質效率提高，學生使用效能增加。 3. 數位相機、攝影機的購置可提昇電子商務課程商品建置的實用性。提供學生專題使用。
視覺傳達設計系	<p>數位影片剪辑工作室設備：</p> <ol style="list-style-type: none"> 1. 提供學生作為數位內容方面的專業技能之學習與訓練。 2. 作為學生參加動態影像方面競賽之設備。 3. 提供教師參與動態影像方面產學合作案之設備。 4. 提供學生從事實務專題製作之設備。 5. 增加本系之系所特色。 <p>包裝設計工作室設備：</p> <ol style="list-style-type: none"> 1. 提供學生作為包裝設計之學習與作品切割打樣、輸出之設備。 2. 提供學生參加校內外設計競賽之包裝模型製作輸出設備。 3. 作為教師產學合作案包裝設計作品之輸出設備。 4. 提供學生進行實務專題與包裝實驗之使用。 5. 增加本系之系所特色。

公關事務設計系	本專業教室將訓練學生具有公關與品牌形象塑造的專業實務能力，並配合公關活動設計教室教學設備，讓學生有實務設計訓練的機會。
商品設計系	因本年度設備屬於一般教學設備，對於本系教學之助益係屬於全面性，有效提升設計效率，並建立本系特色，達成快速設計及3D實務輸出中心，設立之目標。
環境資源管理系所	<p><u>綠色生產與管理專業教室</u></p> <ol style="list-style-type: none"> 1. 訓練學生使具備綠色生產與行銷之觀念與技術。 2. 與業界合作進行綠色生產與行銷之評估，承接相關綠色產品之規劃、設計與行銷計畫。 3. 應用研究及綠色生產與行銷之相關分析、評估、規劃與研究。 <p><u>環境變遷模擬專業教室</u></p> <ol style="list-style-type: none"> 1. 讓學生了解日常最常使用之電能之實際使用情形，並實際體驗如何對電能進行管控，以達節能減碳之成效。 2. 學生可利用本專業教室之設備對環境變遷所衍生之相關議題進行專題研究。 <p><u>環境資源教學研究中心</u></p> <ol style="list-style-type: none"> 1. 提供系所學生進行相關綠色生產與行銷等之專題及論文研究。 2. 藉由學術與實務的研究，增加教師與機構業界的合作經驗，奠立本系倡導節能減碳之基石。 3. 光電設備改成直接併聯，可進一步節省校園用電，同時做為教學與研究之用，落實學中做、做中學的教學目標。 <p><u>環境品質分析實驗室</u></p> <ol style="list-style-type: none"> 1. 訓練學生具備污染分析實驗技術及環境規劃設計技術。 2. 與業界合作進行環境污染之評估，承接相關環境品質評估分析及環境規劃設計之計畫。 3. 應用研究及環境相關分析評估規劃研究。
生物技術系	<p>新建置生物學實驗室、生物製劑實驗室</p> <ol style="list-style-type: none"> 1. 提供生物相關課程上課及實驗足夠空間及設備 2. 提供學生專題研究發展足夠空間及設備 3. 提供學生專業證照考照練習足夠空間及設備 4. 提供教師產學合作計畫執行之空間及設備
電子商務系	<p>支援本系核心課程與學生專題實作，以及外系相關課程</p> <p>支援全校證照訓練與考照</p> <p>支援產學合作案</p> <p>支援全校型計劃案</p>

觀光與餐飲旅館系	<ol style="list-style-type: none"> 1. 協助學生專業理論與實務課程的學習 2. 提供學生「做中學，學中做」的學習環境與考照率的提升 3. 協助學生通過專業技能檢定考試
幼兒保育系	<ol style="list-style-type: none"> 1. 專業設備購置可有效協助本系爭取各項產學計畫與對外拓展。 2. 強化幼保相關專業技能、培育創意人才之專業教學設備，可凸顯本系專業之特色，同時可訓練學生專業教保服務之技巧。 3. 奠定本系學生未來就業、升學對外競爭能量，完善教學設備讓學生更具專業一技之長。 4. 教學空間與設備數量充足，可讓學生更有效的學習專業教保技能，結合校外機構志工服務，成為雲林地區專業教保指標校院。
美容造型設計系	<ol style="list-style-type: none"> 1. 專業設備購置可有效協助本系順利執行多項產學計畫與對外拓展。 2. 訓練學生考照使用，以提高過照機率。 3. 強化專業技術之專業教學儀器，可凸顯本系專業之特色，同時可訓練學生專業技術服務之技巧。 4. 奠定本系學生未來就業、升學對外競爭能量，完善教學設備讓學生更具專業一技之長。 5. 教學空間與設備數量充足，可讓學生更有效的學習專業技術，配合本系教師課於技術輔導，多參與校外競賽位本校爭光。
應用外語系	<p>學生與老師可利用此教室之硬、軟體資源進行聽、說、讀、寫等外語能力訓練；此外，學生與老師亦可利用此教室做多媒體教學的示範與表演以及即時口譯訓練。另外，遠距教學是另一個教育趨勢，此計畫可做為未來遠距教學之資源之一。</p>
通識教育中心	<ol style="list-style-type: none"> 1. 提昇語言學習的環境 整合全校語言教室、多媒體語言教室、圖書館視聽教室及數位化資訊講台、語言學習機、行動學習裝置等教學設備，充實互動式多媒體輔助教材，多元化、精緻化教學資源，營造學生樂於親近的學習環境。 2. 培養學生的自學精神 推動英語自學與學習諮詢機制，結合課程評量，鼓勵學生依自己的學習起點，善用各種軟硬體資源以及學習諮詢角落等進行英語自學，使學生能夠自我檢視，並持續地自我改進。 3. 活化教學，促進學生的適才發展 各類輔導課程皆為「小班教學」，且建立「小老師」制度，

	<p>使其幫助學習能力低落之同學。注重個別差異，使學生得以適才適性地發展其能力；運用各種教學活動、舉辦英語文競賽，以期教學活潑化、多元化、情境化，提高學生的語言學習興趣及效率，並且積極參與各項活動，冀望其英語能力持續進步。</p> <p>4.教學相長，提升教師的教學效能</p> <p>從師生互動的過程中，發現問題、解決問題，並經由教學團隊的互相支援及學校的獎勵機制，激發教學熱忱，深化實務經驗；透過教學研討及教學觀摩，交流教學經驗與心得，以提升教學的理論認知及實踐能力。</p>
學務處課指組	<p>提昇學生參與社團活動之意願，吸引領新血加入，發展社團特色，藉由活動之參與培養團隊合作，服務學習之能力。</p>
圖書館	<p>提高館藏量</p> <p>支援教學研究及達成各系平均專業期刊 22 種</p> <p>提供本校師生優良的學習/討論環境</p>
總務處	<ol style="list-style-type: none"> 1. 實習實驗設備--提供生物技術系實(試)驗場所從事微生物實驗、研究安全性防護設備。 2. 校園安全設備—改善師生校園活動安全，降低危害事故發生。 3. 環保廢棄物處理設備—協助校園生活廢棄物清理，提昇校園環境品質。

(二)經常門

支用項目	預期實施成效說明
<p>一、改善教學與師資結構 (占經常門總經費 30%以上)</p>	<ol style="list-style-type: none"> 1.98 年度預期研究與著作案達 110 案以上。 2.98 年度有關商管、應用科技、設計與生活應用方面的研習活動與研討會 8 場次，校外研習超過 30 人次。 3.98 年度教師升等方面，升等為教授者 1 人以上，副教授者 2 人以上，助理教授者 5 人以上。新聘方面，教授 3 人，助理教授 2 人。 4.98 年度獎勵進修教師，預期 98 年度全時進修教師人數 5 人以上。 5.98 年度改進教學案達 15 案以上，編纂教材達 20 案以上，製作教具達 25 案以上。
<p>二、行政人員相關業務研習及進修(占經常門經費 5%以內)</p>	<ol style="list-style-type: none"> 1.98 年度鼓勵同仁積極提升專業能力,取得專業證照,預計有 10 件以上。 2.98 年度鼓勵同仁進修，預計申請進修同仁將達 5

	<p>位以上。</p> <p>3.98 年度舉辦職能研習 2 場次，鼓勵同仁參加校外研習，提升本職學能，預計有 25 人次。</p>
<p>三、學生事務與輔導相關經費 (占經常門經費 2%以上)</p>	<p>1. 營造溫馨友善之校園環境</p> <p>2. 培養具良好品格的社會公民</p> <p>3. 提昇學務與輔導工作之專業化</p>
<p>四、改善教學之相關物品(單價一萬元以下之非消耗品)</p>	<p>搭配各系資本門需求規劃，完整呈現各專業教室需求，發揮系科辦學特色。</p>
<p>五、其他 (如補助現有教師薪資等)</p>	<p>1.98 年度延聘優秀師資 5 人，全校專任教師人數達 209 位，全校生師比維持在 32：1 以下。</p> <p>2.98 年度在內升與外補策略下，改善師資結構，專任助理教授以上師資達 51.67。</p>

伍、檢附中長程校務發展計畫乙份

九十八年度私立技專校院整體發展獎補助經費

環球技術學院

支用計畫書 (附件)

陸、其他相關附件資料

一、本年度規劃具體措施（附表一至十）

- （一） 附表一 經費支用內容(核定版)
- （二） 附表二 資本門經費支用項目、金額與比例表(核定版)
- （三） 附表三 經常門經費支用項目、金額與比例表(核定版)
- （四） 附表四 資本門經費需求教學儀器設備規格說明書(核定版)
- （五） 附表五 資本門經費需求圖書自動化設備規格說明書(核定版)
- （六） 附表六 資本門經費需求軟體教學資源規格說明書(核定版)
- （七） 附表七 資本門經費需求教學研究及學生事務與輔導相關設備規格說明書
(核定版)
- （八） 附表八 資本門經費需求其它項目規格說明書(核定版)
- （九） 附表九 經常門經費需求項目明細表(核定版)
- （十） 附表十 經常門經費改善教學之相關物品(單價一萬元以下之非消耗品)明
細表(核定版)

附表 一、經費支用內容（核定版）

（*下列表格所稱獎助款係指績效型獎助款）

（*填表數字以整數為準，小數點不予計算）

98 年度獎補助款經費明細				
補助款(1)	獎助款(2)	總預算 (3)=(1)+(2)	自籌款(4) (獎補助款 15%)	總經費(5)=(3)+(4)
\$12,967,682	\$20,573,764	\$33,541,446	\$5,031,217	\$38,572,663

	資本門			經常門		
	補助款 60%	獎助款 60%	自籌款 (41.27%)	補助款 40%	獎助款 40%	自籌款 (58.73%)
金額	\$7,780,609	\$12,344,259	\$2,076,278	\$5,187,073	\$8,229,505	\$2,954,939
合計	\$22,201,146			\$16,371,517		
占總經費比例	57.56%			42.44%		

註一：資本門及經常門，各佔獎補助款總預算（不含計畫型獎助）60% 及 40%。前段經常門預算得流用百分之五至資本門，流用後資本門不得高於百分之六十五，經常門不得低於百分之三十五。

註二：10% 以上自籌款（不限定經常門及資本門的比例）。

註三：1.原於 97.11.30 報部支用計畫書之自籌款 4,227,450 元，因須將單價一萬元以下之物品，歸類為經常門中「改善教學之相關物品」，故自資本門需求項目中剔除一萬元以下項目，轉列於經常門中。屬資本門規劃 35%為 1,483,411 元；屬經常門 65%為 2,744,039 元。

2.教育部於 98.02.23 已正式核定後，本校調整自籌款金額為 5,031,217 元，資本門及經常門中自籌款預算分別為 2,076,278 元(41.27%)及 2,954,939 元(58.73%)，本項經費配合款資本門採購一萬元以下金額為 1,686,704 占資本門 33.52%。

附表 二、資本門經費支用項目、金額與比例表（核定版）

※ 是否支用重大修繕維護工程 <input type="checkbox"/> 是，\$ _____，占資本門 _____ %（註一） <input checked="" type="checkbox"/> 否				
項 目	獎補助款		自籌款	
	金額	比例（%）	金額	比例（%）
一、各所系科中心之教學及研究設備（至少占資本門經費 60% 以上【不含自籌款金額】）	\$14,691,154	73%	\$1,277,290	61.5%
二、圖書館自動化及圖書期刊、教學媒體（應達資本門經費 10% 【不含自籌款金額】）	\$4,024,974	20%	\$591,843	28.5%
三、教學研究及學生事務與輔導相關設備（應達資本門經費 2% 【不含自籌款金額】）	\$402,497	2%	\$59,184	2.9%
四、其他（省水器材、實習實驗、校園安全設備與環保廢棄物處理、無障礙空間、其他永續校園綠化等相關設施。）	\$1,006,243	5%	\$147,961	7.1%
合計	20,124,868	100%	2,076,278	100%

98 年度資本門經費分配及優先順序表

優先序號	大項目名稱	申請單位	單價一萬元以上	單價一萬元以下(經常門)	合計金額
<p>教學儀器設備：1.依優先序 0001-0033 資本門經費執行至\$15,968,444 元，另經常門配合款（單價一萬元以下之設備採購）執行至上限\$1,686,704 元。 2.實際執行金額，將依教育部核配金額調整之。</p>					
0001	生物技術系專業教室教學設備	生物技術系	1,144,400	0	1,144,400
0002	流行材料應用專業教室設備	美容造型設計系	371,000	60,000	431,000
0003	金融資訊化中心教學設備	金融系	1,051,000	0	1,051,000
0004	包裝設計工作室設備	視覺傳達設計系	529,300	55,000	584,300
0005	環境品質分析實驗室設備	環境資源管理系所	504,800	9,500	514,300
0006	兒童多元創意教室設備	幼兒保育系	480,000	95,500	575,500
0007	會計事務實驗室設備	會計系	755,000	59,704	814,704
0008	公關與品牌形象塑造教室設備	公關事務設計系	636,000	182,000	818,000
0009	電子商務中心設備	電子商務系	720,000	96,800	816,800
0010	觀光餐飲主題研究中心設備	觀光與餐飲旅館系	469,900	152,500	622,400
0011	行銷模擬實驗室設備	行銷管理系	1,409,500	30,000	1,439,500
0012	3D 電腦輔助商品設計室設備	商品設計系	817,400	15,000	832,400
0013	環境變遷模擬專業教室設備	環境資源管理系所	139,650	65,400	205,050
0014	美容暨美體專業訓練教室設備	美容造型設計系	181,000	50,000	231,000
0015	資訊安全實驗室教學設備	資訊管理系	656,000	24,000	680,000
0016	數位影片剪輯工作室設備	視覺傳達設計系	403,000	57,700	460,700
0017	綠色生產與管理專業教室設備	環境資源管理系所	50,000	0	50,000
0018	外語多媒體教學教室之基礎設備一	應用外語系	1,091,000	357,000	1,448,000

0019	環球企管學生公司教室設備	企業管理系	98,800	28,000	126,800
0020	環境資源教學研究中心設備	環境資源管理系所	130,000	0	130,000
0021	時尚造型專業訓練教室設備	美容造型設計系	483,600	0	483,600
0022	中小企業創意與行銷實驗室設備	企業管理系	603,500	0	603,500
0023	烘焙廚房專業教室設備	觀光與餐飲旅館系	1,370,000		1,370,000
0024	地方產業微型e化實驗室教學設備	資訊管理系	564,400	137,700	702,100
0025	專業競賽選手訓練教室設備	美容造型設計系	11,000	0	11,000
0026	中小企業現場模擬實驗室教學設備	企業管理系	73,000	0	73,000
0027	外語多媒體教學教室之基礎設備二	應用外語系	169,900	0	169,900
0028	商業智慧實驗室教學設備	資訊管理系	184,000	19,000	203,000
0029	專題研討暨教學資源室教學設備	企業管理系	140,000	0	140,000
0030	會計系教學設備	會計系	50,000	0	50,000
0031	語言自學檢測教室設備	通識中心	1,690,200	0	1,690,200
0032	語言學習中心研討室設備	通識中心	357,500	0	357,500
0033	語言教學輔導教室設備	通識中心	909,000	0	909,000
單價一萬以下(經)0019	語言學習中心物品	通識中心	0	191,900	191,900
33項	合計經費(含單價一萬元以下): 19,930,554元				
圖書館自動化設備: 優先序 0001 至 732,638 元。(圖書館)					
0001	圖書館自動化設備	圖書館	1,066,000		
教學研究及學生事務與輔導相關設備: 優先序 0001 至 461,681 元。					
0001	學生事務與輔導相關設備	學務處課指組	520,000		
圖書期刊軟體、教學媒體: 優先序 0001~0008 至 3,884,179 元					
0001	西文資料庫	圖書館	320,000		

0002	中文圖書	圖書館	600,000		
0003	多媒體	圖書館	300,000		
0004	西文圖書	圖書館	420,000		
0005	中文期刊	圖書館	550,000		
0006	西文期刊	圖書館	1,125,000		
0007	中文資料庫	圖書館	400,000		
0008	中文圖書	圖書館	900,000		
其他(省水器材、實習實驗、校園安全設備與環保廢棄物處理、無障礙空間設施等)：優先序 0001~0003 至 1,154,204 元。					
0001	校園安全設備	生輔組	294,500		
0002	實驗實習設備	生物技術系	310,000		
0003	環保廢棄物處理設備	總務處環境規劃及管理中心	708,000		
資本門經費需求總額			24,691,350		

註：

1. 實際執行金額，則依教育部核配獎補助款調整各項總金額，並依序執行至各項總經費為止。
2. 各項經費若有結餘或變更，依規定辦理相關作業程序。

附表 三、經常門經費支用項目、金額與比例表（核定版）

項 目	獎補助款		自籌款		內容說明（分配原則、審查機制說明）
	金額	比例	金額	比例	
一、改善教學與師資結構（占經常門經費30%以上【不含自籌款金額】）	研究 \$ 1,679,756	研究 12.52 %	研究 \$ 0	研究 0.00 %	本項經費之分配與審查，依本校獎助改善師資經費運用辦法辦理，經教務處、研發處與人事室等三單位會議討論，就本校現況與未來發展進行規劃，並將結果送校教評討論，再提專責小組審議，主要著重在研究、著作與進修等三方面，其它金額運用於獎助校師校外研習、教師升等審查費、教師通過升之獎勵金，教師編纂教材、教師製作教具與獎勵教師取得證照及實務經驗等。
	研習 \$ 672,171	研習 5.01 %	研習 \$ 0	研習 0.00 %	
	進修 \$ 1,007,585	進修 7.51 %	進修 \$ 0	進修 0.00 %	
	著作 \$ 1,342,999	著作 10.01 %	著作 \$ 0	著作 0.00 %	
	升等送審 \$ 783,528	升等送審 5.84 %	升等送審 \$ 0	升等送審 0.00 %	
	改進教學 \$ 224,057	改進教學 1.67 %	改進教學 \$ 0	改進教學 0.00 %	
	編纂教材 \$ 662,779	編纂教材 4.94 %	編纂教材 \$ 0	編纂教材 0.00 %	
	製作教具 \$ 335,414	製作教具 2.50 %	製作教具 \$ 0	製作教具 0.00 %	
	合計 \$ 6,708,289	合計 50.00 %	合計 \$ 0	合計 0.00 %	
二、行政人員相關業務研習及進修（占經常門經費5%以內【不含自籌款金額】）	\$ 402,497	3.00%	\$ 0	0.00 %	本項經費之分配與審查，依本校行政人員進修研習辦法辦理，經獎助行政人員進修研習委員會開會討論，就本校行政業務需要進行規畫與審查，研習與進修分配經費，並將行政

三、學生事務與輔導相關經費(占經常門經費 2%以上【不含自籌款金額】)	\$ 402,497	3.00%	\$ 38,047	1.29 %	本項經費依教育部學生事務與輔導工作計畫規劃，經費運用特色在於營造溫馨友善之校園環境、培養具良好品格的社會公民、推動服務學習、培養熱愛鄉土及具有世界觀之社會公民等。本項經費審查由學務處 98 年度整體發展經費學生事務與輔導經常門經費規劃協調會討論通過。
四、改善教學之相關物品(單價一萬元以下之非消耗品)	\$ 0	0.00%	\$ 1,686,704	57.08 %	結合對應資本門項目，為各系 98 年度需求項目，提供教學、實作或研究所需。
五、其他	\$ 0	0.00%	\$ 0	0.00 %	
六、新聘教師薪資	\$ 2,641,725	19.69%	\$ 0	0.00 %	本項經費用於支付新聘助理教授以上之薪資。
七、現有教師薪資	\$ 3,261,570	24.31%	\$ 1,230,188	41.63 %	經常門經費中支用於上述項目之餘額，用於補助現有助理教授以上之薪資。
總計	\$ 13,416,578	100.00%	\$ 2,954,939	100.00 %	

附表 四、資本門經費需求教學儀器設備（核定版）

資本門經費需求教學儀器設備規格說明書（*各項採購單價請參照臺灣銀行聯合採購標準）

優先序	項目名稱	規格	數量	預估單價	預估總價	用途說明	使用單位	備註
0001-00	生物技術系專業教室教學設備							
0001-01	中央實驗桌	(3900×1500×800)±5% mm	2	67,600	135,200	教學用	生技系	
0001-02	雙水槽邊桌	(7200×750×800)±5% mm (含滴水架)	1	77,400	77,400	教學用	生技系	
0001-03	單水槽邊桌	(6100×750×800) ±5% mm(含滴水架)	1	31,300	31,300	教學用	生技系	
0001-04	光學顯微鏡	(1)雙眼觀察筒(2)10X 目鏡一組及抗霉型(3)物鏡:4X,10X,40X,100X(4)Abbe 聚光鏡(5)6V20W HAL 鹵素燈泡(6)接目測微器	5	32,000	160,000	教學用	生技系	
0001-05	解剖顯微鏡	(1)本體倍率比 0.67(含)以下—4.5X(含)以上，工作距離 110 mm (含)以上(2)三眼觀察筒，45 度(含)以上仰角，眼距調整 52 mm(含)以下—76 mm(含)以上，內含 0.5X 原廠轉接環(3)目鏡 10 倍 2 個，視野數 22，雙眼皆可在顯微鏡調焦。	1	75,000	75,000	教學用	生技系	

		(4)承載平面直徑 76mm(含)以上，置放平面直徑 100mm(含)以上,附原廠黑白板(5)48 顆 LED 環型落射光源，可調整亮度(6)一體成型本體底座,可擴充底座光源,外接電源控制,避免雜訊干擾(7)具鎖定倍率裝置，可設定最高倍率及最低倍率限制						
0001-06	冷凍離心機用轉盤	1. 15,000 rpm , 50ml 尖底離心管 x 4 支 2. 離心力: 22,200 xg *需符合 CF15RX 離心機主機規格	1	60,000	60,000	教學用	生技系	
0001-07	四溶媒梯度混合裝置	HPLC 溶媒混合進料裝置:可以使用四種溶媒梯度之混合裝置，可節省分析時間及溶媒消耗。*須配合高壓液相層析儀(HPLC) 之 L-2130 pump	1	125,000	125,000	教學用	生技系	
0001-08	精密電子分析天平	1.精密度：0.1MG 2.秤重範圍：0~210G 3.扣重範圍：0~210G 4.具內部砝碼自動校正功能	1	62,000	62,000	教學用	生技系	
0001-09	填充管柱進樣口	氣相層析儀填充管柱用進樣注射器	1	145,000	145,000	教學用	生技系	

		*須符合 GC6890 主機使用規格						
0001-10	電化學測試系統	電壓範圍：±40 伏特 電流範圍：±1 安培 電流測量範圍：1A~1UA 最小電流解析度：50PA at 1uA 含分析軟體	1	220,000	220,000	教學用	生技系	
0001-11	真空幫浦	規格： *到達壓力：6.7x10 ⁻² Pa。 *轉速：1700rpm(含以上)。 *排氣量：60 L/min(含以上)。 *油量：400 cc (含以上)。 *具逆流防止閥及排除水氣閥。 附件：油霧捕捉器×1。	1	38,500	38,500	教學用	生技系	
0001-12	攪拌加熱器	*加熱溫度：Ambient to 350°C(含以上)。 *攪拌速度：Max. 1500rpm(含以上)。 *攪拌容量：50~3000ML。 *盤面尺寸：190*190mm(含以上)。 *獨立控制轉速及加熱。 *陶瓷板面。	1	15,000	15,000	教學用	生技系	
0002-00	流行材料應用專業教室設備							

0002-01	乳化均質機	轉速範圍：0~6000rpm、電源：AC110/220V、液浸部為不銹鋼製	3	40,000	120,000	教學用	美造系	
0002-02	縫紉機	機械式縫紉機/全轉式模樣選擇盤/便利輔助床及自由臂/內建式自動穿線器/便利單手切線器/回針縫操作桿/隱藏式張力轉扭轉鈕	20	12,000	240,000	教學用	美造系	
0002-03	機櫃	標準機櫃 附隔板×3 抽屜×1	1	11,000	11,000	教學用	美造系	
0003-00	金融資訊化中心教學設備							
0003-01	智慧型盤後選股系統	<p>1. 需提供智慧型盤後選股工具,更快速、有效的搜尋出理想的股票。</p> <p>A. 智慧型基本面選股 B. 智慧型技術面選股 C. 智慧型籌碼面選股 D. 專家型選股 E. 檢核表選股 F. 選股分析精靈 G. 包含台灣經濟新報總體經濟及金融指標資料(1961年起)、國內基金淨值及持股資料-基本版(1986年起)資料。</p> <p>2. 須符合金融系原有金融操作系</p>	1	560,000	560,000	教學用	金融系	

		<p>統資訊格式。</p> <p>3. 需提供大視界系統 2 套、股票虛擬交易所、經典操盤家策略分析系統、權證虛擬交易所壹年維護服務。</p> <p>4. 以上需提供保固服務一年</p>						
0003-02	伺服器	<p>1. CPU：Quad-Core Intel Xeon 0GHz 二顆</p> <p>2. 記憶體：2G ECC DDR2*2(含以上)</p> <p>3. 硬碟：140G SAS *4</p> <p>4. Power：780w</p> <p>5. 作業系統：WINDOWS SERVER 2003 以上</p>	1	300,000	300,000	教學用	金融系	
0003-03	金融教學電腦軟體	<p>Stata/SE V10 with Complete Doc.Set(單機版)含最新版。</p> <p>Stata 基本功能包含：</p> <p>1. 資料管理(Datamanagement)</p> <p>2. 基本統計(Basic statistics)</p> <p>3. 線性模式(Linear models)</p> <p>4. 廣義型線性模式(Generalized linear models)</p> <p>5. 二元、計數及有限應變數(Binary, count, and limited</p>	1	51,000	51,000	教學用	金融系	

		dependent variables) 6. Panel 資料/交叉-組合時間序列 (Panel data/cross-sectional time-series) 7. 無母數方法(Nonparametric methods) 8. 多變數方法(Multivariate methods) 9. 模型檢定及事後估計量支援分 析 (Model testing and post-estimation support) 10. 時間序列(Time series) 11. 轉換及常態檢定(Transforms and normality tests) 12. 其他統計方法(Other statistical methods) 13. 再抽樣及模擬方法 (Resampling and simulation methods)						
0003-04	金融教學電腦軟體	Shazam Pro. 10.0(單機版) 含最新 版。 Shazam 基本功能包含： 資料轉換、處理遺漏的觀察值、 矩陣運算、敘述統計學、物價指 數的計算、移動平均、季節性調	1	34,000	34,000	教學用	金融系	

		整、金融時間序列、 ARIMA(Box-Jenkins)時間序列模型...等。						
0003-05	金融教學電腦軟體	Limdep V9.0(單機版) 含最新版。 LIMDEP 基本功能包含對線性和非線性模型、橫截面、時間序列和 panel data 的評價和分析的一套整合性軟體，其主要特點是此套軟體內置超過一百種所有估計形式的線性迴歸模型、stochastic frontier、離散選擇和有限因變量模型，包含的模型有 binary、censored、truncated、survival、count、disc rete 和連續變量和各種的樣本選擇模型。	1	35,000	35,000	教學用	金融系	
0003-06	金融教學電腦軟體	SPSS Advanced Statistics 17.0 中文版 (單機版) 含最新版。 SPSS至少包含如下之統計功能： 1.Generalized linear model(GENLIN) and Generalized Estimation 2.Linear Mixed Model(MIXED)：線性混合模型 3.Generalized Linear Model(GLM)：一般線性模型	1	41,000	41,000	教學用	金融系	

		4.Variance component estimation (VARCOMP)：變異數成份估計 5.Survival analysis (SURVIVAL)：存活分析－生命表分析 6.Loglinear Analysis (LOGLINEAR)：對數線性分析 7.Hierarchical loglinear models (HILOGLINEAR)：階層對數線性分析等統計功能。						
0003-07	金融教學電腦軟體	NVivo 8 Perpetual License (單機版) 含最新版。 NVivo 8具備質性研究分析之功能。	1	30,000	30,000	教學用	金融系	
0004-00	包裝設計工作室設備							
0004-01	紙盒切割機	<ul style="list-style-type: none"> •工作面積:910X610mm. (含以上) •最大入料寬度: 666mm. (含以上) •最大切割速度:650mm/sec. (含以上) •切割壓力:10~600gf. (含以上) •機器解析度:0.005mm. •軟體解析度:GP-GL:0.1,0.05,0.025,0.01mm •印刷面尋邊裝置:有. •記憶體:2MB. (含以上) 	1	420,000	420,000	教學用	視傳系	

		•支援 Adobe+COREL+Expression+SWF 去背工具包可直接輸出機器。						
0004-02	數位包裝模型輸出系統	•中央處理器:intel Pentium D 2.8GHz 處理器(800 MHz FSB) (2*1MB L2 Cache)含以上; •1GB DDR2 533 記憶體(含以上) •硬碟：500GB S-ATA(含以上) •DVD/RW DUAL 光碟燒錄機， •IEEE 1394 動態影像擷取卡 •250 瓦電源供應器(含以上) •USB 鍵盤及 USB 光學滑鼠	2	23,000	46,000	教學用	視傳系	
0004-03	液晶顯示器	24 吋液晶顯示器(含以上)	2	12,000	24,000	教學用	視傳系	
0004-04	單槍投影機	2000 流明(含以上)；解析度 1024*768(含以上)	1	39,300	39,300	教學用	視傳系	
0005-00	環境品質分析實驗室設備							
0005-01	微粒分徑採樣裝置	檢測 PM2.5，適合流量 40CFM	2	55,000	110,000	教學實 驗	環管系	
0005-02	高溫爐	1100°C，容量 12L±4L	1	42,000	42,000	教學實 驗	環管系	
0005-03	乾燥裝置	真空乾燥器、真空幫浦	1	20,800	20,800	教學實 驗	環管系	

0005-04	餘氯測定筆	防水、自動校正	2	11,000	22,000	教學實驗	環管系	
0005-05	高流量微粒採樣器	檢測PM2.5及PM10,流量40CFM	1	310,000	310,000	教學實驗	環管系	
0006-00	兒童多元創意教室及設備							
0006-01	數位監視系統	<p>DVR 全數位式監視系統 1 組。</p> <p>可 8 組輸入,即時影像,多工錄影模式。</p> <p>多重分割模式,提供子母畫面功能。</p> <p>超高壓縮比,提供 640X480DVD 高解析 (含以上)。</p> <p>動態移位偵測/錄影同時可搜尋。</p> <p>遠端監視看支援 IE 瀏覽器,不需外掛軟體。</p> <p>遠端可全權控制系統主機及遠端調閱錄影資料</p> <p>支援 4 路聲音錄音(錄影同時可監聽)。</p> <p>80G 硬碟儲存空間 (含以上)。</p> <p>17" CRT 顯示器 X1 (含以上)。</p> <p>室內標準彩色攝影機(含固定光圈鏡頭與支架 X6 組。</p> <p>收聲放大機 X4 組。</p>	1	90,000	90,000	教學用	幼保系	

0006-02	手偶台	木製。 正前方有一塊塗鴉板兩側有彩色隔片,共 4 片,可拆卸式兩段式幕廉,上方有一塊告示牌,兩面可調整隔板角度 0 度至 90 度。 102x35x135cm (含以上)	1	20,000	20,000	教學用	幼保系	
0006-03	布偶組	24 隻絨布填充棉布偶。 28x12cm (含以上)	1	20,000	20,000	教學用	幼保系	
0006-04	沙箱工具組	塑膠製。 共八款沙箱工具。 20x18x25cm(含以上)	1	15,000	15,000	教學用	幼保系	
0006-05	沙箱物件組	情境物件組、宗教情境物件組、職業人物組、玩具兵團組、恐怖動物組、卡通人物自然情境物件組、交通號誌組、恐怖物件組、日常生活物件組...等 (含以上)	1	150,000	150,000	教學用	幼保系	
0006-06	互動溝通說話偶	含 39 個偶。 10X10X5CM (含以上) 材質:TC 布 棉布	1	15,000	15,000	教學用	幼保系	
0006-07	木匠機具工作台	木製。 110x48x,58cm (含以上) 含木匠設計工具。	1	45,000	45,000	教學用	幼保系	
0006-08	研發製圖台	木製。 58x49x55cm (含以上)	1	15,000	15,000	教學用	幼保系	

0006-09	美育創作工作台	木製。 77x98x62 cm (含以上) 含美育創作設備。	1	65,000	65,000	教學用	幼保系	
0006-10	產品製成工作台	木製 77x98x62 cm (含以上) 含成型工具及模具工具。	1	45,000	45,000	教學用	幼保系	
0007-00	會計事務實驗室設備							
0007-01	會計軟體	財稅簽查核 (網路版) WSTF 40user；財稅簽查核包含稅務簽 證、財務簽證、會計總帳、結算 申報 (舊有版本升級)。	1	40,000	40,000	教學用	會計系	
0007-02	會計軟體	兩稅合一 (網路版)、40user；扣抵 稅額計算自動計算提列法定公積 分派職工紅利董監事酬勞股利憑 單盈餘分配明細彙總中報...等 (舊有版本升級)。	1	15,000	15,000	教學用	會計系	
0007-03	會計軟體	會計師幫手(網路版)、40user、會 計總帳、帳本列印、營業稅申報、 進銷存管理、成本分析、薪資扣 繳、固定資產、結算申報 (舊有 版本升級)。	1	40,000	40,000	教學用	會計系	
0007-04	會計軟體	經營管理系統 (網路版)、 40user、r 總帳、帳本列印、銀行 票據、收付帳款、立沖帳、營業	1	70,000	70,000	教學用	會計系	

		稅申報、訂單、採購、進銷存、銷售分析、成本分析、薪資扣繳、固定資產（舊有版本升級）。						
0007-05	商務軟體	<p>流程導向企業資源規劃(ERP)商務軟體（網路版），50人版、具有與電子商務及知識文件管理整合功能、基本資料與系統管理、訂單管理、庫存管理、採購管理、應收與應付管理、固定資產管理、會計總帳管理、票據資金管理、自動分錄管理、產品結構管理、製令及託外管理、製程管理、物料需求管理、批次需求管理、生產排程計畫系統、品質管理、成本計算管理、銷售分析管理、專櫃門市銷售管理、流程管理、進出口作業管理、人力資源管理、薪資管理、刷卡管理、營業稅申報系統、WAP 介面使用（含）以上等之功能。具模組擴充功能（舊有版本升級）。</p>	1	63,000	63,000	教學用	會計系	
0007-06	資料庫伺服器	<p>(1) Quad-Core Intel Xeon 2.0GHz(含)以上二顆。 (2) 4GB DDR2 SDRAM。 (3) 支援 RAID0,1,5，SAS</p>	1	250,000	250,000	教學用	會計系	

		140GBx4 H.D.D。 (4) WINDOWS SERVER 2008 作業系統及 SQL Server 2008 資料庫軟體。						
0007-07	雷射多功能事務機	(1) 解析度:600dpi(含)以上。 (2) 列印速度:21ppm(含)以上。 (3) 記憶體 64 MB(含)以上。 (4) 具有掃描、列印、影印功能。	1	18,000	18,000	教學用	會計系	
0007-08	數位相機	(1) 1200 萬畫素彩色數位相機。 (2) 3 倍(含)以上光學變焦。 (3) 鏡頭焦距 F=35~105mm。 (4) 2.7 吋(含)以上 LCD 螢幕。 (5) 8G 記憶卡、原廠鋰電池*2、電池充電器、原廠皮套、原廠配件。	1	15,000	15,000	教學用	會計系	
0007-09	個人電腦	(1) 處理器：Core 2 Duo 2.66GHz(含)以上。 (2) 2GB 系統記憶體：DDR2 SDRAM(含)以上。 (3) 250GB 硬碟(含)以上。 (4) DVD+/-RW 燒錄機。	8	21,000	168,000	教學用	會計系	
0007-10	筆記型電腦	(1) 處理器：Intel Core 2 Duo 2.0GHz CPU (含)以上。 (2) 14 吋 LCD 液晶顯示器(含)以	2	38,000	76,000	教學用	會計系	

		<p>上。</p> <p>(3) 記憶體：2GB DDR2(含)以上。</p> <p>(4) HDD: 160 GB SATA(含)以上。</p> <p>(5) DVD+/-RW 燒錄機。</p> <p>(6) 含上網功能。</p>						
0008-00	公關與品牌形象塑造教室設備							
0008-01	個人電腦	<p>中央處理器: 2.2GHz(含)以上。</p> <p>記憶體:2GB DDR2 (含以上)。最大可擴增到 4GB 以上。</p> <p>硬式磁碟機:250GB (含以上)。</p> <p>內建 10/100 /1000Mbps 高速乙太網路介面。</p> <p>含音效裝置。</p> <p>光碟機: 內建 DVD-ROM 唯讀光碟機。及 DVD/RW 光碟燒錄器。</p> <p>USB:需提供 4 組 USB 2.0 (含以上) 介面裝置。</p> <p>還原卡。</p> <p>電源供應器：250W (含以上)。</p> <p>附原廠光學滑鼠及鍵盤。</p>	26	22,000	572,000	教學用	公關係	
0008-02	單眼數位相機	<p>1000 萬畫素(含以上)。</p> <p>含電池、充電器。</p>	1	52,000	52,000	教學用	公關係	

0008-03	彩色雷射印表機	A4 規格;彩色 8 頁;(含以上) 黑色 12 頁(含以上)彩色印表機; 解析度:600 : DPI	1	12,000	12,000	教學用	公關係	
0009-00	電子商務中心設備							
0009-01	行動商務工作站	Intel Core 2 Duo T5850 (含)以上、 散熱裝置(含風扇及散熱器)、 L2 快取(cache) 2MB(含)以上、 DDR2 800 2GB(含)以上、 HD 160G(含)以上、 DVD-Super Multi(DL) 含一年以上保固、 含網路及電源	30	24,000	720,000	學生專 題研究 教學研 究	電子商務 系	
0010-00	觀光餐飲主題研究中心設備							
0010-01	教學展示牆	規格：約 35 米平方 材質：如圖面標示 含教學玻璃白板施作	1	122,500	122,500	教學用	觀餐系	
0010-02	教學櫃檯	規格：w120*d70*h74cm*2 張 規格：1/6 圓弧板*1 片 含活動櫃 2 個	1	28,000	28,000	教學用	觀餐系	
0010-03	教學展示櫃	規格：w80*d40*h180cm	3	12,000	36,000	教學用	觀餐系	
0010-04	DVD 錄放影機	1.160GB 硬碟 (以上) 2.中文操作介面	1	16,900	16,900	教學用	觀餐系	

		<p>3.Digital Music Jukebox 數位音樂盒</p> <p>4.可將數位相機、USB 隨身碟或記憶卡讀卡機 插入硬碟式 DVD 錄放影</p> <p>5.可遙控</p>						
0010-05	DVD 攝影機	<p>1.記憶卡式數位攝影機</p> <p>2.附影音燒錄器</p> <p>3.760 萬 (以上) 畫素</p> <p>4.附腳架</p> <p>5.具高感光度低雜訊, 臉部自動偵測修飾、自動逆光補償功能</p> <p>6.內建麥克風並有無線藍芽麥克風功能, 能錄下 30 公尺(以上) 聲音</p>	1	38,900	38,900	教學用	觀餐系	
0010-06	單槍投影機	<p>1.2000 流明, 對比度 2000:1 (以上)</p> <p>2.1280x720 解析度 (以上)</p> <p>3.搭載 HDMI 端子、USB 端子</p> <p>4.SD 卡讀卡機</p>	1	28,900	28,900	教學用	觀餐系	
0010-07	個人電腦	<p>1.Intel Core 2 Quad 處理器 Q8200 (以上)</p> <p>2.640GB SATA2 3Gb/s HDD (以上)</p>	3	26,000	78,000	教學用	觀餐系	

		3.2GB DDR2 800 SDRAM，可擴充至 4GB（以上） 4.16X 具 Labelflash DVD SuperMulti 燒錄器（以上） 5.正版 Windows Vista Home Basic 6.含鍵盤滑鼠						
0010-08	個人電腦液晶螢幕	1.最高解析度 1680x1050（以上） 2.對比 20000:1（以上）	3	12,900	38,700	教學用	觀餐系	
0010-09	數位相機	1.1,000 萬畫素& 2.7 吋 LCD 2.3 倍光學變焦 3.防手震 4.臉部自動偵測 5.自動微笑拍攝	1	12,000	12,000	教學用	觀餐系	
0010-10	喇叭	1.防磁設計 2.5 聲道環繞喇叭組合（以上） 3.可移動式	1	10,000	10,000	教學用	觀餐系	
0010-11	12 格式置物櫃	3 尺	5	12,000	60,000	教學用	觀餐系	
0011-00	行銷模擬實驗室設備							
0011-01	個人電腦	中央處理器:intel Duo Core E2200 2.2GHz(含)以上處理器 快取記憶體:1MB L2 Cache 快取 記憶體(含)以上。 記憶體:2GB DDR2 (含以上);最	30	23,800	714,000	教學用	行銷管理系	修訂

		大可擴增到 4GB。 硬式磁碟機:250GB (含以上)。 內建 10/100 /1000Mbps 高速乙太網路介面。 內建多媒體音效裝置。 光碟機: 內建 DVD-ROM 唯讀光碟機。及 DVD/RW 光碟燒錄器 USB: USB 2.0 (含以上) 介面裝置 電源供應契: 250W (含以上) 含系統還原卡 附原廠光學滑鼠及鍵盤 需有安全鎖 含網路及電源						
0011-02	數位攝影機	1.300 萬畫素(含以上) 2.硬碟 30GB(含以上) 3. USB (附傳輸線)。	2	45,000	90,000	教學用	行銷管理系	
0011-03	數位相機	1.800 萬 CCD 畫素 (含以上)； 2.可抽取式記憶體 1G(含以上)； 3.具備閃光燈功能； 4.USB 或 RS-232(附傳輸線)。	2	24,000	48,000	教學用	行銷管理系	
0011-04	單槍投影機	1.液晶解析度：1024*768 (含以上)。 2.投影亮度在 2000ANSI(含以上)。	1	46,000	46,000	教學用	行銷管理系	
0011-05	筆記型電腦	2.0GHz、160G 硬碟、1G RAM、	1	35,500	35,500	教學用	行銷管理	

		DVD 燒錄器、Windows 作業系統、14 吋。					系	
0011-06	門市服務檢定站台	收銀機(含現金盒與發票機)、陳列架(三層以上)、檢定用座/框、投庫箱/壓克力製或金庫、擰乾器	14	34,000	476,000	教學用	行銷管理系	修訂
0012-00	3D 電腦輔助商品設計室設備							
0012-01	3D 專業繪圖工作站	(1) 處理器：Intel Core 2 Duo E8500 3.16G 6MB/1333 CPU (含)以上 (2) 晶片組：採用 Intel X38 Express chipset up to 1333MHz front side bus 晶片組 (3) 系統記憶體：2GB(1G*2) ECC 667 MHz。(可支援最大 8 GB DDR2-667 ECC 記憶體)。 (4) HDD: 250 GB 7200 rpm SATA 3.0Gb/s。系統內建 Serial ATA 控制器，支援 RAID 0/1/5/10(無須再插介面卡)。 (5) 16X DVD+/-RW 燒錄機 (6) 三組 PCI 插槽，一組 PCI Express x1 插槽，一組 PCI Express x16 slot (x4 functionality) 插槽，一組 PCI	6	65,000	390,000	教學用	商品設計系	

		<p>Express x16 graphics 插槽。</p> <p>(7) 提供六個擴充塢(內部 3.5”：2 個。外部 3.5”：1 個。外部 5.25”：3 個)</p> <p>(8) 介面：顯示卡：NVIDIA Quadro FX570 256MB PCIe Graphics。內建 Integrated PCIe Gigabit Ethernet NIC。</p> <p>(9) 通過 ISV 認證並且支援可同時安裝第二片 PCIe 顯示卡</p> <p>(10) 提供 475 Watt (含) 以上之電源供應器</p> <p>(11) 輸入裝置：提供 104 鍵中英文鍵盤 (具倉頡、注音)，需與主機同廠牌。</p> <p>(12) 外觀：翻轉式直立型機殼，可轉換成桌上型機種。光碟機可隨之作 90 度翻轉呈水平擺設，免用工具(Tool Free) 維護。</p> <p>(13) 提供資產管理軟體。其提供瀏覽器介面之系統管理工具</p> <p>(14) 19 吋 LCD 液晶顯示器</p> <p>(15) 網路型系統還原卡，即插即用：免重新規劃硬碟；安裝作</p>					
--	--	---	--	--	--	--	--

		業系統及應用軟體,網路同步 對拷可鏡像檔安對拷 (16) 含網路、電源 (17) 必須與 MAYA、solide work、 CATIA 軟體相容及含網路及 電源架設						
0012-02	教學廣播系統-學生端	(1) 教學廣播系統需為軟體控制 形式，需得授權本校自由使 用。(8 user client) (2) 可支援 3D 影像軟體教學使 用。 (3) 可支援影片播放使用(包含 VCD、DVD 播放)。 (4) 廣播速度每秒需 30 幀以上。 (5) 可支援遠端開／關機動作。 (6) 可支援教室部分電腦廣播。 (7) 可允許被控端與主控端雙向 傳輸檔案或資料。 (8) 可管理之電腦量須為 1000 台 以上。 (9) 主控端輪巡監看被控端間隔 時間須在 5 秒(含)以下。 (10) 網路傳需協定須為 TCP/IP。 (11) 自動偵測線上學生電腦開關 機狀況,立即顯示開關機器狀	1	10,000	10,000	教學用	商品設計 系	

		<p>況於學生座位表。</p> <p>(12) 提供學生(線上/離線)警式音功能及提供黑屏警示教學功能,方便教師控制學生學習進度。</p> <p>(13) 提供線上求助功能,學生可隨時發出求助訊息並可用於線上投票。</p>						
0012-03	網路交換器	(1)機架式 24 ports 10/100Mbps	1	15,000	15,000	教學用	商品設計系	
0012-04	CNC 雕刻機	<p>(1) X、Y 軸行程 400×300 mm (含以上)</p> <p>(2) Z 軸行程 125mm125 (含以上)</p> <p>(3) 工作平臺尺寸: 480×380mm (含以上)</p> <p>(4) 最大運行速度:8.9m/min (含以上)</p> <p>(5) 最大進料高度:155m/min (含以上)</p> <p>(6) 最大雕刻速度:6.0m/min (含以上)</p> <p>(7) 介面:USB1.1 OR RS232</p> <p>(8) 記憶體 128MB</p> <p>(9) 電源:AC220V(可選 AC110V)</p>	1	402,400	402,400	教學用	商品設計系	

0013-00	環境變遷模擬專業教室設備							
0013-01	單相電力計	結線方式：單相 2 線，直接入力結線。 測量範圍： 頻率：50Hz~5KHz 電壓 AC/DC 15.000V~300.00V 電流 AC/DC 0.5A~25.000A 功率：1.500W~9.000KW 精確度：±0.1%rdg（含以下） 取樣時間：至少 5 次/秒 測量項目：含電壓、電流、有效及無效功率、視在功率、功率因數、瓦時積算、功率積分、電流積分 電源：AC 100V 至 240V 50/60Hz	1	89,250	89,250	教學實驗	環管系	
0013-02	手持式雷射測距儀	1. 測距離 :0.05~100M ，精確度:±1.5mm（含以下） 2. 測量項目:距離,面積,體積測量	4	12,600	50,400	教學實驗	環管系	
0014-00	美容暨美體專業訓練教室設備							
0014-01	教學展示櫃	W670×D55×H240cm	1	118,000	118,000			
0014-02	教學置物櫃	W670×D35×H110cm	1	52,000	52,000	教學用	美造系	

0014-03	機櫃	標準機櫃 附隔板×3 抽屜×1	1	11,000	11,000	教學用	美造系	
0015-00	資訊安全實驗室教學設備							
0015-01	電腦軟體	1. 網站設計與攻防模擬演練模組 2. 電子郵件安全與加解密演練模組 3. 防毒與防駭模擬演練模組 4. 檔案與工作監控模組 5. 資訊中心風險評鑑工具模組 6. 整合式教學視窗 7. 教材(含投影片) 8. 含教育訓練課程	1	465,000	465,000	資訊安全 攻防演練	資訊管理 系	
0015-02	電腦軟體	Windows Svr Std Exchange Svr	1	20,000	20,000	實驗設 備	資訊管理 系	
0015-03	電腦軟體	Windows Svr Std ISA Svr	1	105,000	105,000	實驗設 備	資訊管理 系	
0015-04	個人電腦	1. 處理器：CPU 2.0G(含以上) 2. 記憶體：1GB(含以上) DDRII 記憶體 3. 顯示介面：512M(含以上)獨立顯 卡 4. 硬碟機：120GB(含以上)硬碟 5. 光碟機：16(含以上)	3	22,000	66,000	實驗設 備	資訊管理 系	

		倍速 Super Multi DVD 燒錄機 6.具音效等功能。 7.電源供應器：250W(含以上)。 8.Gigabit 乙太網路控制器 9.含鍵盤及滑鼠。						
0016-00	數位影片剪輯工作室設備							
0016-01	數位錄音工作站	<ul style="list-style-type: none"> •中央處理器:intel Pentium D 2.8GHz 含以上 •1GB DDR2 533 記憶體(含以上) •硬碟：500GB S-ATA(含以上) •DVD/RW DUAL 光碟燒錄機， •IEEE 1394 動態影像擷取卡 •250 瓦電源供應器(含以上) •USB 鍵盤及 USB 光學滑鼠 •20 吋 LCD 螢幕 •含數位錄音軟體 SONAR 8 Producer 含安裝 	1	60,000	60,000	教學用	視傳系	
0016-02	混音器	<ul style="list-style-type: none"> •可在 SONAR 上執行編輯與混音 的延伸控制 •2x13 LCD 螢幕 (含以上) •獨立頻道 LED 儀表顯示 •EQ/Send/ACT 的控制 •20 種回轉解碼器與開關(含以上) •完全傳輸控制 	1	80,000	80,000	教學用	視傳系	

		<ul style="list-style-type: none"> •七種片段時間顯示 (含以上) •聲訊監控控制 •雙耳機輸出 •T-Bar, 環繞操縱桿 •九組等化器(含以上) 						
0016-03	音源輸出入系統	<ul style="list-style-type: none"> •21/30 (19/24 同部)音訊介面包含麥克風/Hi-z 輸入與雙耳機輸出 •提供八組仿真電源 TRS/XLR 輸入端子 •提供高品質 24bit/192kHz 的 A/D 轉換 •提供八組數位可控制的麥克風前級放大器 •提供高品質的 DSP(數位訊號處理器), 包括 Phase, Pad, Low-cut, EQ 以及 Compressor •14 組類比訊號輸出 •ADAT I/O •Digital I/O (AES/EBU, 同軸) •USB 2.0 連接 •MIDI In/Out 以及 Wordclock 同步 •增加 I/O 相容性至 41/56 (37/48 同步), 	1	80,000	80,000	教學用	視傳系	

0016-04	合成器	<ul style="list-style-type: none"> •提供低延遲以及低 CPU 使用率的效能 •VSTi plug-in, 合成器編輯以及在 SONAR 軟體內即可達到整合 •Fantom VS 至您所創作工作流程的功能 •可透過 VS-700R SuperNATURAL 擴充槽來擴充音效卡 •也可串接兩台 VS Synthesizer 	1	100,000	100,000	教學用	視傳系	
0016-05	麥克風前級	<ul style="list-style-type: none"> •提供麥克風輸入輸出、麥克風擴大器輸出 	1	11,000	11,000	教學用	視傳系	
0016-06	監聽喇叭	<ul style="list-style-type: none"> •24 bit 數位輸入，類比和數位輸入 	2	12,000	24,000	教學用	視傳系	
0016-07	數位鋼琴	<ul style="list-style-type: none"> •88 個琴鍵(含以上) •提供其他類樂器音色及音樂效果， •耳機接孔、輸出接孔、踏板接孔、MIDI 接孔、USB 端子(MIDI)， •含機架 	1	48,000	48,000	教學用	視傳系	
0017-00	綠色生產與管理專業教室設備							
0017-01	雙軸追日系統水平軸轉動系統	<ol style="list-style-type: none"> 1.系統載重 1,500kg (含以上) 2.自動追日結構 3.通訊模組 	1	50,000	50,000	教學實驗	環管系	

0018-00	外語多媒體教學教室之基礎設施之一							
0018-01	一般型電腦 (獨立主機不含螢幕)	<ol style="list-style-type: none"> 1. 中央處理器：<u>2.4 GHz(含)</u>以上 2. 記憶體：DDR2 2GB (含)以上 3. 軟碟機：內建 3.5 英吋軟碟機一台，容量 1.44MB 4. 硬碟機：機體 3.5 英吋、.容量 250 GB (含)以上、轉速：7200rpm (含)以上 5. 光碟機：提供 16 倍速(含)以上 DVD-ROM 一台，提供播放軟體 6. 網路介面：<u>10/100/1000 Mbps</u> 7. 電腦還原卡：支援超過 200GB(含)以上之大容量硬碟。 8. 鍵盤及滑鼠：提供 PS2 介面 104 鍵中英文鍵盤(含倉頡,注音,大易印刷字鍵)及 USB 介面雙鍵滾輪光學滑鼠 9. 電源供應器：輸出功率 <u>300 W</u> (含)以上 	51	19,000	969,000	教學用	應用外語系	
0018-02	多功能事務機	A4 多功能雷射事務機 列印/影印/掃描/傳真四合一 解析度:1200dpi/1200dpi	1	20,000	20,000	教學用	應用外語系	

		內建網路功能,提供 64MB 記憶體						
0018-03	還原卡	<p>硬碟防護系統</p> <p>1. 支援之作業系統:DOS/Windows 95、98、NT、Me、2000、XP 等立即復原格式和即插即用”、且“不預佔硬碟空間”</p> <p>2. “安裝保護卡”和“首次網路硬碟對拷”均不需放入安裝磁片</p> <p>3. 能遠端遙控開關單一與群組之電腦電源並支援網路安裝且支援檔案格式對拷和硬碟對拷</p>	51	2,000	102,000	教學用	應用外語系	
0019-00	「環球企管學生公司」教室設備							
0019-01	個人電腦	<p>一、主機</p> <p>1. CPU:Core 2Dual 1.86GB (含以上)</p> <p>2. 記憶體:1G(含以上)。</p> <p>3. 硬碟:160GB(含以上)。</p> <p>4. 光碟機:16 倍速 DVD*1 台(含以上)。</p> <p>5. 軟碟機:內鍵 3.5 英吋*1 台。</p> <p>6. 具顯示介面網路、音效等功能。</p> <p>7. 含鍵盤及滑鼠。</p> <p>8. 含硬碟防護系統。</p>	4	24,700	98,800	教學用	企管系	

		9.增加 160G 內接式硬碟 二、含網路電源						
0020-00	環境資源教學研究中心設備							
0020-01	追日系統垂直軸轉動系統	1.系統載重至少 1,500 kg;自動追日結構;通訊模組 2.菲涅爾(fresnel)透鏡組,含透鏡若干、方型與圓型支架框各一。	1	100,000	100,000	教學實驗	環管系	
0020-02	追日系統感測器	1.具備方位角追蹤與高度追蹤功能 2.追蹤精確度:在 1000W/m ² 的日射下大約±0.05 度 3.附電子馬達開關 4.操作溫度範圍:-25°C~+70°C	1	30,000	30,000	教學實驗	環管系	
0021-00	時尚造型專業訓練教室設備							
0021-01	首飾模具組	不鏽鋼戒指柱,大、小不鏽鋼正圓手環柱,不鏽鋼橢圓手環柱,不鏽鋼頸部模具,羊角鉗。	1	12,600	12,600	教學用	美造系	
0021-02	內凹成型工具組	窩珠頭組 (共 24 支圓球造型)4、5、6、8、10、11、13、15、16、18、19、21、23、26、27、29、33、35、41、51mm 共 20 孔半圓凹槽長條 鉗四面圖	1	10,000	10,000	教學用	美造系	

		(209×40×38mm)(±5mm)。						
0021-03	造型鎚組	共十七種造型槌頭 附槌頭握把、木製槌頭放置盤長 397mm×寬 165mm×高 102mm(±10mm) 重：6.5kg(±0.5kg)。	1	20,000	20,000	教學用	美造系	
0021-04	打印組	紋飾，大小寫英文字母、數字打 印組，戒指打印用鐵鉗	1	15,000	15,000	教學用	美造系	
0021-05	集塵式拋光布輪機	馬力：1/2P(含)以上 轉速：3450 轉(含)以上 電壓：110v~120v 寬 762mm×高 280mm×深 560mm(含)以上 重：38kg(±1.0kg) 內設粉塵回收網，可回收貴金屬 細粉，並避免作業人員吸入粉塵 。	1	24,000	24,000	教學用	美造系	
0021-06	磁浮式拋光機	配屬之三種尺寸不鏽鋼針，可拋 光最小孔隙 0.5mm(±0.1mm)。	1	48,000	48,000	教學用	美造系	
0021-07	滾筒拋光機	電壓：110v 或 220v 體積 270×250×330mm(含)以上 具定時與轉速控制 容納飾品重量 2kg(含)以上 桶內容積 180×100mm(含)以上 桶口尺寸 95mm(含)以上	1	15,000	15,000	教學用	美造系	

0021-08	高壓蒸氣清潔機	體積 270×265×450mm(含)以上 機重 9.5kg(±0.5kg) 水桶容量 4 公升(含)以上 蒸氣 5kg/cm ³ ，水壓 0.95mpa(含)以上	1	50,000	50,000	教學用	美造系	
0021-09	電動壓片機	馬力：1P(含)以上 適用電壓：110v 壓片輪面寬：98mm(含)以上	1	60,000	60,000	教學用	美造系	
0021-10	電動拉線機	拉線長度：90cm(含)以上 拉線最大直徑：8mm(含)以上 電力：110v 動力：1HP(含)以上 體積：d42cm×w130cm×h93cm(含)以上	1	90,000	90,000	教學用	美造系	
0021-11	電動鋸弓	桌上型機體尺寸： 65cm×32cm×38cm(含)以上 馬力：1/6P(含)以上 轉速：500~1600 轉/分鐘(可調速) 其他功能：吹塵管及輔助照明， 台座可調整角度，具鋸絲拉力調整器。	1	10,000	10,000	教學用	美造系	
0021-12	真空脫泡機	尺寸：30×30×30cm(含)以上 動力：1/2HP(含)以上 電力：110v	1	30,000	30,000	教學用	美造系	

0021-13	焊接工具組	雙筒式鎔化機具 採用 FX 丁烷混合氣體，操作溫度 更高，安全性更高。 雙槍設計方便適用於白金焊接或 鎔化。	5	17,600	88,000	教學用	美造系	
0021-14	機櫃	標準機櫃 附隔板×3 抽屜×1	1	11,000	11,000	教學用	美造系	
0022-00	「中小企業創意與行銷實驗室」設備							
0022-01	電腦軟體	啤酒遊戲網路版本 (批發、訂單、配銷、庫存、製造 商等角色扮演)	1	9,8000	9,8000	教學研 究	企管系	
0022-02	電腦軟體	流通大師網路版本 (零售、採購、庫存、促銷、批發、 收支損益分析等)	1	490,000	490,000	教學研 究	企管系	
0022-03	雷射多功能事務機	A4, 黑白列印、列印品質 600dpi(含以上)，列印速度每分鐘 20 頁(含以上)，附網路列印功能	1	15,500	15,500	資料輸 出	企管系	
0023-00	烘焙廚房教室設備							
0023-01	單水槽	1.75*85*80cm (含以上) 2.含下棚架(置放一般清潔用品)	4	15,000	60,000	烘焙教 學用	觀餐系	
0023-02	不銹鋼麵粉桶車	60*40*60cm (含以上)	2	12,000	24,000	烘焙教 學用	觀餐系	

0023-03	大理石麵食工作台	1.80*90*80 (含以上) 2./附防水插座(防止觸電)	4	40,000	160,000	烘焙教學用	觀餐系	
0023-04	單口瓦斯爐工作台	1.60*90*60 (含以上) 2.下層板(置物用)	4	15,000	60,000	烘焙教學用	觀餐系	
0023-05	攪拌機置台	1.60*85*50cm (含以上) 2.含防震器	2	12,000	24,000	烘焙教學用	觀餐系	
0023-06	攪拌機	1.含 12 公升、20 公升攪拌缸附各缸適用拌打器 3 件 2.馬力 1/2HP (含以上)	2	33,000	66,000	烘焙教學用	觀餐系	
0023-07	雙層上架	180*50*70cm (含以上)	2	18,000	36,000	烘焙教學用	觀餐系	
0023-08	12 門式最初級及最後發酵櫃	160*95*223cm (含以上)	1	170,000	170,000	烘焙教學用	觀餐系	
0023-09	液晶顯示二層二板電烤箱	85*93*168cm (含以上)	2	80,000	160,000	烘焙教學用	觀餐系	
0023-10	不銹鋼盤架車	90*80*180cm (含以上)	2	15,000	30,000	烘焙教學用	觀餐系	
0023-11	製冰機	1.100 公斤 2.濾心組	1	71,000	71,000	烘焙教學用	觀餐系	
0023-12	12 格式置物櫃	3 尺	2	12,000	24,000	烘焙教學用	觀餐系	
0023-13	櫥櫃式品評桌	180*75*80cm	4	35,000	140,000	烘焙教學用	觀餐系	

0023-14	工作台	180*60*75cm/下層板(置放教學器具)	2	11,000	22,000	烘焙教學用	觀餐系	
0023-15	四門風冷式冷藏冰櫃	1.180*80*200cm (含以上) 2.冷藏溫度 0°C-4°C 3.指示燈及恆溫控制器裝置及溫度顯示器	1	70,000	70,000	烘焙教學用	觀餐系	
0023-16	四門風冷式冷凍冰櫃	180*80*200cm (含以上) 2.冷藏溫度 0°C~-20°C 3.指示燈及恆溫控制器裝置及溫度顯示器	1	85,000	85,000	烘焙教學用	觀餐系	
0023-17	雙層上架	120*90*60cm (含以上)	1	60,000	60,000	烘焙教學用	觀餐系	
0023-18	瓦斯調節器	1.10 桶式 2.30 公斤	1	60,000	60,000	烘焙教學用	觀餐系	
0023-19	瓦斯漏氣偵測警報器	1.瓦斯漏氣偵測用，漏氣會發出警鳴聲。	4	12,000	48,000	烘焙教學用	觀餐系	
0024-00	地方產業微型e化實驗室教學設備							
0024-01	個人電腦主機	<ul style="list-style-type: none"> • 處理器：Core 2 Dou 2.4GHz(含以上) • 記憶體：DDR2 800 4GB(含以上) • 硬碟：SATA 250GB(含以上) • 光碟機8XDVD(含以上) • 256MB獨立顯卡(含以上) 	10	26,300	263,000	教學、研究	資訊管理系	

		• 網路電源佈線						
0024-02	交換式集線器	• 有網管功能之高速乙太網路交換器低階24埠10/100Base-TX	1	19,000	19,000	教學、研究	資訊管理系	
0024-03	可攜式攝影棚組	• 500W(含)以上多段式可調攝影燈*4 • 大型電動旋轉展示台-玻璃直徑30公分(含)以上*4 • 攜帶式攝影棚70cm(含)以上*4 • 攜帶式攝影棚120cm(含)以上*1 • 垂直攝影翻拍架*1 • 攝影棚用黑白珠寶台*1 • 專業背景布組*1	1	50,000	50,000	教學、研究	資訊管理系	
0024-04	教材暨設備儲藏櫃	• 15尺	1	78,000	78,000	教學、研究	資訊管理系	
0024-05	多媒體組合式工作桌	• W150*70 cm (±5%cm)組合桌	2	12,200	24,400	教學、研究	資訊管理系	
0024-06	多媒體組合式工作桌	• W120*70 cm (±5%cm)組合桌	2	10,500	21,000	教學、研究	資訊管理系	
0024-07	液晶螢幕	• 22"LCD Monitor (含以上)	3	13,000	39,000	教學、研究	資訊管理系	
0024-08	氣壓式布幕	• 100"	1	25,000	25,000	教學、研究	資訊管理系	

0024-09	雷射印表機	• A3規格雷射印表機	1	27,000	27,000	教學、研究	資訊管理系	
0024-10	彩色雷射印表機	彩色雷射印表機A4規格	1	18,000	18,000	教學、研究	資訊管理系	
0025-00	專業競賽選手訓練教室設備							
0025-01	機櫃	標準機櫃 附隔板×3 抽屜×1	1	11,000	11,000	教學用	美造系	
0026-00	「中小企業現場模擬實驗室」教學設備							
0026-01	電腦軟體	Office Sharepoint Portal Server 最新版(含 20 個 user,安裝設定費、指導手冊、原廠光碟片、操作訓練 6 小時)	1	73,000	73,000	教學、考照	企管系	
0027-00	外語多媒體教學教室之基礎設施之二							
0027-01	廣播教學系統	一.平台式教學廣播主控器 1 台 二.教學廣播中繼器 1 台 三.教學廣播控制外接盒 26 盒 1.提供獨立之中文平台式主控器,能於 BIOS 下進行同步廣播影像及監看功能之操作。 2.系統影像傳輸使用 STP 8P8C 包覆式網路標準線材,以 RJ45 介面完成連接。	1	169,900	169,900	教學用	應用外語系	

		<p>3.學生端採外接控制盒方式，其基本要求為：</p> <p>3-1.學生端為二位學生共用一組外接控制盒，採用外接式獨立電源供應器，非使用 USB 電源線連接 PC。</p> <p>3-2.具 BY-PASS 功能，外接控制盒故障或電腦不開機，不影響影像與控制訊號的同步傳輸，內部機板以 SMD 四層板(含以上)製程。</p> <p>系統功能:1.全體廣播/區域廣播 2.全體轉播/區域轉播 3.全體監看/區域監看 4.全體黑屏/區域黑屏 5.學生增減控制</p>						
0028-00	商業智慧實驗室教學設備							
0028-01	電腦軟體	<p>STATISTICA AGA 單機教育版</p> <p>1.基本統計分析 / Basic Statistics</p> <p>2.線性與非線性模型 / Linear and Nonlinear Models</p> <p>3.多變量探索技巧 / Multivariate Exploratory Techniques</p> <p>4.品質管制圖 / Quality Control Charts</p>	1	75,000	75,000	教學、研究	資訊管理系	

		5.實驗設計 / D.O.E 6.製程分析 / Process Analysis						
0028-02	電腦軟體	AMOS 教育單機版 16.0(含最新版)	1	33,000	33,000	教學、研究	資訊管理系	
0028-03	個人電腦	1.CPU: 2.2 GHz(含以上)。 2.記憶體：2GB (含以上)。 3.硬碟：250GB(含以上)*2。 4.16倍速(含)以上DVD Double-layer燒錄器 5.具顯示介面、音效等功能。 6.電源供應器：250W(含以上)。 7.含鍵盤及滑鼠。 8.100 Mbps(含)以上網路介面 9.硬碟防護系統(永生卡) (含電源、網路線佈線)	2	23,000	46,000	教學、研究	資訊管理系	
0028-04	可攜式輕量運算型計算機	1.LCD 尺寸: 8.9 吋 TFT (1024x600 WSVGA) (含以上)。 2.中央處理器: Intel Mobile 處理器 (含以上)。 3.主記憶體: 1024 MB DDRII 記憶體(含以上)。 4.儲存容量: 80GB(含以上)。 5.電源供應: 6-Cells 鋰電池(一般基本使用情況下約 5 小時(含以	2	15,000	30,000	教學、研究	資訊管理系	

		上)) 6.支援無線網路 7.作業系統:Windows XP.						
0029-00	「專題研討暨教學資源室」教學設備							
0029-01	電腦軟體	LISREL 8.8 版以上	4	35,000	140,000	專題製作 資料分析	企管系及 中企所	
0030-00	會計系教學設備							
0030-01	單槍投影機	1. 液晶解析度：1024*768 (含以上)。 2. 投影亮度在 2400ANSI(含以上)。 3. 內建梯形修正功能。 4. 內建六種(含以上)色彩投影模式。 5. 簡報上下頁按鍵。 6. 投影畫面最大尺寸：200 吋(含以上)。 7. 含吊架安裝。	1	50,000	50,000	教學用	會計系	
0031-00	語言自學檢測教室設備							新增
0031-01	上課用檢測桌組	規格：2.5 鋼製屏風： W60*h111*d2.5cm*42 片。	1	160,000	160,000	教學用	通識教育 中心	新增

		W160*h111*d2.5cm*18 片。 規格：木紋學習檢測桌面： W160*D60*H3*36 片。 含鍵盤架*36 支。 含主機架*36 個。						
0031-02	個人電腦	<p>一、主機：</p> <ol style="list-style-type: none"> 1.中央處理器:intel Core 2 Duo E4700(2MB L2 快取記憶體 2.6GHz 800MHz FSB) (含)以上。 2.記憶體: 2GB DDR2 SDRAM(含)以上;最大可擴充到 4GB 3.硬式磁碟機:250GB S-ATA 介面(含以上)。 4.內建 10/100 /1000Mbps 網路介面。 5.內建音效裝置,與 Sound Blaster 相容 6.光碟機: 內建 DVD-ROM 光碟機。 7.USB:需提供 6 組(含以上)USB 2.0 介面裝置。 8.電源供應器:250W(含以上)。 9.系統還原卡：可立即還原系統;以利正常操作。 10.含鍵盤、滑鼠。 11.網路及電源施作。 <p>二、液晶顯示器：</p> <ol style="list-style-type: none"> 1.面板尺寸：17 吋螢幕(含以上)。 2.解析度：1280*1024(含以上)。 	37	27,000	999,000	教學用	通識教育中心	新增
0031-03	網路交換器	<p>具網管功能，具備 48 個以上 10/100Mbps RJ-45 自動偵測交換埠。支援標準 IEEE 802.3u 100BASE-TX 及 IEEE 802.3 10BASE-T 、IEEE802.3 Nway Auto-negotiation 規範，可自動偵測傳輸速率，IEEE802.3x 流量控制功能。提供 3.2Gbps 高速背板頻寬。採高速 Store-and-Forward 傳</p>	1	12,000	12,000	教學用	通識教育中心	新增

		輸模式，支援全/半雙工傳輸模式。						
0031-04	電源穩壓器	<p>30KVA(含以上)；I/P= 3 Φ4W 220V/380V，O/P= 3 Φ4W 110V/190V 或 120V/208V。</p> <p>結構:全電子式電路控制穩壓器。 輸入電壓容許變動範圍:±15% 或 -20% ~ +10%。 輸入頻率範圍: 50HZ / 60HZ ± 5%。 輸出電壓可設定範圍:±10%。 輸出電壓穩定度:空載: +5% ~ -1.5% ， 滿載:+3.2% ~ -2.5%。 反應時間:1~5 週內完成穩壓。 效率:96%以上。 波形失真度:無失真〈和輸入比較〉。 超載能力:200%負載時能承受 10 秒以 上。 雜訊濾除: 可附加隔離變壓器，消 除 EMI、RFI 等雜訊干擾。 保護裝置:具開機緩啟動裝置、停電時可 設定時間自動開機、輸入過高/低壓、過載、 短路、欠相等電子線路保護跳脫裝置。 含安裝。</p>	1	80,000	80,000	教學用	通識教育 中心	新增
0031-05	教學廣播系統	<ol style="list-style-type: none"> 1. 37 位使用者。 2. 螢幕廣播功能。 3. 視窗廣播功能。 4. 隨教即錄功能。 5. 錄影播放功能。 6. 視窗監控功能。 7. 影片播放功能。 8. 影像直播功能。 9. 檔案收發功能。 10. 語音廣播、對話功能。 11. 分組教學功能。 12. 學生輔導及點名功能。 	1	40,700	40,700	教學用	通識教育 中心	新增

		<ul style="list-style-type: none"> 13. 遠端管理功能。 14. 線上測驗功能。 15. 離線控制功能。 16. 上網管制功能。 17. 軟體管制功能。 18. 系統設定(系統管理): 系統設定包含一般設定、進階設定、網路設定、熱鍵設定、其他設定。可對頻道號碼、網路補償、廣播效率、系統熱鍵等多種屬性進行設定。 						
0031-06	機櫃	<ul style="list-style-type: none"> 訂製品。 (1)19”(含以上)機櫃/含前壓克力門/層板 1 片/散熱風扇。 (2)須能放置擴大機、無線麥克風接收機、交換器。 	1	15,000	15,000	教學用	通識教育中心	新增
0031-07	無線麥克風組	<ul style="list-style-type: none"> 1.採用 UHF PLL 電路，自動選訊 (True Diversity) 接收方。 2.具備靜音控制。 3.具有自動搜尋頻道。 4.手握式無線麥克風具有 15 組以上頻道可任意調整。 5.振盪模式:PLL 相位鎖定頻率合成。 6.載波頻段:UHF750~860MHz。 7.手握式無線麥克風 2 支。 	1	16,500	16,500	教學用	通識教育中心	新增
0031-08	前後級擴大機	輸出功率 100W+100W(含以上); 16 位元數位迴音(含以上)。	1	18,000	18,000	教學用	通識教育中心	新增
0031-09	8 吋同軸喇叭	<ul style="list-style-type: none"> 1.型式:同軸二音路被動式音 2.連續承受功率:225W(AES 標準)(含以上)。 3.最大額定功率:450W(含以上)。 4.含吊架安裝。 1 組 4 顆。 	1	16,000	16,000	教學用	通識教育中心	新增
0031-10	單槍投影機	1.液晶解析度:1024*768(含以上)。	1	46,000	46,000	教學用	通識教育中心	新增

		2.投影亮度在2400ANSI(含以上)。 3.內建梯形修正功能。 4.內建六種(含以上)色彩投影模式。 5.簡報上下頁按鍵。 6.投影畫面最大尺寸:200吋(含以上)。						
0031-11	電動銀幕	電動式；70吋×70吋，軸心式管狀馬達。	1	12,000	12,000	教學用	通識教育中心	新增
0031-12	教學玻璃白板	規格：W240*T0.5*H120CM。 採鏡珠鎖點方式固定施作。	2	25,000	50,000	教學用	通識教育中心	新增
0031-13	教學高架地板	1.合金鋼面板，荷重大於300kg，中心點破壞荷重900kg。 2.面板安全係數3含以上。 3.表面耐磨1000次含以上。採PHL板。 4.鍍鋅鋼基座，需承受420kg以上荷重，施工採專用黏著劑。 5.含活動斜坡道製作*1台。 6.數量：約90米平方。 7.依現場施作，如圖面說明。	1	225,000	225,000	教學用	通識教育中心	新增
0032-00	語言學習中心研討室設備							新增
0032-01	教學研討會議桌組	規格：W160*D70*H74CM*1張。 含側桌w100*d45*h65cm*1張。 含洽談桌1/4圓*1張。 含活動資料櫃w39*d56*h65cm*1張。 樣式：如圖說明。	1	12,000	12,000	教學用	通識教育中心	新增
0032-02	學習服務平台桌組	規格：2.5鋼製屏風： W60*h70*d2.5cm*5片。 W80*h70*d2.5cm*4片。 W120*h70*d2.5cm*2片。 W150*h121*d2.5cm*1片。 W70*h121*d2.5cm*2片。	1	30,000	30,000	教學用	通識教育中心	新增

		<p>W90*h121*d2.5cm*1 片。 W45*h121*d2.5cm*1 片。 木紋學習桌面： W123.125*D60*H3*1 片。 W162.5*D60*H3*1 片。 W180*D60 (1/2 圓) *H3*1 片。 W80*D60 (1/4 圓) *H3*1 片。 W150*D90 (異型桌面) *H3*1 片。 W100*D45*H3*1 片。 鍵盤架*4 個。 主機架*5 個。 活動櫃 w39*d56*h65cm*4 張。</p>						
0032-03	教學資料櫃	<p>木製；W180*D45*H106CM(含以上)。 樣式：如圖說明。</p>	2	10,000	20,000			新增
0032-04	開放式教學展示書架	<p>規格：W600*D35*H90CM(含以上)。 3 層式 (木製)</p>	1	48,000	48,000			新增
0032-05	個人電腦	<p>一、主機： 1.中央處理器:intel Core 2 Duo E4700(2MB L2 快取記憶體 2.6GHz 800MHz FSB) (含)以上。 2.記憶體: 2GB DDR2 SDRAM(含)以上;最大可擴充到 4GB 3.硬式磁碟機:250GB S-ATA 介面(含以上)。 4.內建 10/100 /1000Mbps 網路介面。 5.內建音效裝置,與 Sound Blaster 相容 6.光碟機: 內建 DVD-ROM 光碟機。 7.USB:需提供 6 組(含以上)USB 2.0 介面裝置。</p>	5	25,200	126,000	教學用	通識教育中心	新增

		8.電源供應器:250W(含以上)。 9.含鍵盤、滑鼠。 10.網路及電源施作。 二、液晶顯示器： 1.面板尺寸：17吋螢幕(含以上)。 2.解析度：1280*1024(含以上)。						
0032-06	網路交換器	具網管功能，具備48個以上10/100Mbps RJ-45自動偵測交換埠。支援標準IEEE 802.3u 10BASE-TX及IEEE 802.3 10BASE-T、IEEE802.3 Nway Auto-negotiation規範，可自動偵測傳輸速率，IEEE802.3x流量控制功能。提供3.2Gbps高速背板頻寬。採高速Store-and-Forward傳輸模式，支援全/半雙工傳輸模式。	1	12,000	12,000	教學用	通識教育 中心	新增
0032-07	筆記型電腦	CPU：1.9GHz 含以上。 記憶體：1GB DDR2(含以上)。 硬碟：160GB(含以上)。 液晶顯示器：14.1吋(含以上)。 內建1394介面 / USB 2.0 / 高速網路 / 無線網路。 DVD±R/RW雙模式寫入與覆寫燒錄器。 電源供應器、滑鼠。	1	36,000	36,000	教學用	通識教育 中心	新增
0032-08	雷射印表機	A4，黑白列印，列印品質600dpi(含以上)；列印速度每分鐘20頁(含以上)；附網路列印功能。	1	15,500	15,500	教學用	通識教育 中心	新增
0032-09	單槍投影機	1.液晶解析度：1024*768(含以上)。 2.投影亮度在2400ANSI(含以上)。 3.內建梯形修正功能。 4.內建六種(含以上)色彩投影模式。 5.簡報上下頁按鍵。 6.投影畫面最大尺寸：200吋(含以上)。	1	46,000	46,000	教學用	通識教育 中心	新增

0032-10	電動銀幕	電動式；70吋×70吋，軸心式管狀馬達。含安裝。	1	12,000	12,000	教學用	通識教育中心	新增
0033-00	語言教學輔導教室設備							新增
0033-01	上課輔導桌組	規格：2.5 鋼製屏風： W60*h91*d2.5cm*18 片(含)以上。 W160*h91*d2.5cm*12 片(含)以上。 規格：木紋學習輔導桌面： W160*D60*H3*12 片(含)以上。 含鍵盤架*24 支。 含主機架*24 個。	1	98,000	98,000	教學用	通識教育中心	新增
0033-02	個人電腦	一、主機： 1.中央處理器:intel Core 2 Duo E4700(2MB L2 快取記憶體 2.6GHz 800MHz FSB) (含)以上。 2.記憶體: 2GB DDR2 SDRAM(含)以上;最大可擴充到 4GB 3.硬式磁碟機:250GB S-ATA 介面(含以上)。 4.內建 10/100 /1000Mbps 網路介面。 5.內建音效裝置,與 Sound Blaster 相容 6.光碟機: 內建 DVD-ROM 光碟機。 7.USB:需提供 6 組(含以上)USB 2.0 介面裝置。 8.電源供應器:250W(含以上)。 9.系統還原卡:可立即還原系統;以利正常操作。 10.含鍵盤、滑鼠。 11.網路及電源施作。 二、液晶顯示器：	24	27,000	648,000	教學用	通識教育中心	新增

		1.面板尺寸：17吋螢幕(含以上)。 2.解析度：1280*1024(含以上)。						
0033-03	網路交換器	具網管功能，具備48個以上10/100Mbps RJ-45自動偵測交換埠。支援標準IEEE 802.3u 100BASE-TX及IEEE 802.3 10BASE-T、IEEE802.3 Nway Auto-negotiation規範，可自動偵測傳輸速率，IEEE802.3x流量控制功能。提供3.2Gbps高速背板頻寬。採高速Store-and-Forward傳輸模式，支援全/半雙工傳輸模式。	1	12,000	12,000	教學用	通識教育中心	新增
0033-04	教學廣播系統	1. 25位使用者。 2. 螢幕廣播功能。 3. 視窗廣播功能。 4. 隨教即錄功能。 5. 錄影播放功能。 6. 視窗監控功能。 7. 影片播放功能。 8. 影像直播功能。 9. 檔案收發功能。 10. 語音廣播、對話功能。 11. 分組教學功能。 12. 學生輔導及點名功能。 13. 遠端管理功能。 14. 線上測驗功能。 15. 離線控制功能。 16. 上網管制功能。 17. 軟體管制功能。 18. 系統設定(系統管理)：系統設定包含一般設定、進階設定、網路設定、熱鍵設定、其他設定。可對頻道號碼、網路補償、廣播效率、系統熱鍵等多種屬性進行設定。	1	27,500	27,500	教學用	通識教育中心	新增
0033-05	機櫃	訂製品。 (1)19”(含以上)機櫃/含前壓克力	1	15,000	15,000	教學用	通識教育中心	新增

		門/層板 1 片/散熱風扇。 (2)須能放置擴大機、無線麥克風接收機、交換器。						
0033-06	無線麥克風組	1.採用 UHF PLL 電路，自動選訊 (True Diversity) 接收方。 2.具備靜音控制。 3.具有自動搜尋頻道。 4.手握式無線麥克風具有 15 組以上頻道可任意調整。 5.振盪模式:PLL 相位鎖定頻率合成。 6.載波頻段:UHF750~860MHz。 7.手握式無線麥克風 2 支。	1	16,500	16,500	教學用	通識教育中心	新增
0033-07	前後級擴大機	輸出功率 100W+100W(含以上); 16 位元數位迴音(含以上)。	1	18,000	18,000	教學用	通識教育中心	新增
0033-08	8 吋同軸喇叭	1.型式:同軸二音路被動式音 2.連續承受功率:225W(AES 標準)(含以上)。3.最大額定功率:450W(含以上)。4.含吊架安裝。1 組 4 顆。	1	16,000	16,000	教學用	通識教育中心	新增
0033-09	單槍投影機	1.液晶解析度:1024*768(含以上)。 2.投影亮度在 2400ANSI(含以上)。 3.內建梯形修正功能。 4.內建六種(含以上)色彩投影模式。 5.簡報上下頁按鍵。 6.投影畫面最大尺寸:200 吋(含以上)。	1	46,000	46,000	教學用	通識教育中心	新增
0033-10	電動銀幕	電動式;70 吋×70 吋,軸心式管狀馬達。	1	12,000	12,000	教學用	通識教育中心	新增
合 計					18,243,850			

附表 五、資本門經費需求圖書自動化設備（核定版）

資本門經費需求圖書自動化設備規格說明書（*各項採購單價請參照臺灣銀行聯合採購標準）

優先序	項目名稱	規格	數量	預估單價	預估總價	用途說明	使用單位	備註
0001-00	圖書館自動化設備							
0001-01	個人電腦主機	1. CPU:Core 2 Dual 2.4Ghz(含)以上 2. 記憶體:2G(含)以上 3. 硬碟:250GB(含)以上 4. 光碟機:16 倍速 DVD(含)以上 5. 軟碟機:3.5 吋 6. 具顯示介面、網路、音效等功能 7. 電源供應器:250W(含)以上含鍵盤及滑鼠	15	20,000	300,000	支援教學	圖書館	
0001-02	液晶螢幕	1. 32 吋(含以上) 2. 解析度：1366*768(含)上。 3. 亮度：500cd/m2 (含)以上。	2	23,000	46,000	支援教學	圖書館	
0001-03	固定式投影機	亮度：3000ANSI 流明(含)以上，解析度：1024*768(含)以上。	2	57,000	114,000	支援教學	圖書館	
0001-04	銀幕	席白材質固定框架式。	2	15,000	30,000	支援教	圖書館	

		電動(含安裝) 84*84 英吋(含)以上。				學		
0001-05	移動式投影機	亮度：3000ANSI 流明(含)以上，解析度：1024*768(含)以上。	1	57,000	57,000	支援教學	圖書館	
0001-06	移動式投影布幕	氣壓式上昇銀幕 對角線 100 吋	1	24,000	24,000	支援教學	圖書館	
0001-07	數位相機	1. 1.800 萬 CCD 畫素 (含以上)； 2. 具備 2.0”TFT(含以上)； 3. 最大解析度 2048x1600(含以上)； 4. 具備 3 倍光學變焦(含以上)； 5. 可抽取式記憶體 256MB(含以上)； 6. 具備自動對焦、自動曝光功能； 7. 具備閃光燈功能； 8. USB 或 RS-232(附傳輸線)。	1	13,000	13,000	支援推廣活動	圖書館	
0001-8	筆記型電腦	1. Intel Core 2 Duo 2.0GHz(含)以上 2. 160G SATA HD(含)以上	1	50,000	50,000	支援教學	圖書館	

		3. 2G RAM(含)以上 4. 12吋LCD(含)以上						
0001-9	複柱式活動組合書架	1. 雙面六層六聯式 2. 附滑輪書黨、踢腳板 3. H214*7*W549.5*D48.2(+ -5)	10	43,200	432,000	支援教 學	圖書館	
合 計					1,066,000			

附表 六、資本門經費需求軟體教學資源（核定版）

資本門經費需求軟體教學資源規格說明書（*各項採購單價請參照臺灣銀行聯合採購標準）

優先序	購置內容（請勾選）						單位 (冊、卷)	數量	預估單價	預估總價	用途說明	使用單位	備註
	西文圖書	中文圖書	期刊	錄影帶	錄音帶	其他							
0001-00						◎(西文資料庫)	套	1	320,000	320,000	支援教學研究充實館藏	圖書館	兩年期
0002-00		◎					冊	2,000	300	600,000	支援教學研究充實館藏	圖書館	含編目
0003-00						◎DVD	套	200	1,500	300,000	支援教學研究充實館藏	圖書館	含編目
0004-00	◎						冊	200	2,100	420,000	支援教學研究充實館藏	圖書館	含編目
0005-00			◎(中文)				種	275	2,000	550,000	支援教學研究充實館藏	圖書館	含編目
0006-00			◎(西文)				種	75	15,000	1,125,000	支援教學研究充實館藏	圖書館	
0007-00						◎(中文資料庫)	套	1	400,000	400,000	支援教學研究充實館藏	圖書館	兩年期
0008-00		◎					冊	3,000	300	900,000	支援教學研究充實館藏	圖書館	含編目
合 計										4,615,000			

附表 七、資本門經費需求教學研究及學生事務與輔導相關設備（核定版）

資本門經費需求教學研究及學生事務與輔導相關設備規格說明書（*各項採購單價請參照臺灣銀行聯合採購標準）

優先序	項目名稱	規格	數量	預估單價	預估總價	用途說明	使用單位	備註
0001-00	學生事務與輔導相關設備							
0001-01	數位照相機	1000 萬畫素(含以上)，2GB 記憶體(含以上)，充電器及電池 2 顆，三角架*1	1	20,000	20,000	學生社團及團體活動設備	進修推廣部(學生聯誼會)	
0001-02	個人電腦	主機 1. Inter Core 2 四核心處理器(含以上) 2. 記憶體：4G(含以上) 3. 硬碟 250GB*2 (含以上) 4. DVD 燒錄器 5. 具顯式介面、網路、音效等功能。 6. 電源供應器：250W(含以上) 7. 含鍵盤及滑鼠	2	27,000	54,000	學生社團及團體活動設備	課指組(學生會、學生議會)	
0001-03	液晶顯示器	1.24 吋 (含以上)	2	12,000	24,000	學生社團及團體活動設備	課指組(學生會、學生議會)	

0001-04	筆記型電腦	1.Inter Core 2DUO 雙核心處理器 (含以上) 2.12 吋螢幕 (含以上) 3.160GB 7200 高轉速硬碟 SATA 介面 (含以上) 4.2GB 記憶體 (含以上)	2	35,000	70,000	學生社 團及團 體活動 設備	課指組(學生 會、學生議會)	
0001-05	雷射印表機	1.A4 規格 2.每分鐘 26-30 頁 3.解析度 600dpi (含以上)	2	15,000	30,000	學生社 團及團 體活動 設備	課指組(學生 會、學生議會)	
0001-06	氣壓式布幕	100 吋(含以上)	2	21,000	42,000	學生社 團及團 體活動 設備	課指組(學生 議會)	
0001-07	數位攝影機	總畫素 500 萬(含以上)60G(含以 上)硬碟、鋰電池*1，充電器*1	2	40,000	80,000	學生社 團及團 體活動 設備	進修推廣部 (學生聯誼會) 課指組(體能 性社團)	
0001-08	腿部伸展機	尺吋：可依身高不同調整背部坐 墊及腿距。 寬 100cm×長 107cm×高 183cm(±5%)	1	90,000	90,000	學生社 團及團 體活動 設備	課指組 (體能性社團)	
0001-09	單槍投影機	解析度 1204×768 (含以上)、亮 度 2000 流明 (含以上)	1	33,000	33,000	學生社 團及團 體活動 設備	課指組 (服務性社團)	

						體活動 設備		
0001-10	數位攝影機	總畫素 1000 萬(含以上) 60G(含以上)硬碟、鋰電池*1，充電器*1、遙控器*1、USB 線	1	42,000	42,000	學生社 團及團 體活動 設備	課指組 (服務性社團)	新增
0001-11	筆記型電腦	1.Inter Core 2DUO 雙核心處理器 (含以上) 2.12 吋螢幕 (含以上) 3.160GB 7200 高轉速硬碟 SATA 介面 (含以上) 4.2GB 記憶體 (含以上)	1	35,000	35,000	學生社 團及團 體活動 設備	課指組 (服務性社團)	新增
合 計					520,000			

附表 八、資本門經費需求其他項目設備（核定版）

資本門經費需求其他項目規格說明書（*各項採購單價請參照臺灣銀行聯合採購標準）

優先序	項目名稱	規格	數量	預估單價	預估總價	用途說明	使用單位	備註
0001-00	校園安全設備							
0001-01	攝影機	1. 彩色高解析度。 2. 防塵防水功能。 3. 抗雜訊 50db(含以上)。	8	16,500	132,000	提昇學生宿舍學生財務及活動安全。	生輔組	
0001-02	電腦主機	1. CPU:333MHz(含以上)。 2. 具影像處理功能。 3. 支援 Linux 2.6 核心。 4. 支援網路功能。	1	42,500	42,500	提昇學生宿舍學生財務及活動安全。	生輔組	
0001-03	阻車柵	1. 總長 1.5m(含以上)。 2. 阻車器厚 1.5cm(含以上)。 3. 阻車間距 10cm(含以下)。	2	60,000	120,000	改善第五停車場學生機車出入口安全性。	生輔組	
0002-00	實習實驗設備							
0002-01	高壓滅菌鍋	1. 內部尺寸:Φ40cm×60cm 深(±5%)。	1	92,000	92,000	植物溫室內基因改	生物技術系	

		<ol style="list-style-type: none"> 2. 內容積:75 公升(±5%)。 3. 材質規格:SUS 304 一體成型，一軸操作式。 4. 最高使用壓力：1.5 kg/cm²(含以上)。 5. 最高使用溫度:120°C(含以上)。 				造生物專用高壓滅菌鍋, 用以防止改造基因擴散。		
0002-02	第二級管制感染性微生物控制箱	<ol style="list-style-type: none"> 1. 溫度範圍:0°C~60°C。 2. 溫度控制:微電腦 P.I.D 控制，數字設定及顯示溫度。 3. 轉速: 10~400r.p.m(振幅：12.5，25.4，38mm)， 10~250r.p.m(振幅：70mm) 4. 加熱器: 850W(含以上)。 5. 壓縮器: 3/8HP(含以上)。 6. 內部尺寸: W1145 x D590 x H1000mm(±5%)。 7. 外部尺寸: W1245 x D810 x 	1	193,000	193,000	操作第二級管制感染性微生物(P2)病原菌其預防感染擴散及環境控制用途。	生物技術系	

		H1780mm(±5%)。 8. 電源:110/220V 60Hz 13/6.5A。						
0002-03	不斷電系統	1. 精密分析用儀器不斷電系統、高續電型。 2. 可供電力:1.5KVA(含以上)。	1	25,000	25,000	儀器室(504-2)高壓液相層析儀、電腦發酵槽用穩壓及不斷電系統。	生物技術系	
0003-00	環保廢棄物處理設備							
0003-01	搬運車	1. 引擎:柴油式 10HP(含以上)。 2. 車體尺寸:300*130*130cm(±5%)。 3. 貨台尺寸:180*120cm(±5%)(可油壓傾卸) 4. 最大速度:20km/hr(含以上)。 5. 最大載重:950kg(含以上)。 6. 其它: 駕駛座需有遮蔽式車頂。	1	184,000	184,000	維護校園環境整潔, 協助各單位廢棄物清運。	環規中心	

0003-02	空氣壓縮機	<ol style="list-style-type: none"> 1. 馬力:3.0HP(含以上) 2. 電壓:1ϕ 110V OR 1ϕ 220V。 3. 氣壓桶容量:25L(含以上)。 4. 工作壓力:140/8 (PSI/BAR)(含以上)。 	2	12,000	24,000	校園綠美化機具保養。	環規中心	
0003-03	碎木機	<ol style="list-style-type: none"> 1. 行走方式:駕駛式 2. 引擎:汽油 OR 柴油式。 3. 馬力:20HP(含以上)。 4. 作業能力:1000kg/hr(含以上)。 5. 刀盤:500mm(含以上)。 6. 碎解直徑:100mm(含以上)。 	1	402,000	402,000	校園落葉枯枝粉碎，利於綠帶植栽美化。	環規中心	修訂
0003-04	割草機	<ol style="list-style-type: none"> 1. 引擎:汽油 OR 柴油式。 2. 馬力:20HP(含以上)。 3. 刀盤:800mm(含以上)。 4. 行走方式:駕駛式。 	1	98,000	98,000	校園綠帶植栽美化。	環規中心	修訂
合 計					1,312,500			

附表 九、經常門經費需求項目明細表（核定版）

經常門經費需求項目明細表

優先序	項目	內容說明	預估金額	備註
0001	改善師資教師研究	教師承接政府機關合作委託研究案及國科會研究案，結案後得提出研究成果申請獎助，及未能通過國科會專題計畫補助之案案，教師可申請本校自提計畫獎助。	1,679,756	
0002	改善師資教師著作	獎助教師公開發表書面學術論著或實務作品者，並依本校「鼓勵教師發表著作暨參與研究處理辦法」辦法申請獎助者：包括發表國內外期刊論文、國內外國際性研討會論文、本校學術刊物及以本校為服務單位之名義從事藝術/設計的展覽或表演者。	1,342,999	
0003	改善師資教師進修	獎助教師國內留職停薪、國外留職停薪、國內外甲種帶職帶薪及乙種帶職帶薪及兩種帶職帶薪者之相關註冊費及其它費用。	1,007,585	
0004	改善師資教師升等送審	獎助教師經校教評會及教育部通過升等者；及支付申請升等送審者所需之資料影印費。	783,528	
0005	改善教師編纂教材	獎助教師編纂單科教材或模組(單元)、及製作數位化材料及以本校教師名義出版之教科書(須具 ISBN)等，申請用於所需之印刷費、材料費及資料蒐集費。	662,779	
0006	改善師資教師研習	獎助各單位舉辦校內學術研討會、專題演講或教師團體校外實務參觀活動；及教師以公假參加研習、研討會和出國發表論文之交通費。	672,171	
0007	改善教師製作教具	獎助經各系(學院、部)評比成績優異者之教師製作教學媒體，如投影片、錄影帶、幻燈片等。	335,414	
0008	改善師資教師改進教學	獎助教師取得專業證照；取得甲、乙級證照或同等級者；及本校新進教師，具有實務經驗二年(含)以上者。	224,057	

0009	行政人員技能提昇	獎助行政人員於在校期間取得專業證照及甲、乙及丙級之相關證照者。	149,085	
0010	行政人員業務研習	獎助各單位舉辦校內相關業務研討會、專題演講或舉辦團體校外實務參訪活動；及行政人員以公假參加校外研習及研討會之相關費用。	134,152	
0011	行政人員進修	獎助行政人員國內進修之相關註冊費及學分費用。	119,260	
0012	學生事務與輔導相關經費	依教育部學生事務與輔導工作計畫規劃，經費運用特色在於營造溫馨友善之校園環境、培養具良好品格的社會公民、推動服務學習、培養熱愛鄉土及具有世界觀之社會公民等。	440,544	
0013	改善教學之相關物品 (單價一萬元以下之非消耗品)	結合對應資本門項目，為各系 98 年度需求項目，提供教學、實作或研究所需。	1,686,704	
0014	新聘教師薪資	補助新聘具助理教授以上資格教師之薪資。	2,641,725	
0015	現有教師薪資	補助現有具助理教授以上資格教師之薪資。	4,491,758	
合 計			16,371,517	

註一：本表請填列所有經常門經費預估項目，含新聘教師薪資、現有教師薪資、改善教學與師資結構之經費、行政人員業務研習進修、改善教學之相關物品(單價一萬元以下之非消耗品)、學生事務與輔導相關工作等項目。若有編列單價一萬元以下之非消耗品，請另填附表十之明細表。

附表 十、經常門經費改善教學之相關物品 (核定版)

經常門經費改善教學之相關物品(單價一萬元以下之非消耗品)明細表 (*根據單價一萬元以下之非消耗品詳細說明，各項採購單價請參照臺灣銀行聯合採購標準)

優先序	項目名稱	規格	數量	預估單價	預估總價	用途說明	使用單位	備註
0001-00	流行材料應用專業教室設備							
0001-01	珠寶工作桌組	特殊強化耐搥打桌面、附特殊線鋸墊板、寬 39" x 長 20" x 高 38 1/2" (含)以上。	5	8,000	40,000	教學用	美造系	
0001-02	工作椅	氣壓式	10	2,000	20,000	教學用	美造系	
0002-00	包裝設計工作室設備							
0002-01	電腦桌	•W80xD70xH74 防盜式電腦桌	2	5,000	10,000	教學用	視傳系	
0002-02	設計桌	•W160xD700xH74 平面雙抽屜設計桌	2	4,000	8,000	教學用	視傳系	
0002-03	滑輪椅	•防火布材質五腳滑輪椅	5	2,000	10,000	教學用	視傳系	
0002-04	鐵櫃	•118*40*181cm 上、下玻璃	6	4,500	27,000	教學用	視傳系	
0003-00	環境品質分析實驗室設備							
0003-01	電子防潮箱	容積 100L(含以上)，隔版 6 片，溼度控制範圍	1	9,500	9,500	教學實驗	環管系	

		20%~60%RH (±5%)						
0004-00	兒童多元創意教室及設備							
0004-01	家庭娃娃屋	木製。58x48x58cm (含以上)	1	6,000	6,000	教學用	幼保系	
0004-02	玩具整理櫃	木製。 90x75x30cm (含以上)	5	8,000	40,000	教學用	幼保系	
0004-03	沙箱物件櫃	木製。 180x90x20 cm (含以上)	5	9,900	49,500	教學用	幼保系	
0005-00	會計事務實驗室設備							
0005-01	液晶顯示器	19吋液晶面板(含)以上。	8	7,463	59,704	教學用	會計系	
0006-00	公關與品牌形象塑造教室設備							
0006-01	液晶顯示器	17吋 LCD。 內建喇叭。	26	7,000	182,000	教學用	公關係	
0007-00	電子商務中心設備							
0007-01	電腦桌	雙位電腦桌 附電源	15	4,000	60,000	學生專 題研究 教學研 究	電子商務 系	

0007-02	機櫃	19 吋標準機櫃	1	8,000	8,000	學生專題研究 教學研究	電子商務系	
0007-03	網路交換器	24-port 10/100/1000	3	4,000	12,000	學生專題研究 教學研究	電子商務系	
0007-04	工作椅	折合椅	21	800	16,800	學生專題研究 教學研究	電子商務系	
0008-00	觀光餐飲主題研究中心設備							
0008-01	教學展示板	規格：w120*d120*h5cm 材質：如圖面標示	4	7,000	28,000	教學用	觀餐系	
0008-02	教學資料展示櫃	規格：w90*d30*h150cm	2	7,500	15,000	教學用	觀餐系	
0008-03	教學展示櫃	規格：w40*d40*h120cm	4	6,000	24,000	教學用	觀餐系	
0008-04	培訓專區座椅	規格：w150*d40*h40cm	2	7,500	15,000	教學用	觀餐系	
0008-05	研討桌	規格：w210*d100*h74cm	1	8,500	8,500	教學用	觀餐系	
0008-06	研討椅	規格：w45*d45*h75cm	12	2,000	24,000	教學用	觀餐系	

0008-07	展示教學招牌	規格：w60*d0.5*h90cm	5	4,000	20,000	教學用	觀餐系	
0008-08	教學電腦桌	規格：w110*d60*h74cm*1張 含活動櫃1個	2	9,000	18,000	教學用	觀餐系	
0009-00	行銷模擬實驗室設備							
0009-01	廣播教學子機	須適用於教室之教學廣播系統	10	3,000	30,000	教學用	行銷管理系	
0010-00	3D 電腦輔助商品設計室設備							
0010-01	教學電腦桌	規格 140*D70*H74CM。含電源線*2 個	2	3,000	6,000	教學用	商品設計系	
0010-02	電腦椅	(1)規格 W50*D58*H90-97CM。	6	1,500	9,000	教學用	商品設計系	
0011-00	環境變遷模擬專業教室設備							
0011-01	紅外線溫度計	溫度範圍：-18~400℃(含以上) 精確度：±2% (含以下) 測定波長：8~14μm,約可測 0~100 cm距離。 瞄準：雷射單點瞄準 功能：自動省電關機	4	4,800	19,200	教學實驗	環管系	
0011-02	照度計	可測範圍：40~40000Lux 精確度：±4% (含以下) 功能：至少 PEAK HOLD/自動 換檔/自動省電關機	4	5,250	21,000	教學實驗	環管系	

		取樣時間：低於（含）2次/ 秒,LCD 螢幕具背光功能 符合 EN 61326 安規規範						
0011-03	安全型三用電表	電壓(AC/DCV): 420mV /~600(1000)V 電流(AC/DC): 42.00mA~10.00A 電阻 : 420Ω~40MΩ,導通蜂鳴, 精確度:±0.5%(含以下),頻率 : 5.0 ~500KHz,附攜帶盒/保套	4	6,300	25,200	教學實 驗	環管系	
0012-00	美容暨美體專業訓練教室設備							
0012-01	美膚機	輸入電壓：110-240V/ 50-60Hz、蒸氣汽臂能做 84 度 (含)以上角度調整，噴口並可 做 100 度(含)以上角度調整。	10	5,000	50,000	教學用	美造系	
0013-00	資訊安全實驗室教學設備							
0013-01	液晶螢幕	19 吋 LCD(含以上)。	3	8,000	24,000	教學、 研究	資訊管理 系	
0014-00	數位影片剪輯工作室設備							
0014-01	電源處理器	提供高壓突波/尖波保護，8 組 穩壓、濾波輸出(含以上)	1	9,500	9,500	教學用	視傳系	
0014-02	耳機分配器	提供監聽耳機，6 組輸入及輸	1	8,900	8,900	教學用	視傳系	

		出(含以上)						
0014-03	監聽耳機	全罩式，左右聽筒均能 180 度旋轉	3	1,600	4,800	教學用	視傳系	
0014-05	機櫃	9U(含以上)	1	4,500	4,500	教學用	視傳系	
0014-06	動圈式麥克風	頻率響應範圍 50Hz~15KHz 包含：麥克風防風罩 直立式麥克風架 桌上麥克風架	2	6,300	12,600	教學用	視傳系	
0014-07	電容式麥克風	頻率響應範圍 20Hz~20KHz 包含：麥克風防風罩 直立式麥克風架 桌上麥克風架	2	8,700	17,400	教學用	視傳系	
0015-00	外語多媒體教學教室之基礎設施之一					教學用	應用外語系	
0015-01	液晶螢幕	1. 17 吋螢幕顯示器(含以上) 2. 支援解析度 1440x900 3. 對比率 700:1 4. 亮度 300cd/m2 5. 反應時間 5ms	51	7,000	357,000	教學用	應用外語系	
0016-00	環球企管學生公司設備							
0016-01	液晶顯示器	1.17 吋 LCD(含以上) 2.解析度:1280×1024(含以上)	4	7,000	28,000	教學用	企管系	

		3.亮度:250cd/cm(含以上)						
0017-00	地方產業微型e化實驗室教學設備						教學、 研究	資訊管理 系
0017-01	專案管理軟體	• Project 專業版最新授權版	1	4,000	4,000		教學、 研究	資訊管理 系
0017-02	液晶螢幕	• 19"寬LCD Monitor(含以上)	10	7,700	77,000		教學、 研究	資訊管理 系
0017-03	掃描器	• A4規格高階掃描器	1	6,000	6,000		教學、 研究	資訊管理 系
0017-04	研究成果展示簡報區洽談桌	• 洽談桌 Φ 90R*70H cm (\pm 5%cm)	1	6,600	6,600		教學、 研究	資訊管理 系
0017-05	研究成果展示簡報區洽談椅	• 洽談椅 60W*62D*86H cm(\pm 5%cm)	4	4,000	16,000		教學、 研究	資訊管理 系
0017-06	電腦桌	• W1200*D700*H740(mm) (\pm 5%mm)	3	3,700	11,100		教學、 研究	資訊管理 系
0017-07	電腦椅	• W510*D610*H900-960(mm) (\pm 5%mm)	10	1,700	17,000		教學、 研究	資訊管理 系
0018-00	商業智慧實驗室教學設備						教學、 研究	資訊管理 系
0018-01	液晶螢幕	1.17 吋 LCD(含以上)。	2	7,000	14,000		教學、 研究	資訊管理 系
0018-02	網路交換器	1.24 PORTS(含)以上。 2.10/100(含)以上 Mbps。	1	5,000	5,000		教學、 研究	資訊管理 系

0019-00	語言學習中心物品							新增
0019-01	學生椅	W50*D55*H90CM。	77	2,200	169,400	教學用	通識教育 中心	新增
0019-02	研討桌椅組	桌：w45*d45*h45cm*1張。 椅：w45*d50*h75cm*2張。	1	9,500	9,500	教學用	通識教育 中心	新增
0019-03	研討會議桌	w180*d90*h74cm。 材質如圖面標示。	1	9,000	9,000	教學用	通識教育 中心	新增
0019-04	教師椅	W58*D65*H115CM。	1	4,000	4,000	教學用	通識教育 中心	新增
合 計					1,686,704			

校長

校長許舒翔

教務長

教務長吳豐帥

總務長

總務長林信州

學務長

學務長林三立

會計主任

會計主任鍾錦文

人事主任

人事主任林顯達